

◎ مقياس التقدم

مراجع

الوضع الراهن (أخذت البيانات المتاحة)	التطور الأخير (ما بين السابق وأحدث البيانات المتاحة)
وضع أفضل	تقدم ملحوظ
أعلى من المتوسط	تقدم طفيف
دون المتوسط	الركود
وضع أسوأ	الانحدار
	انحدار رئيسي

Complete table at: www.socialwatch.org/statistics2009

ملخص : الوضع الراهن (الوان) تطور في الأونة الأخيرة (المهم - رمز)	البلدان (مؤشر قيمة القدرات الأساسية ، 0-100)	تقدير انخفاض الوزن عند الولادة (%)	تحت 5 سوء التغذية لدى الأطفال (نقص الوزن بالنسبة للعمر ، %)	القيمة
→	أفغانستان (47)		33	33
→	ألبانيا (96)	7	6	7
→	الجزائر (96)	6	3	5
→	أنغولا (58)	12	26	19
→	أنغيوا وبربودا (94)	5		5
→	الأرجنتين (98)	7	2	5
→	أرمينيا (95)	8	4	6
→	استراليا (99)	7		7
→	النمسا (99)	7		7
→	أذربيجان (96)	12	8	10
→	جزر البهاما (99)	7		7
→	البحرين (99)	8		8
→	بنغلاديش (56)	22	41	32
→	بربادوس (98)	13		13
→	روسيا البيضاء (100)	4	1	3
→	بلجيكا (98)	8		8
→	بلير (92)	6		6
→	بنين (77)	16	18	17
→	بوتان (79)	15	14	15
→	بوليفيا (79)	7	5	6
→	البوسنة والهرسك (98)	5	1	3
→	بتسوانا (90)	10	11	11
→	البرازيل (90)	8	4	6
→	بروناي دار السلام (99)	10		10
→	بلغاريا (97)	10		10
→	بوركينافاسو (71)	16	32	24
→	بورما / ميانمار (73)	15		15
→	بوروندي (61)	11	35	23
→	كمبوديا (66)	11	28	20
→	الكامرون (77)	11	16	14
→	كندا (99)	6		6
→	الرأس الأخضر (93)	13		13
→	جمهورية أفريقيا الوسطى (65)	13	24	19
→	تشاد (44)	22		22
→	شيلي (99)	6		6
→	الصين (95)	2	6	4
→	كولومبيا (94)	9	5	7
→	جزر القمر (79)	25		25
→	جمهورية الكونغو الديمقراطية (68)	12	28	20
→	جمهورية الكونغو الديمقراطية (76)	13	11	12

ملخص : الوضع الراهن (الوان) تطور في الأونة الأخيرة (الرمز - رمز)	البلدان (مؤشر قيمة القدرات الأساسية ، 0-100)	تقدير انخفاض الوزن عند الولادة (%)	تحت - 5 سوء التغذية لدى الأطفال (نقص الوزن بالنسبة للعمر ، %)	القيمة
→	جزر كوك (98)	3		3
←	كوستاريكا (93)	7		7
→	كوت ديفوار (74)	17	→	16
←	كرواتيا (100)	6		6
←	كوبا (99)	5		5
	الجمهورية التشيكية (99)	7		7
	الدانمرك (100)	5		5
→	جيبوتي (90)	10		24
	دومينيكا (96)	10		10
←	جمهورية الدومينيكان (87)	11		11
→	الكوادور (86)	16		6
→	مصر (89)	14		5
→	السلفادور (80)	7		6
→	غينيا الاستوائية (58)	13		13
→	إريتريا (60)	14		35
	إستونيا (99)	4		4
→	انجويبا (53)	20		33
	فيجي (93)	10		10
	فنلندا (100)	4		4
	فرنسا (99)	7		7
→	الفايون (82)	14		8
→	غامبيا (73)	20		16
→	جورجيا (96)	7		2
	ألمانيا (99)	7		7
→	غانا (76)	9		13
	اليونان (99)	8		8
	جرينادا (92)	9		9
→	غواتيمالا (68)	12		18
→	غينيا (68)	12		22
→	غينيا بيساو (58)	24		15
→	غيانا (84)	13		10
→	هايتي (48)	25		18
→	هندوراس (82)	10		8
	المجر (99)	9		9
	أيسلندا (98)	4		4
→	الهند (68)	30		43
→	اندونيسيا (85)	9		23
→	العراق (88)	15		6
→	إيران (95)	7		7
	أيرلندا (100)	6		6
	إسرائيل (99)	8		8
	إيطاليا (100)	6		6
→	جامايكا (95)	12		3
	اليابان (99)	8		8
←	الأردن (99)	12		12
	كازاخستان (99)	6		4
→	كينيا (71)	10		16
→	كيريباتي (89)	5		5

ملاحظة :

1. التطور : تطور المؤشرات التي تم الحصول عليها من خلال إعادة المتصاعدة الناتجة عن تلك القيم على المعدل النسبي للتفاوت بين الرتب التالية :

قاصر من 5- : تقدم ملموس ؛

بين 5-1 : تقدم طفيف ؛

بين 1- و 1 : راكدة ؛

في الفترة بين 1 إلى 5 : الانحدار ؛

أكبر من 5 : الانحدار الكبير.

هذا المعدل تم الحصول عليها من العملية التالية :

(2009 قيمة — 2008 قيمة / قيمة 2008 × 100)

2. قيمة المؤشر الذي تم التوصل إليه من قبل : إن النتائج

واضاف ان قيمة من القيم المحسوبة لكل البعد ويقسم الناتج على

العدد الكلي للأبعاد عرض البيانات.

3. تطور الركود : وفي تلك المؤشرات التي تدل على تطور الركادة

في جميع قيمها ، قال تطور يستجيب لعدم تحديثها ، يجري استنساخ

تلك القيم المسجلة في عام 2008. تشير البيانات إلى سنة أو فترات

أخرى غير تلك المحددة في تعريف المؤشر.

المصدر :

اليونيسيف (WWW.UNICEF.ORG/SOWC09).

لعزبد من المعلومات التفصيلية عن مرجع

سنوات من البيانات انظر الجداول كاملة على العنوان التالي :

WWW.SOCIALWATCH.ORG/STATISTICS2009

تعريف المؤشرات :

يقدر انخفاض الوزن عند الولادة (%) : النسبة المئوية للمواليد

الجدد التي تزن أقل من 2.500 غرام ، مع قياس المتخذة خلال

الساعات الأولى من حياته ، قبل الخسارة الكبيرة للوزن بعد الولادة قد

حدث. بسبب التغيرات في المنهجية من مصادر تشييد سلسلة البيانات

ويعرض مشاكل القابلية للمقارنة.

تحت - 5 سوء التغذية لدى الأطفال (نقص الوزن بالنسبة

للعمر ، %) : النسبة المئوية للأطفال دون سن الخامسة الذين

يكون وزنهم عن عمر أقل من ناقص اثنين من الانحرافات المعيارية

من متوسط الأعمار الدولي للسكان إشارة 0 إلى 59 شهرا. السكان

المرجعية التي اعتمدهما منظمة الصحة العالمية في عام 1983 يقوم

على الأطفال من الولايات المتحدة ، الذين يفترض أن تكون على

تغذية جيدة.

ملخص : الوضع الراهن (الوان) تطور في الأونة الأخيرة (السمم - رمز)	البلدان (مؤشر قيمة القدرات الأساسية ، 0-100)	تقدير انخفاض الوزن عند الولادة (%)	تحت 5 سوء التغذية لدى الأطفال (نقص الوزن بالنسبة للعمر ، %)	القيمة
→	جمهورية كوريا الديمقراطية الشعبية (87)	7	18	13
→	كوريا ، وعضو مجلس النواب (100)	4		4
→	الكويت (100)	7		7
→	قيرغيزستان (95)	5	2	4
→	جمهورية لاو الديمقراطية الشعبية (58)	14	31	23
→	لاتفيا (99)	5		5
←	لبنان (96)	6		6
→	ليسوتو (72)	13		13
→	ليبيريا (61)	7	23	23
→	ليبيا (99)	7	4	6
→	ليتوانيا (99)	4		4
→	لوكسمبورج (100)	8		8
→	مقدونيا (—)	6	2	4
→	مدغشقر (59)	17	36	27
→	مالاوي (62)	13	15	14
←	ماليزيا (97)	9		9
→	جزر المالديف (91)	22		22
→	مالي (67)	23	27	25
→	مالطا (99)	6		6
→	جزر مارشال (93)	12		12
→	موريشيوس (99)	14		14
→	المكسيك (95)	8	3	6
←	ميكرونيزيا (89)	18		18
←	مولدافيا (—)	6		6
→	منغوليا (93)	6	5	6
→	الجزر السود (94)	4	2	3
→	المغرب (81)	15	9	12
→	موزامبيق (66)	15	20	18
→	ناميبيا (89)	14		14
→	نيبال (58)	21	39	30
→	نيوزيلندا (98)	6		6
←	نيكاراغوا (70)	12		12
→	النيجر (55)	13	39	26
→	نيجيريا (56)	14	24	19
→	النرويج (100)	5		5
→	عمان (98)	8	13	11
→	باكستان (71)	19	31	25
→	بالاو (99)	9		9
→	بنما (93)	10	6	8
→	بابوا غينيا الجديدة (62)	11		11
→	باراغواي (95)	9	3	6
→	بيرو (88)	11	6	9
→	الفلبين (78)	20	21	21
→	بولندا (99)	6		6
→	البرتغال (99)	8		8
←	قطر (95)	10		10
←	رومانيا (96)	8	4	6
←	روسيا (99)	6		6

ملاحظة :
1. التطور : تطور المؤشرات التي تم الحصول عليها من خلال إعادة المتصاعدة الناجمة عن تلك القيم على المعدل النسبي للتفاوت بين الرتب التالية :
قاصر من 5- : تقدم ملموس ؛
بين 5- و 1- : تقدم طفيف ؛
بين 1- و 1 : راکدة ؛
في الفترة بين 1 إلى 5 : الانحدار ؛
أكبر من 5 : الانحدار الكبير .
هذا المعدل تم الحصول عليها من العملية التالية :
(2009 قيمة — 2008 قيمة / 2008 قيمة) × 100

2. قيمة المؤشر الذي تم التوصل إليه من قبل : إن النتائج وازدادت ان قيمة من القيم المحسوبة لكل البعد ويقسم الناتج على العدد الكلي للأبعاد عرض البيانات.

3. تطور الركود : وفي تلك المؤشرات التي تدل على تطور الركادة في جميع قيمها ، قال تطور يستجيب لعدم تحديثها ، يجري استنتاج تلك القيم المسجلة في عام 2008. تشير البيانات إلى سنة أو فترات أخرى غير تلك المحددة في تعريف المؤشر.

المصدر :
اليونيسيف (WWW.UNICEF.ORG/SOWC09).
لمزيد من المعلومات التفصيلية عن مرجع سنوات من البيانات انظر الجداول كاملة على العنوان التالي :
WWW.SOCIALWATCH.ORG/STATISTICS2009

تعريف المؤشرات :
يقدر انخفاض الوزن عند الولادة (%) : النسبة المئوية للمواليد الجدد التي ترن أقل من 2.500 غرام ، مع قياس المتخذة خلال الساعات الأولى من حياته ، قبل الخسارة الكبيرة للوزن بعد الولادة قد حدث. بسبب التغيرات في المنهجية من مصادر تشييد سلسلة البيانات ويعرض مشاكل المقابلية للمقارنة.

تحت 5 سوء التغذية لدى الأطفال (نقص الوزن بالنسبة للعمر ، %) : النسبة المئوية للأطفال دون سن الخامسة الذين يكون وزنهم عن عمر أقل من ناقص اثنين من الانحرافات المعيارية من متوسط الأعمار الدولي للسكان إشارة 0 إلى 59 شهرا. السكان المرجعية التي اعتمدها منظمة الصحة العالمية في عام 1983 يقوم على الأطفال من الولايات المتحدة ، الذين يفترض أن تكون على تغذية جيدة.

ملخص : الوضع الراهن (الوان) تطور في الأونة الأخيرة (المسهم - رمز)	البلدان (مؤشر قيمة القدرات الأساسية ، 0-100)	تقدير انخفاض الوزن عند الولادة (%)	تحت 5 سوء التغذية لدى الأطفال (نقص الوزن بالنسبة للعمر ، %)	القيمة
→	رواندا (53)	6	18	12
→	ساموا (97)	4		4
→	ساو تومي وبرينسيبي (83)	8	7	8
→	المملكة العربية السعودية (95)	11		11
→	السفال (68)	19	14	17
→	صربيا (98)	5	1	3
→	سيراليون (57)	24	25	25
→	سنغافورة (92)	8	3	6
→	سلوفاكيا (99)	7		7
→	سلوفينيا (99)	6		6
←	جزر سليمان (—)	13	16	15
→	الصومال (48)	11	32	22
→	جنوب أفريقيا (89)	15	10	13
→	أسيان (100)	6		6
→	سري لانكا (96)	22	23	23
→	سانت كيتس ونيفيس (95)	9		9
→	سانت لوسيا (98)	12		12
→	سانت فنسنت وغرينادين (95)	5		5
→	السودان (70)	31		31
→	سورينام (82)	13	7	10
→	سوازيلاند (80)	9	5	7
→	السويد (100)	4		4
→	سويسرا (97)	6		6
→	سوريا (95)	9	9	9
→	طاجيكستان (89)	10	14	12
→	تنزانيا (73)	10	17	14
→	تايلاند (96)	9	7	8
→	تيمور الشرقية (56)	12		12
→	توغو (68)	12	22	17
→	تونغا (96)	3		3
←	تري니다د وتوباغو (95)	19		19
←	تونس (95)	7		7
←	تركيا (92)	16		16
→	تركمستان (88)	4	8	6
→	توفالو (89)	5		5
→	أوغندا (59)	12	16	14
←	Ukraine (99)	4		4
←	الامارات العربية المتحدة (100)	15		15
→	المملكة المتحدة (99)	8		8
→	الولايات المتحدة (98)	8	1	5
←	أوروغواي (98)	8		8
→	أوزبكستان (93)	5	4	5
→	فانواتو (87)	6		6
←	فنزويلا (94)	9		9
→	فيتنام (93)	7		7
←	الضفة الغربية وقطاع غزة (—)	7		7
→	اليمن (59)	32	42	37
→	زامبيا (71)	12	15	14
→	زيمبابوي (77)	11	12	12

سيناريو متفسخ

يتعلق مفهوم الأمن الغذائي بمدى إمكانية حصول الناس بحرية على غذاء آمن، ومدى ملاءمة قيمته الغذائية، وبكميات تكفي لإشباع حاجاتهم اليومية من الطاقة وتناسب ما يفضلونه من الطعام، بما يمكنهم من عيش حياة صحية ونشطة¹. إذن، فمفهوم الأمن الغذائي مركب، يتضمن على الأقل ثلاثة أبعاد عريضة: توافر الطعام، وحصول الناس عليه، وآثاره النافعة القصوى على الحالة الصحية للناس.

ومن الصعب إيجاد مؤشرات يمكن مقارنتها عبر عدد كبير من البلدان، تقوم على مصادر معتمدة وتحديث دوري. فهذه المؤشرات ينبغي أن تعكس وضع السكان المنتفعين المستهدفين بجهد الأمن الغذائي. وحقيقة أن الطعام متوفر، وأن الناس لديهم إمكانية الحصول عليه لا توضح بالضرورة الاعتبارات الخاصة بتوزيعه الحقيقي.

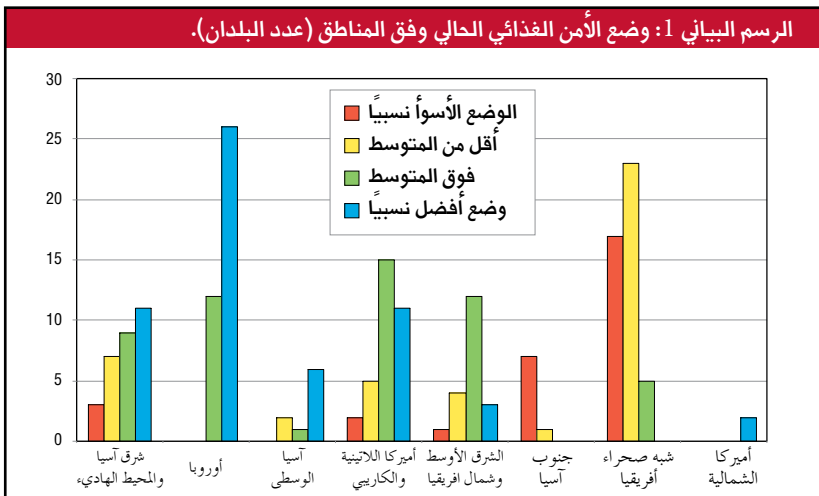
وبوضع هذا المفهوم وأبعاده في اعتبارنا، اختارت شبكة المراقبة الاجتماعية، من بين كم واسع من المعلومات ال متوفرة، ثلاثة مؤشرات تمسك فعلياً بأخر الأبعاد المذكورة. ونحن نرى وفق ما نفهمه أن ما يعكس ملامح تغطية الطعام بصورة حقيقية، هو أثره النهائي على الحالة الصحية للناس. وهذه البيانات مهمة للغاية لتكون قادرين على عقد مقارنات على مستوى دولي.

إذ يمكن الإلمام بالوضع الصحي في كل بلد بطريقة مباشرة ومنطقية، من خلال نسبة من يعانون فيه سوء التغذية، ونسبة الأطفال

1 جاكوب سكوييت Jakob Skoet وكوستاس ستاموليس Kostas Stamoulis. حالة الأمن الغذائي في العالم 2006. منظمة الأغذية والزراعة، إدارة الاقتصاد الزراعي والتنمية، نسخ إلكترونية نشرها قسم المعلومات بالفاو، روما، إيطاليا.

The state of food insecurity in the world 2006. United Nations Food and Agriculture Organization, Agr – cultural Economy and Development Board, Electronic publication by the FAO information department, Rome, Italy (ISBN 92-5-305580-4): <www.fao.org/docrep/009/a0750s/a0750s00.htm>.

الرسم البياني 1: وضع الأمن الغذائي الحالي وفق المناطق (عدد البلدان).



جدول 1: الوضع الحالي للأمن الغذائي وفق مستوى التطور (عدد البلدان)

الإجمالي	←	←		→	→	
30	26	1	2	1	1	وضع أسوأ
42	30	2	4	1	5	دون المتوسط
54	21	1	23	9	9	أعلى من المتوسط
59	22		29	8	8	وضع أفضل
185	99	4	58	1	23	الإجمالي

جدول 2. الأمن الغذائي: متوسطات وفق مؤشرات البلدان التي تشهد وضعاً أسوأ وأفضل

سوء التغذية لدى الأطفال دون الخامسة من ذوي الوزن المنخفض (%)	وزن منخفض عند الولادة (%)	المتوسط	وضع أسوأ نسبياً
33.9	21.4	المتوسط	
18	26	عدد البلدان	
3.8	5.0	المتوسط	وضع أفضل نسبياً
32	48	عدد البلدان	
15.0	10.4	المتوسط	الإجمالي
95	184	عدد البلدان	

الأطفال حديثي الولادة الأقل من 2,500 غرام)، لذا فإن التباين من 2008 إلى 2009 لا يمكن الإلمام به، إلا عن طريق التغيير في معدلات نسبة الأطفال ما دون الخامسة الذين يعانون انخفاضاً في الوزن (سوء تغذية).

تبين البيانات الواردة عن عام 2009 أن 15% من الأطفال في العالم يعانون سوء التغذية، وأن واحداً من بين كل عشرة أطفال كان أقل من وزنه الطبيعي عند الولادة (انظر: الجدول 2). وفي ما يتعلق بسوء التغذية، وهو المؤشر الذي تتوفر عنه معلومات

الذين يولدون بأوزان أقل من المعدل الطبيعي، وكذلك بنسبة الأطفال الذين يكون وزنهم في سن الخامسة أقل من معدله الطبيعي. وهذه الجوانب مرتبطة معاً ارتباطاً وثيقاً بالصعوبات التي يلاقيها الناس عند ممارسة حقهم في الحصول الحر على الغذاء الملائم.

التطور عالمي

في عام 2009 لم يكن ثمة تباين مسجل في مؤشر "الوزن المنخفض عند الولادة" (نسبة

حديثاً، فإن القيم الموجودة تظهر أن نصف الأطفال كان لديهم مشكلات سوء تغذية في عام 2009 مقارنة بعام 2008 (وقد بلغ متوسط انخفاض هذه القيمة 64,7%). وقد تم تعميم التحسن في هذا البعد، ولم تظهر بوضع سيئ سوى أندريجان ورومانيا (التي انتقلت من 7% إلى 8% ومن 3% إلى 4% على التوالي) في القيم المطلقة حول هذا المؤشر (هذان البلدان يقعان في وسطي آسيا وأوروبا على التوالي).

في مجموعة البلدان التي تشهد وضعاً أسوأ نسبياً، كان متوسط التطور 13,9% (من 38,6% في 2008 إلى 33,9% في 2009). وعلى المستوى الطبيعي، فإن هذا البعد قد هبط في البلدان الأفضل حالاً نسبياً هبوطاً كبيراً في 2009، حيث كان أقل بنحو أربعة أضعاف (كان الانخفاض من 15,1% في 2008 إلى 3,8% في 2009، وهو تباين سلبي قدره 297,4% على مدار العام).

ولكن، بالمقارنة، سنجد أن هذا التحسن المعمم يتضمن اتساعاً للفجوة بين الأوضاع النسبية في البلدان والمناطق المختلفة. والحقيقة أن الهبوط المتسارع في الأرقام في بعض البلدان والتحسن البطيء في بلدان أخرى، يترجم إلى تراجع نسبي في عدد كبير من البلدان.

على أية حال، لا يعني هذا التراجع أن الوضع في هذه البلدان، يزداد سوءاً بمعنى مطلق. بل يعني أنه بمقارنته مع بلدان أخرى، فإن قدراتها على تحقيق تحسن على هذه

المؤثرات هي التي تتراجع.

في ثلث البلاد التي تم رصدتها لم يتحسن الوضع النسبي (34,1%) أو يسوء، وبالمعنى المطلق يعني هذا أنها حققت بعض التقدم. وقد حققت 6 دول من بين كل عشر (55,7%) قدراً ضئيلاً جداً، يعتبر نسبياً تراجعاً حاداً (53,5%) أو تراجعاً طفيفاً (2,2%). وبمعنى آخر، لقد تقدمت البلدان بالكاد عموماً في مكافحة الضعف الغذائي. وقد حققت 13% من البلدان تقدماً طفيفاً (0,5%) أو دالاً (12,4%). ومن الأهمية أن نلاحظ، في حقيقة الأمر، أن هذه المستويات من التقدم تشير حتى الآن إلى تيار قوي نحو استقطاب جميع البلدان تقريباً التي لم تحقق تقدماً، أو ظلت مستقرة نسبياً، قد تراجع بحدّة، وأن ما حققته كل هذه البلدان تقريباً من تقدم كان دالاً.

الحصول على الغذاء حسب المناطق

مثل جميع الأبعاد الأخرى، فإن المناطق التي حققت الانخفاض الأكثر بروزاً في سوء التغذية، هي أمريكا الشمالية (100% من البلدان في وضع أفضل نسبياً) وأوروبا (68,4%) في وضع أفضل نسبياً، و31,6% فوق المتوسط)، ولا توجد بلاد في هذه المنطقة تشهد وضعاً أسوأ نسبياً، أو أقل من المتوسط (انظر: الرسم البياني 1).

ولا توجد بلاد في وسط آسيا تشهد وضعاً أسوأ نسبياً، دولتان من بين كل 10 دول (22,2%) أقل من المتوسط، و7 من

بين 10 دول (77,8%) فوق المتوسط (11,1%) أو في مجموعة أفضل نسبياً (66,7%).

وقد أظهرت مناطق شرق آسيا والباسفيك وأمريكا اللاتينية والكاريبي والشرق الأوسط وشمال أفريقيا سلوكاً مشابهاً. في جميع المناطق الثلاث أصبحت معظم البلدان (66,7%)، و78,8%، و75%، على التوالي) فوق المتوسط (30%)، و45,5%، و60%، على التوالي) أو في وضع أفضل نسبياً (36,7%)، و33,3%، و15%، على التوالي).

ولكن هذه المناطق تضم أيضاً بلداناً تتدرج في فئة البلدان التي تشهد وضعاً أسوأ نسبياً (10% و6,1% و5%، على التوالي) أو أقل من المتوسط (23,3%)، و15,2% و20%، على التوالي).

ولا تعتبر أفريقيا تحت الصحراء المنطقة التي تتدرج في أسفل الجدول، بالنسبة للأمن الغذائي. ولكن، وبالرغم من أنها تضم بعض البلدان فوق المتوسط (11,1%)، فإن معظمها أقل من هذا المستوى (51,1%)، وما يقرب من 4 من بين كل 10 دول في وضع أسوأ نسبياً (37,8%).

وأخيراً، نأتي إلى المنطقة الأكثر إشكالية في ما يتعلق بالأمن الغذائي وهي جنوب آسيا، حيث ما يقرب من 9 دول من بين كل 10 (87,5%) في وضع أسوأ نسبياً، والباقي دولة واحدة من بين 10 دون المتوسط (12,5%).

ملخص : الوضع الراهن (الوان) تطور في الآونة الأخيرة (السهم - رمز)	البلدان عاديته قدرات مؤشر (القيمة ، 0-100)	محو الأمية (15-24 سنة) ، (%)	معدل الالتحاق بالمدارس الابتدائية (الصافي، %)	الأطفال الذين ييلفون الصف الخامس (%)	معدل الالتحاق بالمدارس الثانوية (الصافي، %)	معدل الالتحاق بالتعليم العالي (الإجمالي، %)	القيمة
←	كوت ديفوار (74)	61	56.0	78.3	19.8	7.9	45
→	كرواتيا (100)	100	98.9	99.8	86.5	45.8	86
→	كوبا (99)	100	99.2	97.0	84.4	122.4	101
→	قبرص (100)	100	99.3	99.9	95.1	36.2	86
→	الجمهورية التشيكية (99)	92.5	92.5	98.0	98.0	54.8	82
→	الدانمرك (100)	96.1	96.1	100.0	89.6	80.3	91
→	جيبوتي (90)	45.3	45.3	89.9	24.4	2.6	41
←	دومينيكا (96)	82.0	82.0	89.3	81.0		84
→	جمهورية الدومينيكان (87)	96	80.7	68.0	59.5	34.5	68
←	الاكوادور (86)	95	99.3	81.7	59.2	35.3	74
=	مصر (89)	85	97.6	96.8	80.0	34.7	79
→	السلفادور (80)	94	93.6	73.7	54.4	21.7	67
←	غينيا الاستوائية (58)	95	69.4	33.0	25.3	2.7	45
→	ايرتريا (60)	78	42.3	59.9	25.1	1.0	41
=	إستونيا (99)	100	96.8	96.9	89.9	65.0	90
→	أثيوبيا (53)	50	72.3	64.4	24.0	2.7	43
←	فيجي (93)	94.2	94.2	83.1	79.1	15.4	68
=	فنلندا (100)	96.5	96.5	99.9	96.9	93.8	97
=	فرنسا (99)	99.2	99.2	98.0	98.5	55.6	88
→	الغابون (82)	97	89.5	69.3			85
→	غامبيا (73)	69.3	69.3	73.0	40.1	1.1	46
→	جورجيا (96)	94.5	94.5	100.0	81.9	37.3	78
→	ألمانيا (99)	99.8	99.8	98.4			99
→	غانا (76)	78	73.3	88.6	44.9	5.8	58
=	اليونان (99)	99	99.8	98.5	91.0	90.8	96
←	جرينادا (92)	78.7	78.7	79.0	78.8		79
→	غواتيمالا (68)	85	96.8	68.0	38.1	17.7	61
→	غينيا (68)	47	75.1	83.0	30.1	5.3	48
=	غينيا بيساو (58)	45.3	45.3		8.7		27
→	غيانا (84)			64.0		12.3	38
→	هندوراس (82)	94	93.9	83.0		17.2	72
→	هونغ كونغ (—)	94.9	94.9	100.0	78.6	33.8	77
→	المجر (99)	99	93.0		89.4	69.1	88
=	أيسلندا (98)	97.5	97.5	94.0	90.7	73.4	89
→	المند (68)	82	94.3	66.0		11.8	64
→	اندونيسيا (85)	97	98.0	93.0	67.5	17.5	75
=	العراق (88)	85	88.6	81.0	38.4	15.8	62
←	ايران (95)	97	93.7		77.3	31.4	75
→	أيرلندا (100)	96.0	96.0	99.0	88.2	61.1	86
=	إسرائيل (99)	97.2	97.2	99.0	87.6	60.4	86
←	إيطاليا (100)	100	99.4		93.6	68.1	90
=	جامايكا (95)	94	86.7		76.3	19.0	69
=	اليابان (99)	99.8	99.8		98.2	58.1	85
→	الأردن (99)	99	92.9	99.0	86.6	39.9	83
=	كازاخستان (99)	100	99.0		85.6	47.0	83
→	كينيا (71)	80	87.0	83.0	44.8	3.5	60
→	كيريباتي (89)	99.7	99.7	82.0	68.3		83
→	كوريا ، وعضو مجلس النواب (100)			100.0	96.9	94.7	97
→	الكويت (100)	98	94.1	100.0	79.9	17.6	78
→	قيرغيزستان (95)	100	92.4		80.5	42.8	79
→	جمهورية لاو الديمقراطية الشعبية (58)	84	86.3	61.0	35.9	11.6	56
→	لاتفيا (99)	100	92.2	98.0		71.3	90
→	لبنان (96)	99	84.1	92.0	73.5	54.1	81
=	ليسوتو (72)		72.7	74.0	23.9	3.6	44
←	ليبيريا (61)	72	30.9		17.1	15.6	34
=	ليبيا (99)	99				55.8	77
→	ليختنشتاين (—)	89.3	89.3		65.2	31.2	62
=	لسمانسا (99)	100	93.6		90.9	75.6	90

المصدر :
محو الأمية (24-15 عاما ، %) : البنك الدولي (WWW.WORLDBANK.ORG)
نسبة الالتحاق بالمدارس الابتدائية (صافي %) : اليونسكو (WWW.UIS.UNESCO.ORG)
من المدرسة الابتدائية (%) : اليونسكو (WWW.UIS.UNESCO.ORG)

نسبة الالتحاق بالمدارس الثانوية (الصافي %) : اليونسكو (WWW.UIS.UNESCO.ORG)
نسبة الالتحاق بالتعليم العالي (الإجمالي %) : اليونسكو (WWW.UIS.UNESCO.ORG)

تمديد من البيانات في معالجة هذا الجدول.
تعريف المؤشرات في معالجة هذا الجدول.
سنوات من البيانات نظر الجدول كاملة على العنوان التالي :
WWW.SOCIALWATCH.ORG/STATISTICS2009

ملخص : الوضع الراهن (الوان) تطور في الآونة الأخيرة (المسهم - رمز)	البلدان (عادية قدرات مؤشر القيمة ، 0-100)	محو الأمية 15-24 سنة (% ،	معدل الالتحاق بالمدراس الابتدائية (الصافي، %)	الأطفال الذين ييلفون الصف الخامس (%)	معدل الالتحاق بالمدراس الثانوية (الصافي، %)	معدل الالتحاق بالتعليم العالي (الإجمالي، %)	القيمة
→	لوكسمبورج (100)			→ 98.8	→ 99.0	← 10.2	73
→	ماكاو (—)	100	→ 93.0	→ 100.0	→ 77.6	→ 57.0	86
→	مقدونيا (—)	99	→ 94.2	→ 81.3	→ 35.5	→ 78	
→	مدغشقر (59)	70	→ 99.3	← 42.0	→ 21.2	→ 47	
→	مالاوي (62)	83	→ 87.6	→ 43.0	→ 23.9	→ 59	
←	ماليزيا (97)	98	→ 97.5	← 92.0	← 68.7	→ 77	
→	جزر المالديف (91)	98	→ 97.0	→ 92.0	→ 69.0	→ 89	
→	مالي (67)	39	→ 63.0	← 81.0	→ 4.4	→ 47	
→	مالطا (99)	98	→ 91.3	→ 99.0	→ 31.6	→ 81	
←	جزر مارشال (93)	66	→ 81.0	← 66.5	→ 17.0	→ 43	
→	موريتانيا (68)	66	→ 81.0	→ 64.0	→ 4.0	→ 46	
→	موريشيوس (99)	96	→ 95.4	→ 99.0	→ 14.0	→ 77	
→	المكسيك (95)	98	→ 99.2	→ 95.0	→ 26.9	→ 78	
→	ميكرونيزيا (89)				→ 14.1	→ 14	
→	مولدافيا (—)	100			→ 41.2	→ 74	
→	منغوليا (93)	95	→ 97.6	→ 81.1	→ 47.7	→ 81	
←	مونتسيرات (92)	96.2	→ 90.0	→ 95.6	→ 94		
→	المغرب (81)	75	→ 89.3	→ 84.0	→ 11.3	→ 59	
→	موزامبيق (66)	53	→ 76.0	→ 64.0	← 2.6	→ 39	
→	ناميبيا (89)	93	→ 88.1	→ 98.0	→ 6.4	→ 67	
→	نورو (76)	72.3	→ 31.0	→ 52			
→	نيبال (58)	79	→ 80.0	← 62.0	→ 11.3	→ 55	
→	هولندا (100)	98.6	→ 99.0	→ 88.6	→ 60.3	→ 87	
←	هولندا (—)	98	→ 97.0	→ 81.0	→ 21.2	→ 74	
→	كاليدونيا الجديدة (—)	99				→ 99	
→	نيوزيلندا (98)	99.3	→ 99.3	→ 91.9	→ 79.8	→ 90	
→	نيكاراغوا (70)	87	→ 97.1	← 47.0	→ 18.1	→ 59	
→	النيجر (55)	37	→ 45.5	→ 72.0	→ 1.0	→ 33	
→	نيجيريا (56)	87	→ 65.2	→ 83.0	→ 10.2	→ 54	
→	النرويج (100)	98.7	→ 98.7	→ 100.0	→ 76.2	→ 93	
→	عمان (98)	98	→ 75.0	→ 98.0	→ 25.5	→ 75	
→	باكستان (71)	69	→ 65.6	→ 70.0	→ 5.1	→ 48	
→	بالاو (99)	96.4	→ 96.4	→ 40.2	→ 68		
←	بنما (93)	96	→ 77.4	→ 64.2	→ 44.9	→ 74	
→	بابوا غينيا الجديدة (62)	64	→ 99.0	→ 90.0	→ 81		
→	باراغواي (95)	99	→ 99	→ 88.0	→ 25.5	→ 67	
→	بيرو (88)	97	→ 94.9	→ 93.0	→ 35.1	→ 79	
→	الفلبين (78)	94	→ 99.0	→ 76.8	→ 28.5	→ 72	
→	بيتكيرن (—)	91.7				→ 92	
→	بولندا (99)	99	→ 95.7	→ 98.0	→ 66.9	→ 91	
→	البرتغال (99)	100	→ 99.0	→ 87.7	→ 56.0	→ 86	
→	بورتوريكو (—)	98.3				→ 98	
→	قطر (95)	99	→ 98.5	→ 87.0	→ 15.9	→ 79	
→	ريونيون (—)	90.0				→ 90	
→	رومانيا (96)	97	→ 96.6	→ 73.0	→ 58.3	→ 81	
→	روسيا (99)	100	→ 100	→ 74.7	→ 87		
→	رواندا (53)	78	→ 94.0	→ 46.0	→ 2.6	→ 55	
→	ساموا (97)	99	→ 99.1	→ 94.0	→ 7.5	→ 73	
→	ساو تومي وبرينسيبي (83)	95	→ 99.7	→ 79.0	→ 38.1	→ 78	
←	المملكة العربية السعودية (95)	97	→ 84.6	→ 73.0	→ 30.2	→ 71	
→	السنتغال (68)	51	→ 73.1	← 65.0	→ 7.7	→ 44	
→	صربيا (98)	97.1				→ 97	
→	سيسيل (99)	99.5	→ 99.5	→ 99.0	→ 94.3	→ 98	
→	سيراليون (57)	54	→ 54	→ 2.1	→ 26		
→	سنغافورة (92)	100				→ 100	
→	سلوفاكيا (99)	92.1	→ 92.1	→ 97.9	→ 50.8	→ 80	
→	سلوفينيا (99)	100	→ 97.2	→ 98.9	→ 85.5	→ 94	
←	جزر سليمان (—)	61.8	→ 61.8	→ 27.3	→ 45		

المصدر :
محو الأمية (24-15 عاما ، %) : البنك الدولي (WWW.WORLDBANK.ORG)
نسبة الالتحاق بالمدراس الابتدائية (صافي %) : اليونسكو (WWW.UIS.UNESCO.ORG)
الأطفال الذين ييلفون الصف 5TH : اليونسكو (WWW.UIS.UNESCO.ORG)من المدرسة الابتدائية (%) : اليونسكو (WWW.UIS.UNESCO.ORG)

نسبة الالتحاق بالمدراس الثانوية (الصافي %) : اليونسكو (WWW.UIS.UNESCO.ORG)
نسبة الالتحاق بالمدراس الثانوية (الصافي %) : اليونسكو (WWW.UIS.UNESCO.ORG)نسبة الالتحاق بالتعليم العالي (الإجمالي) : اليونسكو (WWW.UIS.UNESCO.ORG)

المزيد من المعلومات التفصيلية عن مرجع
سنوات من البيانات انظر الجدول كاملة على العنوان التالي :
WWW.SOCIALWATCH.ORG/STATISTICS2009
تعريف المؤشرات في جملة هذا الجدول

ملخص : الوضع الراهن (أوان) تطور في الآونة الأخيرة (السهم - رمز)	البلدان (عائديه قدرات مؤشر القيمة ، 0-100)	محو الأمية (15-24 سنة) ، (%)	معدل الالتحاق بالمدراس الابتدائية (الصافي، %)	الأطفال الذين يبلغون الصف الخامس (%)	معدل الالتحاق بالمدراس الثانوية (الصافي، %)	معدل الالتحاق بالتعليم العالي (الإجمالي، %)	القيمة
	الصومال (48)			9.8			10
→	جنوب أفريقيا (89)	→ 95	→ 91.0	→ 82.0	→ 73.4	→ 15.4	71
→	أسبانيا (100)	100	→ 99.8	→ 99.8	→ 94.8	→ 68.9	93
→	مري لانكا (96)	→ 97	→ 96.7	→ 93.0	→ 94.8	→ 68.9	96
←	سانت كيتس ونيفيس (95)		← 90.4	→ 87.0	→ 84.5	→ 8.6	87
→	سانت لوسيا (98)		→ 99.0	→ 94.0	→ 81.8	→ 8.6	71
→	سانت فنسنت وغرينادين (95)		→ 93.9	→ 88.0	→ 63.9	→ 8.6	82
←	السودان (70)	→ 77	→ 44.0	→ 70.0	→ 70.0	→ 6.2	49
→	سورينام (82)	→ 95	→ 94.2	→ 80.0	→ 67.7	→ 12.4	70
→	سوازيلاند (80)	→ 88	→ 87.2	→ 82.0	→ 29.2	→ 4.2	58
←	السويد (100)		← 94.0	→ 100.0	→ 99.7	→ 75.2	92
→	سويسرا (97)		→ 93.5	→ 82.0	→ 82.0	→ 47.0	74
→	سوريا (95)	→ 94	→ 97.3	→ 92.0	→ 65.7	→ 19.8	87
→	طاجيكستان (89)	→ 100	→ 97.5	→ 87.0	→ 81.3	→ 1.5	75
←	تنزانيا (73)	→ 78	→ 98.0	→ 87.0	→ 25.8	→ 48.3	58
→	تايلاند (96)	→ 98	→ 95.1	→ 80.9	→ 80.9	→ 9.6	81
←	تيمور الشرقية (56)	→ 63.0	→ 63.0	→ 54.0	→ 22.8	→ 5.2	32
←	توغو (68)	→ 74	→ 78.9	→ 54.0	→ 22.1	→ 5.2	47
→	تونغا (96)	→ 100	→ 98.5	→ 92.0	→ 60.4	→ 6.0	71
→	ترينيداد وتوباغو (95)	→ 100	→ 97.1	→ 91.0	→ 73.2	→ 11.4	75
→	تونس (95)	→ 96	→ 96.6	→ 96.0	→ 64.5	→ 30.8	77
→	تركيا (92)	→ 96	→ 92.3	→ 97.0	→ 69.5	→ 36.3	78
→	تركمانستان (88)	→ 100	→ 100	→ 100	→ 100	→ 100	100
→	جزر تركس وكايكوس (—)	→ 80.7	→ 80.7	→ 70.0	→ 70.2	→ 70.2	75
→	توفالو (89)			→ 70.0	→ 70.0	→ 70.0	70
→	أوغندا (59)	→ 86	→ 94.7	→ 49.0	→ 18.9	→ 3.5	50
→	جزر فيرنانديز البريطانية (—)	→ 97.1	→ 97.1	→ 83.9	→ 83.9	→ 75.5	85
→	Ukraine (99)	→ 100	→ 89.9	→ 84.5	→ 84.5	→ 76.4	88
→	الإمارات العربية المتحدة (100)	→ 95	→ 98.3	→ 100.0	→ 82.6	→ 22.9	80
←	المملكة المتحدة (99)	→ 98.4	→ 98.4	→ 91.4	→ 91.4	→ 59.1	83
→	الولايات المتحدة (98)	→ 93.7	→ 93.7	→ 95.0	→ 88.1	→ 81.7	90
→	أوروغواي (98)	→ 99	→ 97.6	→ 94.0	→ 67.8	→ 64.3	85
→	أوزبكستان (93)	→ 99	→ 93.6	→ 91.7	→ 91.7	→ 9.8	74
→	فانواتو (87)	→ 92	→ 87.7	→ 72.0	→ 38.1	→ 4.8	59
→	فنزويلا (94)	→ 98	→ 92.1	→ 90.5	→ 69.5	→ 52.0	80
←	فيتنام (93)	→ 94.0	→ 94.0	→ 92.0	→ 61.9	→ 9.5	64
→	الضفة الغربية وقطاع غزة (—)	→ 99	→ 99	→ 88.6	→ 88.6	→ 46.2	78
→	اليمن (59)	→ 80	→ 75.4	→ 66.0	→ 37.4	→ 9.4	54
→	زامبيا (71)	→ 75	→ 95.4	→ 89.0	→ 40.9	→ 2.3	61
→	زيمبابوي (77)	→ 91	→ 88.4	→ 70.0	→ 37.1	→ 3.6	58

المصدر :
محو الأمية (15-24 عاما ، %) : البنك الدولي (WWW.WORLDBANK.ORG)
نسبة الالتحاق بالمدراس الابتدائية (صافي) (%) : اليونسكو (WWW.UIS.UNESCO.ORG)
الأطفال الذين يبلغون الصف 5th من المدرسة الابتدائية (%) : اليونسكو (WWW.UIS.UNESCO.ORG)
نسبة الالتحاق بالمدراس الثانوية (الصافي) (%) : اليونسكو (WWW.UIS.UNESCO.ORG)
نسبة الالتحاق بالمدراس الابتدائية (صافي) (%) : اليونسكو (WWW.UIS.UNESCO.ORG)
العال (الإجمالي) : اليونسكو (WWW.UIS.UNESCO.ORG)
تعريف المؤشرات في نهاية هذا الجدول.
المزيد من المعلومات التوضيحية عن مرجع
سنوات من البيانات انظر الجدول كاملة على العنوان التالي :
WWW.SOCIALWATCH.ORG/
STATISTICS2009

ملاحظة :

1. التطور : تطور المؤشرات التي تم الحصول عليها من خلال إعادة تصفية تلك القيم الناتجة عن المعدل النسبي لل among التباين في صفوف التالية :
قاصر من -5 : الانحدار الكبير ؛ بين -5 -1 : الانحدار ؛ بين -1 و 1 : راکدة ؛ في الفترة من 1 إلى 5 : تقدم طفيف ؛ أكبر من 5 : تقدم كبير .

تعريف المؤشرات :

محو الأمية (15-24 عاما ، %) : النسبة المئوية للسكان الذين تتراوح أعمارهم بين 15-24 عاما الذين يستطيعون ، مع الفهم والقراءة والكتابة قصيرة ، بيان بسيط على حياتهم اليومية .
نسبة الالتحاق بالمدراس الابتدائية (صافي) (%) : عدد الأطفال الملتحقين بالمدراس الابتدائية الذين ينتمون إلى الفئة العمرية الموافقة رسميا لمرحلة التعليم الابتدائي ، كنسبة مئوية من مجموع السكان من الفئة العمرية نفسها .
آخر البيانات المتاحة : 2003/2006 .

هذا المعدل تم الحصول عليه من العملية التالية :
(2009 قيمة — 2008 قيمة / 2008 قيمة) × 100
2. قيمة المؤشر الذي تم التوصل إليه من قبل : إن النتائج وإضاف أن قيمة من القيم المحسوبة لكل البعد ويقسم الناتج على العدد الكلي للابعاد عرض البيانات .

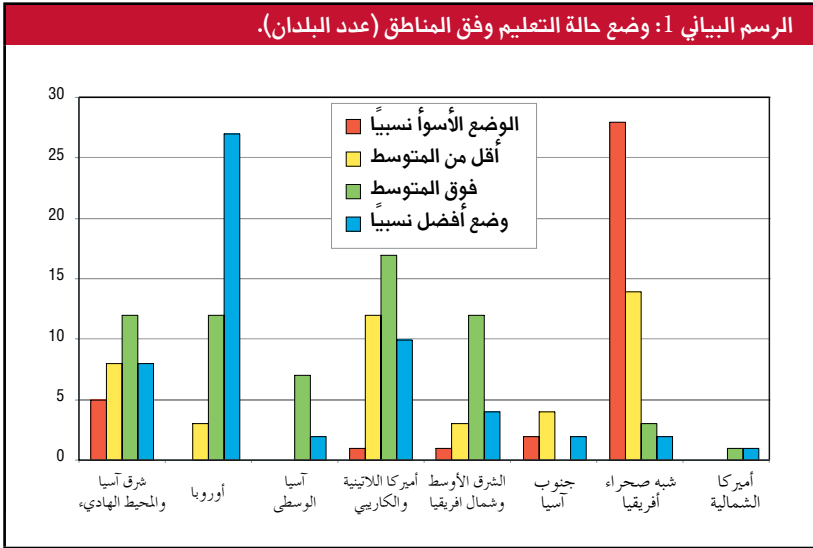
3. تطور الركود : وفي تلك المؤشرات التي تدل على تطور الركادة في جميع قيمها ، قال تطور يستجيب لعدم تحديتها ، يجري استنساخ تلك القيم المسجلة في عام 2008 .

نسبة الالتحاق بالتعليم العالي (الإجمالي) : نسبة الالتحاق الإجمالية ، بغض النظر عن العمر ، إلى السكان من الفئة العمرية الموافقة رسميا لمستوى التعليم هو مبین . التعليم العالي ، أم لا إلى الحصول على مؤهل البحوث المتقدمة ، وعادة ما يتطلب ، كشرط من شروط الحد الأدنى من القبول ، والانتهاج بنجاح من التعليم في المرحلة الثانوية .
الملاحظات المنهجية والمبادئ التوجيهية في نهاية المقطع

الأطفال الذين يبلغون الصف 5th من المدرسة الابتدائية (%) :
نسبة الأطفال الذين يدخلون الصف الأول من المدرسة الابتدائية الذين يصلون إلى الصف الخامس في نهاية المطاف .
نسبة الالتحاق بالمدراس الثانوية (الصافي) (%) : عدد الأطفال الملتحقين بالمدراس الثانوية الذين ينتمون إلى المجموعة العمرية الموافقة رسميا لمرحلة التعليم الثانوي ، كنسبة مئوية من مجموع السكان من نفس الفئة العمرية

التعليم الفروق تزداد بروزاً

الرسم البياني 1: وضع حالة التعليم وفق المناطق (عدد البلدان).



تحسين جودة التعليم، وتغطية مستويات مختلفة منه، وتقليل عدد الأميين من كبار السن بنسبة 15%؛ تعد جميعاً الأهداف الرئيسية التي اتفق عليها عدد كبير من بلدان العالم. وتعتمد مواعيد تحقيق الأهداف بحلول عام 2014 أو 2015، حسب الحالة، كما أنها تتطلب رصدًا مستمرًا. لهذا السبب، فإن المراقبة الاجتماعية ترصد عدة مؤثرات بعيداً عن كونها مشاركة في مؤثرات أخرى. أساسية ولها قيمتها المحددة الخاصة بها، كما أنها تتطلب اهتماماً مستقلاً.

جدول 1: الوضع الحالي وفق التطور في التعليم

الإجمالي	←	←		→	→	
36	19	4	4	3	6	وضع أسوأ
44	12	16	7	2	7	دون المتوسط
63	15	30	10	6	2	أعلى من المتوسط
52	7	21	19	4	1	وضع أفضل
195	53	71	40	15	16	الإجمالي

التطور العالمي

على الرغم من أن عدد البلدان التي شهدت تراجعاً (15,9%) أكبر من نظيرتها في عام 2008 (5%)، إلا أن أكثر من ست من بين كل عشر دول حققت تقدماً طفيفاً (36,4% من البلدان) أو دالاً (27,2%). في 2008 حقق 15,8% تقريباً من الدول تقدماً دالاً (انظر: جدول 1).

ومن ثم يظهر الاستقطاب واضحاً، حيث إن الأرقام المتوسطة وفق المؤشر - باستثناء التعليم فوق المتوسط tertiary الذي صعد من 4% إلى 4,8% - قد هبطت في البلدان التي تشهد وضعاً أسوأ نسبياً، وارتفعت في تلك الدول التي تشهد الوضع الأفضل نسبياً. وحول تحليل المؤثرات التي تقيس مستوى تعليمياً أعلى، يتضح خلال الفترة من عام 2008 إلى 2009، أن التدهور في حالة ودرجة الانحدار في بلدان الوضع الأسوأ - الأخذة في النقصان - تبين مستوى أقل من التغطية التعليمية، وأن بلدان الوضع الأفضل - مزيد ومزيد منها - تبين مستويات أفضل من التغطية. فضلاً عن ذلك، تؤكد وجود فروق في المؤثرات التي تقيس المستويات الأقل في التعليم في البلدان ذات الوضع الأسوأ، وفي مؤثرات تقيس المستويات الأعلى للتعليم وسط البلدان ذات الوضع الأفضل. وفي ما يتعلق ببقية المؤثرات، فإن عدد البلدان ضمن فئة الوضع الأسوأ نسبياً قد نقص، على الرغم

جدول 2. المتوسطات وفق المؤشر في بلدان في أوضاع أسوأ وأفضل تعليمياً

معدل الالتحاق بتعليم فوق المتوسط (الإجمالي، %)	معدل الالتحاق بالتعليم الثانوي (الصافي، %)	الأطفال الذين يصلون إلى الصف الخامس (المتوسط، %)	معدل الالتحاق بالتعليم الابتدائي (الصافي، %)	محو أمية (24. 15 سنة، %)	المتوسط	وضع أسوأ
4.8	21.5	56.3	56.7	51.2	المتوسط	وضع أسوأ
56	31	26	21	16	عدد البلدان	عدد البلدان
72.9	89.9	98.5	98.0	99.2	المتوسط	وضع أفضل نسبياً
34	52	51	70	61	عدد البلدان	عدد البلدان
30.6	64.8	84.4	88.4	88.5	المتوسط	إجمالي
171	162	152	181	139	عدد البلدان	عدد البلدان

الأمية

في مسألة الأمية، أظهرت النسبة المتوسطة في بلدان الوضع الأسوأ نسبياً، زيادة قدرها 11%² (من 38% في 2008 إلى 49% في

من عدم دلالة هذا النقصان كما هي الزيادة في عدد البلدان في الوضع الأفضل نسبياً.¹

1 قد نلاحظ بين 2008 و2009 أن عدد البلدان التي تم تغطيتها من خلال المؤثرات والتي كانت مستويات التغطية فيها تتدهور بشكل واضح (محو الأمية بين 15 و24 سنة، نسبة الالتحاق الصافي في التعليم الابتدائي، والأطفال الذي يصلون إلى الصف الخامس) قد نقص، بينما ازدادت بالنسبة للباقي (معدل

الملتحاق الصافي للتعليم الثانوي والمعدل الإجمالي للتعليم فوق الثانوي / فوق المتوسط).

2 يشير مصطلح "زيادة" increment هنا إلى معدل

2009). ولكن عدد البلدان المتضمنة في هذه الفئة قد هبط إلى النصف (من 33 في 2008 إلى 16 في 2009). ومن بين 27 دولة في الوضع الأفضل نسبياً، تراجعت دولة واحدة فقط (الكويت، من 99،7% إلى 98%)، وتقدمت خمس دول (البرازيل، ومالطا، حققا تقدماً 98% في معدل محو أمية كبار السن، وبوليفيا، وحقت كل من قطر وبارغواي (99%).

معدلات الالتحاق

تندهور نسب الالتحاق أكثر في البلدان التي تشهد وضعاً أسوأ نسبياً، وعلى نحو رئيسي، في المستويات التعليمية الدنيا (باستثناء القيم المتوسطة للتعليم فوق المتوسط التي تسير في اتجاه معاكس)، ويتحسن أكثر في بلدان الوضع الأفضل نسبياً، بالتحديد في مستويات التعليم العالي. ويجب أن نلاحظ أن المعدلات المتوسطة للالتحاق بالتعليم الابتدائي والثانوي، كانت مرتفعة بالفعل. بحيث يجب النظر إلى التباينات الصغيرة المحبذة المسجلة، باعتبارها بالغة الدلالة (من 96% إلى 98%، ومن 89% إلى 90% في 2008 و2009، على التوالي). وتعد أرقام معدلات الالتحاق بالتعليم فوق المتوسط مدهشة: فهي ازدادت من 61% في 2008، إلى 72.9% في 2009 (متوسط الزيادة 3% تقريباً).

تباين نسبي بين القيم التي تم تحليلها.

3 Ibid.

الانسحاب المبكر

يمثل عدد الأطفال الذين يصلون إلى الصف الخامس (أو الرابع في بعض الحالات) مؤشراً لنجاح أو فشل نظام المرحلة الابتدائية. الرقم المماثل في هذا الصدد هو عدد الأشخاص الذين يقرأون ويكتبون في سن ما بين 15 و24 سنة. وهو مؤشر للجانب نفسه، ولكنه يتعلق بالتعليم الأساسي في جملته.

وكلا المؤشرين جد متشابهان، في ما يتعلق بمتوسط القيم الخاصة بالبلدان التي تشهد الوضع الأفضل نسبياً من سنة إلى أخرى، وتظهر تعليماً مطابقاً تقريباً في الأرقام (نحو 12%) بالنسبة للبلدان في الوضع الأسوأ نسبياً. ولكن ثمة أيضاً فرقاً رئيسياً، هو أن نسبة البلدان التي بدأت تشهد هذا النقصان (أي، عدد البلدان في الوضع الأسوأ نسبياً) تختلف اختلافاً دالاً من مؤشر إلى آخر. وعلى الرغم من أن عدد هذه البلدان قد تناقص من 2008 إلى 2009، فإن هذا النقصان يعد أقل، عندما يوضع في الاعتبار انسحاب التلاميذ المبكر (من 33 دولة في 2008 إلى 26 دولة في 2009).

إمكانية الحصول على التعليم حسب المناطق

تتقدم منطقتا أمريكا الشمالية ووسط آسيا المناطق ذات الوضع الأفضل، في ما يتعلق بإمكانية حصول مواطنيها على التعليم. حيث لا يوجد تعليم في بلاد من هاتين المنطقتين دون المتوسط. أما أوروبا التي لا تضم بلداً واحداً في وضع أسوأ نسبياً، على

الرغم من ذلك نجد لديها ثلاثة بلدان دون المتوسط (7.1%)، و12 بلداً فوق المتوسط (28.6%) و27 بلداً في الوضع الأفضل نسبياً (64.3%).

وتظهر مناطق أمريكا اللاتينية، والكاريبية، والشرق الأوسط، وشمال أفريقيا، توزيعاً مشابهاً: فمعظم بلدانها تأتي فوق المتوسط (67.5% و80%، على التوالي) وعدد بلدانها التي في الوضع الأسوأ نسبياً يعد هامشياً (2.5% و5% على التوالي).

من ناحية أخرى، فإنه في شرق آسيا والباسيفيك، تمثل بلدان الوضع المتوسط أغلبية، على الرغم من الميزان إيجابي: نحو أربعة من بين كل عشرة بلدان في وضع أسوأ نسبياً (15.2%) أو أقل من المتوسط (24.2%)، بينما ستة من بين كل عشرة بلدان تأخذ مراتب أعلى من المتوسط (34.4%) أو في الوضع الأفضل نسبياً (24.2%).

في المقابل، نجد منطقة جنوب آسيا لا تضم بلداً واحداً فوق المتوسط، وسبعاً من بين كل عشر دول في الوضع الأسوأ نسبياً، أو دون المتوسط (20% و50% على التوالي). ومن ثم فهي الأكثر استقطاباً بين جميع المناطق.

ولكن الوضع تحول إلى أسوأ نسبياً لمناطق جغرافية هي أفريقيا أسفل الصحراء. حيث نجد تسعة من بين كل عشرة بلدان في الوضع الأسوأ نسبياً (59.6%) أو دون المتوسط (29.8%) وبلداً واحداً فقط بين كل عشرة بلدان حقق مرتبة فوق المتوسط (6.4%) أو أفضل وضع ممكن (4.3%).

الاختراق الأسرع

مراجع

الوضع الراهن
(أحدث البيانات المتاحة)

- وضع أفضل
- أعلى من المتوسط
- دون المتوسط
- وضع أسوأ

التطور الأخير (ما بين السابق
وأحدث البيانات المتاحة)

- تقدم ملحوظ
- تقدم طفيف
- || الركود
- انحسار
- انحسار رئيسي

Complete table at: www.socialwatch.org/statistics2009

القيمة	تفاوتات الأبحاث والتطوير (% من الناتج المحلي الإجمالي)	تكنولوجيا المعلومات والاتصالات (% من الناتج المحلي الإجمالي)	الماتخ الخطوط الماتخية (لكل 1.000 شخص)	الحواسيب الشخصية (لكل 1.000 شخص)	مستخدمي الإنترنت (لكل 1.000 شخص)	البلدان (مؤشر قيمة القدرات الأساسية، 0-100)	ملخص: الوضع الراهن (ألوان) تطور في الأونة الأخيرة (السمم - رمز)	
92				89	→	ألبانيا (96)	→	
42	0.1	→	2.5	→	91	→	الجزائر (96)	→
168			←	168	→	ساموا الأمريكية (—)	←	
587			←	455	→	أندورا (93)	→	
14			→	6	→	أنغولا (58)	→	
454			←	447	→	أنتيغوا وبربودا (94)	→	
119	→	0.5	←	6	→	الأرجنتين (98)	→	
88	←	0.2	→	197	→	أرمينيا (95)	→	
240			→	383	→	أروبا (—)	→	
351	→	1.8	→	6.6	←	استراليا (99)	←	
340	→	2.5	→	5.6	←	النمسا (99)	→	
70	←	0.2	→	146	→	أذربيجان (96)	→	
296			←	401	→	جزر البهاما (99)	←	
259			←	263	→	البحرين (99)	→	
10		→	8	←	7	بنغلاديش (56)	→	
382			←	462	←	بربادوس (98)	←	
169	→	0.7	→	378	→	روسيا البيضاء (100)	←	
304	←	1.8	←	5.8	←	بلجيكا (98)	→	
122			←	112	→	بلير (92)	←	
12			→	12	→	بنين (77)	←	
470	→	0.1	→	904	←	برمودا (—)	←	
44			←	45	→	بوتان (79)	→	
41	→	0.3	→	5.8		بوليفيا (79)	→	
209			→	282	→	البوسنة والهرسك (98)	←	
44		0.4	←	73	→	بتسوانا (90)	←	
145	←	0.8	←	5.8	←	البرازيل (90)	→	
238			←	210	→	بروناي دار السلام (99)	→	
141	←	0.5	→	7.7	←	بلغاريا (97)	→	
5	→	0.2	←	7	→	يوركينا فاسو (71)	→	
5		0.2	→	11	→	بورما / ميانمار (73)	←	
6			→	4	→	بوروندي (61)	→	
3		0	→	3	→	كمبوديا (66)	→	
12			←	10	→	الكاميرون (77)	→	
446	→	2	→	6.4	←	كندا (99)	→	
113			←	138	→	الرأس الأخضر (93)	→	
665			→	918	→	جزر كايمان (—)	→	
3			→	3	→	جمهورية أفريقيا الوسطى (65)	→	
3			←	1	→	تشاد (44)	→	
133	→	0.7	←	4.2	←	شيلي (99)	→	
101	←	1.4	→	7.9	→	الصين (95)	→	
108	→	0.2	←	4.4	→	كولومبيا (94)	→	
25			→	31	→	جزر القمر (79)	→	
2		0.5	→	4	→	جمهورية الكونغو الديمقراطية (68)	→	
9			→	4	→	جمهورية الكونغو الديمقراطية (76)	→	
179		0.4	→	3.9	→	كوستاريكا (93)	→	
16			←	14	→	كوت ديفوار (74)	→	
261	←	0.9	←	416	←	كرواتيا (100)	→	
61	←	0.5	→	93	→	كوبا (99)	→	

القيمة	نققات الأبحاث والتطوير (% من الناتج المحلي الإجمالي)	تكنولوجيا المعلومات والاتصالات (% من الناتج المحلي الإجمالي)	الهاتف الخطوط الهاتفية (لكل 1.000 شخص)	الحواسيب الشخصية (لكل 1.000 شخص)	مستخدمي الإنترنت (لكل 1.000 شخص)	البلدان (مؤشر قيمة القدرات الأساسية، 0-100)	ملخص: الوضع الراهن (ألوان) تطور في الآونة الأخيرة (السهام - رمز)	
303	→	0.4	←	449	→	383	←	قبرص (100)
200	→	1.5	←	233	→	274	→	الجمهورية التشيكية (99)
376	←	2.4	←	517	←	549	→	الدانمرك (100)
17			←	13		24	→	جيبوتي (90)
280				293		182	→	دومينيكا (96)
100			←	93	→	35	→	جمهورية الدومينيكان (87)
81	→	0.1	→	135	→	130	→	الاكوادور (86)
69	→	0.2	→	149	→	49	→	مصر (89)
80	→	0.1	→	158	→	52	→	السلفادور (80)
19			→	21	→	19	→	غينيا الاستوائية (58)
14			←	8		8	→	أريتريا (60)
382	→	1.2	→	369	→	522	→	إستونيا (99)
6		0.2	→	11	→	7	→	أثيوبيا (53)
620			→	464	→	775	→	جزر فارو (—)
101			→	146	→	61	→	فيجي (93)
325	←	3.4	←	329	→	500	→	فنلندا (100)
347	←	2.1	←	564	→	652	→	فرنسا (99)
201				207		110	→	بولنيزيا الفرنسية (—)
39			←	20	→	36	→	الغالون (82)
46			→	45	→	33	→	غامبيا (73)
66	←	0.2	←	126	→	54	→	جورجيا (96)
408		2.5		653	→	656	→	ألمانيا (99)
20			→	16	→	6	→	غانا (76)
193	→	0.5	→	537	→	94	→	اليونان (99)
442		0.7	←	408	→	916	←	جربتلاند (—)
211			←	262	→	153	→	جرينادا (92)
394			←	402			→	غوام (—)
75			→	104	→	21	→	غواتيمالا (68)
5			→	5		5	←	غينيا (68)
9			←	3	→	2	→	غينيا بيساو (58)
148			→	149	→	39	→	غيانا (84)
56			←	11	→	52	→	هايتي (48)
51			→	113	→	20	→	هندوراس (82)
372	→	0.7	←	596	→	686	→	هونج كونج (—)
221	→	1	←	323	→	256	→	المجر (99)
445	←	2.8	←	600	→	527	←	أيسلندا (98)
29	←	0.7	←	35	→	33	→	المهند (68)
40			→	79	→	20	←	اندونيسيا (85)
154	←	0.6	→	336	←	106	→	إيران (95)
327	→	1.3	→	484	→	582	→	أيرلندا (100)
192		4.5	←	426	←	242	←	إسرائيل (99)
274	←	1.1	→	456		367	→	إيطاليا (100)
154	→	0.1	←	136	→	68	→	جامايكا (95)
302	→	3.4	←	401	←	407	→	اليابان (99)
75		0.3	→	102	→	67	→	الأردن (99)
111	→	0.3	→	209	→	123	→	كازاخستان (99)
27			→	7	→	14	→	كينيا (71)
25			←	43	→	11	→	كيريباتي (89)
50			→	50			→	جمهورية كوريا الديمقراطية الشعبية (87)
361	→	3.2	→	462	→	576	→	كوريا، وعضو مجلس النواب (100)
156		0.2	→	199		237	→	الكويت (100)
64		0.2	→	92	←	19	→	قيرغيزستان (95)
17			→	16	→	18	→	جمهورية لاو الديمقراطية الشعبية (58)
290	→	0.7	←	283	→	327	→	لاتفيا (99)
219			←	170	→	104	→	لبنان (96)
16	→	0.1	→	27	→	3	→	ليسوتو (72)
3			←	1	→	→	→	ليبيريا (61)
70			→	144	←	22	→	ليبيا (99)

القيمة	نفقات الأبحاث والتطوير (% من الناتج المحلي الإجمالي)	تكنولوجيا المعلومات والاتصالات النفقات (% من الناتج المحلي الإجمالي)	الهاتف الخطوط الهاتفية (لكل 1,000 شخص)	الحاسب الشخصية (لكل 1,000 شخص)	مستخدمي الإنترنت (لكل 1,000 شخص)	البلدان (مؤشر قيمة القدرات الأساسية، 0-100)	ملخص : الوضع الراهن (الوان) تطور في الأونة الأخيرة (المهم - رمز)
604			555		652	ليختنشتاين (—)	↔
228	→ 0.8		237	→ 183	→ 492	ليتوانيا (99)	→
487	← 1.5		517	→ 673	→ 758	لوكسمبورج (100)	→
317	→ 0.1		371	→ 402	→ 496	مأكاو (—)	←
223	→ 24.8		228	→ 368	→ 273	مقدونيا (—)	→
5	→ 0.2		7	↔ 5	→ 6	مدغشقر (59)	→
8			13	→ 2	→ 10	مالاوي (62)	→
192	← 0.6	↔ 6.8	164	→ 231	→ 557	ماليزيا (97)	→
139			108	→ 200	→ 108	جزر المالديف (91)	→
7			6	→ 8	→ 8	مالي (67)	→
310	→ 0.5		562	→ 229	→ 447	مالطا (99)	→
71			83	→ 91	→ 39	جزر مارشال (93)	→
23			13	→ 46	→ 10	موريتانيا (68)	→
183	→ 0.4		286	→ 176	→ 270	موريشيوس (99)	→
62			62			مايوت (—)	→
113	→ 0.5	→ 4	188	→ 144	→ 227	المكسيك (95)	→
89			78	→ 55	→ 135	ميكرونيزيا (89)	←
145	↔ 0.8		284	→ 111	→ 184	مولدافيا (—)	→
831			1049		612	موناكو (—)	→
81	↔ 0.3		61	→ 139	→ 123	منغوليا (93)	→
528			588		467	الجيل الأسود (94)	→
67	→ 0.7	→ 8.3	78	→ 36	→ 214	المغرب (81)	→
7	← 0.5		3	→ 14	→ 9	موزامبيق (66)	→
118			66	→ 240	→ 49	ناميبيا (89)	→
15			25	→ 5	→ 14	نيبال (58)	→
442	← 1.7	→ 6.6	448	→ 912	→ 842	هولندا (100)	→
230			449		11	هولندا (—)	←
251			248	→ 171	→ 335	كاليدونيا الجديدة (—)	←
328	→ 1.2	← 5.7	413	→ 526	→ 692	نيوزيلندا (98)	→
28	← 0		45	← 40	→ 28	نيكاراغوا (70)	↔
2			2	→ 1	→ 3	النيجر (55)	→
23		→ 3.4	11	→ 8	→ 68	نيجيريا (56)	→
381	← 1.5	← 4.4	423	→ 629	→ 848	النرويج (100)	→
102			103	→ 71	→ 131	عمان (98)	→
30	→ 0.4	← 5.6	30	→ 5	→ 108	باكستان (71)	→
322			370		273	بالاو (99)	→
85	← 0.3	← 5.9	148	↔ 46	→ 223	بنما (93)	→
30			9	↔ 64	← 18	بابوا غينيا الجديدة (62)	←
57	↔ 0.1		64	↔ 78	→ 87	باراغواي (95)	→
95	↔ 0.1	← 3.9	96	→ 103	→ 274	بيرو (88)	→
37	← 0.1	← 5.7	45	→ 73	→ 60	الفلبين (78)	→
177	→ 0.6	→ 6	271	← 169	→ 440	بولندا (99)	→
195	→ 0.8	→ 5.7	395	→ 172	→ 401	البرتغال (99)	→
176			265	→ 8	→ 254	بورتوريكو (—)	←
298			284	→ 191	→ 420	قطر (95)	→
127	→ 0.5	→ 5.3	198	→ 192	→ 239	رومانيا (96)	→
132	← 1.1	→ 4.1	311	→ 133	→ 211	روسيا (99)	→
5			2	→ 3	→ 11	رواندا (53)	→
59			109	→ 23	→ 44	ساموا (97)	→
666			689	← 800	→ 510	سان مارينو (—)	←
78			48	→ 39	→ 146	ساو تومي وبرينسيبي (83)	←
145		→ 4.7	165	← 148	→ 264	المملكة العربية السعودية (95)	←
24	→ 0.1	→ 10.9	22	→ 21	→ 66	السفال (68)	←
214	→ 1.7		406	→ 244	↔ 203	صربيا (98)	→
214	→ 0.4		267	→ 212	→ 376	سيشيل (99)	→
4			5	→	→ 2	سيراليون (57)	→
362	→ 2.4	← 6.5	406	→ 740	→ 657	سنغافورة (92)	→
259	← 0.5	→ 6	213	→ 514	→ 559	سلوفاكيا (99)	→

القيمة	نفقات الأبحاث والتطوير (% من الناتج المحلي الإجمالي)	تكنولوجيا المعلومات والاتصالات (% من الناتج المحلي الإجمالي)	الماتيف الخطوط الماتيفية (لكل 1.000 شخص)	الحوايب الشخصية (لكل 1.000 شخص)	مستخدمي الإنترنت (لكل 1.000 شخص)	البلدان (مؤشر قيمة القدرات الأساسية، 0-100)	ملخص: الوضع الراهن (الوان) تطور في الأونة الأخيرة (السمم - رمز)
276	1.6	4.7	425	425	526	سلوفينيا (99)	→
27			16	47	17	جزر سليمان (—)	→
10			11	9	11	الصومال (48)	→
55	0.9	9.7	97	85	83	جنوب أفريقيا (89)	←
273	1.2	5.5	453	393	513	أسبانيا (100)	→
44	0.2	6	137	37	39	مري لانكا (96)	→
358			532	234	307	سانت كيتس ونيفيس (95)	→
379			321	160	655	سانت لوسيا (98)	→
201	0.2		191	138	474	سانت فنسنت وغرينادين (95)	→
53	0.3		9	112	91	السودان (70)	→
106			179	44	96	سورينام (82)	→
38			39	37	37	سوازيلاند (80)	→
458	3.8	6.4	602	881	797	السويد (100)	→
469	2.9	8	653	918	763	سويسرا (97)	→
146			174	90	174	سوريا (95)	→
34	0.1		50	13	72	طاجيكستان (89)	→
8			4	9	10	تنزانيا (73)	→
79	0.3	6.1	110	70	210	تايلاند (96)	→
2			2		1	تيمور الشرقية (56)	→
32			15	30	50	توغو (68)	→
116			206	59	82	تونغا (96)	→
131	0.1		231	132	160	ترينيداد وتوباغو (95)	→
75	1	6	125	75	168	تونس (95)	→
95	0.8	5.5	246	60	165	تركيا (92)	←
59			92	72	14	تركمانستان (88)	→
12	0.2		5	17	25	أوغندا (59)	→
109	1	7.1	276	45	215	Ukraine (99)	→
293		5.1	317	330	518	الامارات العربية المتحدة (100)	→
416	1.8	6.7	552	802	717	المملكة المتحدة (99)	→
418	2.6	7.5	541	805	735	الولايات المتحدة (98)	→
145	0.3	6	290	136	291	أوروغواي (98)	→
322			660	28	277	الجزر العذراء (—)	←
48			68	31	45	أوزبكستان (93)	←
43			39	14	75	فانواتو (87)	→
99	0.2	3.9	188	93	208	فنزويلا (94)	→
129	0.2	6.1	335	96	210	فيتنام (93)	→
82			94	56	96	الضفة الغربية وقطاع غزة (—)	→
29			45	28	14	اليمن (59)	→
15	0		8	11	42	زامبيا (71)	→
49		3.5	26	65	101	زيمبابوي (77)	←

ملاحظة:

1. التطور: تطور المؤشرات التي تم الحصول عليها من خلال إعادة تصعيد تلك القيم الناتجة عن المعدل النسبي للتفاوت بين صفوف التالية: قاصر من 5-؛ الانحدار الكبير؛ بين 5-1-؛ الانحدار؛ بين 1- و 1؛ راكدة؛ في الفترة من 1 إلى 5؛ تقدماً طفيفاً؛ أكبر من 5؛ تقدم كبير. هذا المعدل تم الحصول عليه من العملية التالية: (2009 قيمة - 2008 قيمة) / 2008 قيمة × 100

المصدر: مؤشرات التنمية العالمية لعام 2009، البنك الدولي (www.worldbank.org).
لمزيد من المعلومات التفصيلية عن مرجع سنوات من البيانات انظر الجداول كاملة على العنوان التالي: www.socialwatch.org/statistics2009

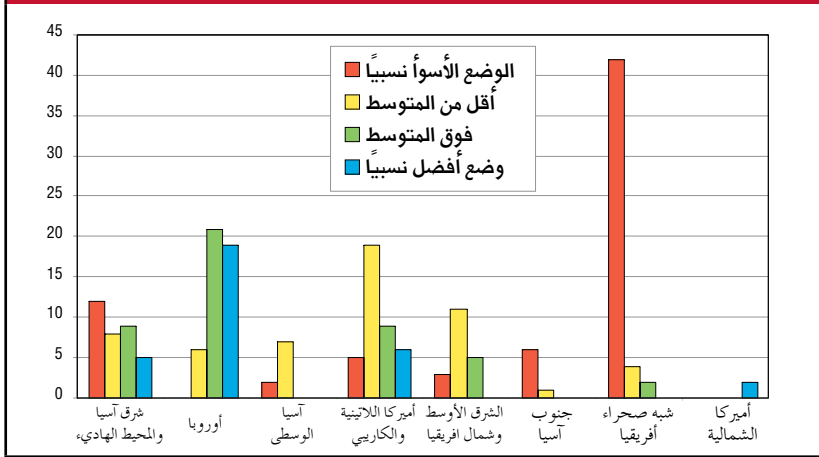
2. قيمة المؤشر الذي تم التوصل إليه من قبل: إن النتائج واصلت ان قيمة من القيم المحسوبة لكل البعد ويقسم الناتج على العدد الكلي للابعاد عرض البيانات.
3. تطور الراكدة: وفي تلك المؤشرات التي تدل على تطور الراكدة في جميع قيمها، قال تطور يستتبع لعدم تحديتها، يجري استتساخ تلك القيم المسجلة في عام 2008.

تعريف المؤشرات:

مستخدمي الانترنت (لكل 1,000 شخص): مع الناس الوصول إلى شبكة الإنترنت، لكل 1,000 شخص.
الحوايب الشخصية (لكل 1,000 شخص): أجهزة الكمبيوتر الشخصية وأجهزة الكمبيوتر القائمة بذاتها مصممة لاستخدامها من قبل شخص واحد، لكل 1,000 شخص.
الماتيف الخطوط الماتيفية (لكل 1,000 شخص): خطوط الماتيف التي تربط العمل المعدلات إلى الشبكة الماتيفية العمومية التبديلية. البيانات معروضة لكل 1,000 شخص للبلد بأسره.

نفقات البحث والتطوير (% من الناتج المحلي الإجمالي): الإنفاق على البحث والتطوير والنفقات الجارية والرأسمالية (من القطاعين العام والخاص) على العمل الإبداعي التي تضطلع بشكل منهجي لزيادة المعرفة، بما في ذلك المعرفة الإنسانية، والثقافة، والمجتمع، واستخدام المعرفة لتطبيقات جديدة. البحث والتطوير يشمل البحوث الأساسية والبحاث التطبيقية والتطوير التجريبي. كنسبة مئوية من الناتج المحلي الإجمالي). وتلاحظ في المنهجية والمبادئ التوجيهية، في نهاية المقطع.

الرسم البياني 1: الوضع الحالي في تكنولوجيا المعلومات والاتصال حسب المناطق (عدد البلدان)



الاختراق الأسرع

مثلما الحال مع المؤثرات الأخرى، يسير التيار في تكنولوجيا المعلومات والاتصالات نحو استقطاب متزايد. وهو ما يعني أن الفجوة بين البلدان والمناطق، في ما يخص الأوضاع التي تتحول إلى أسوأ أو أفضل نسبياً تزداد اتساعاً. ويبين فحص تطور البلدان في ضوء الوضع النسبي فيها (جدول 1) تلك البلدان التي تشهد وضعاً أسوأ نسبياً وسقطت، وتلك التي تشهد وضعاً أفضل نسبياً وصعدت.

وقد تنوعت نسبة الناس الذين ينتفعون في العالم من التقدم التكنولوجي تنوعاً دالاً من سنة إلى أخرى. وأصبح هناك تباين واضح في نسبة الموارد التي تخصصها البلدان المختلفة للبحوث والتنمية، في ما يتعلق بالأموال والسياسات العامة (جدول 2). في عام 2008، لم يكن ثمة تراجع طفيف أو حاد في ما يخص هذا المؤشر، مع وجود 6% فقط من البلدان في الوضع الأسوأ نسبياً، أو دون المتوسط لم تشهد تحسناً. من ناحية أخرى، تشهد 2009 وجود 2% فقط من البلدان ظلت مستقرة، بينما تراجع ما يقرب من 20% منها، ما بين تغير طفيف وحاد (41% و15.3%، على التوالي) و80% من البلدان حققت تقدماً طفيفاً أو دالاً (4.1% و74.5% على التوالي).

ويعد التوازن العام إيجابياً، نظراً لأن معظم البلدان قد حسنت من وضعها النسبي. ولكن عند مقارنة متوسطات كل مؤشر بالنسبة للبلدان ذات الوضع الأسوأ والأفضل نسبياً، نجد أن الحقيقة التي تتكشف لنا أكثر تعقيداً مما نظن.

جدول 1: الوضع الحالي في تطور تكنولوجيا المعلومات والاتصال (عدد البلدان)

الإجمالي	←	←		→	→	
55	48			2	5	وضع أسوأ
44	28	2	1	2	11	دون المتوسط
29	16	5	1		7	أعلى من المتوسط
68	54	1	2	4	7	وضع أفضل
196	146	8	4	8	30	الإجمالي

جدول 2: المتوسطات وفق المؤشر للبلدان في وضع أسوأ ووضع أفضل في تكنولوجيا الاتصال والمعلومات

مستخدمو الإنترنت (لكل 1000 نسمة)	أجهزة كمبيوتر شخصية (لكل 1000 نسمة)	خطوط الهاتف (لكل 1000 شخص)	الإنفاق على تكنولوجيا المعلومات والاتصال (النسبة المئوية من إجمالي الناتج القومي)	الإنفاق على البحوث والتنمية (النسبة المئوية من إجمالي الناتج القومي)	المتوسط وضع أسوأ نسبياً	المتوسط وضع أفضل نسبياً
28.7	20.6	22.5	3.9	0.0	عدد البلدان	المتوسط
68	77	67	17	46	عدد البلدان	المتوسط
668.8	678.4	562.9	8.7	7.2	عدد البلدان	المتوسط
41	23	35	11	6	عدد البلدان	المتوسط
258.8	167.9	217.2	6.0	1.1	عدد البلدان	المتوسط
201	186	203	74	107	عدد البلدان	المتوسط

فئة الوضع الأسوأ نسبياً، نجد حجم إنفاقها في هبوط واضح، وفي البلدان ذات الوضع الأفضل نسبياً نجهده في صعود. فقد هبط متوسط الإنفاق على تكنولوجيا المعلومات والاتصالات في البلدان التي تشهد وضعاً أسوأ نسبياً، إلى النصف تقريباً من 2008 إلى 2009 (من متوسط 5% من إجمالي الناتج القومي إلى 3.9%) أما الإنفاق على

البحوث والتنمية فهو ببساطة قد توقف (من 0.3% من إجمالي الناتج القومي في 2008 إلى 0% في عام 2009). ومن ناحية أخرى، في البلدان التي تشهد وضعاً أفضل نسبياً، صعد متوسط هذا الإنفاق بنسبة 24.3% (من متوسط 7% من إجمالي الناتج القومي إلى 8.7%) وتضاعف الإنفاق على البحوث والتنمية أربعة أضعاف تقريباً (زيادة صافية

نتائج الاستثمار والنفقات العامة في تكنولوجيا المعلومات والاتصالات والبحوث والتنمية

تتمثل الفروق الأكبر بين البلدان وبين بعضها بعضاً، في حجم ما تنفقه كل منها على تكنولوجيا المعلومات والاتصالات وعلى البحوث والتنمية. ففي البلدان الواقعة في

قدرها 278،9%، صعّدت من 1،9% من إجمالي الناتج القومي في 2008 إلى 7،2% في 2009). في بلدان الوضع الأسوأ، كان التطور في مستوى الإنفاق على تكنولوجيا المعلومات والاتصالات، مصحوباً بإضفاء حالة من النخبوية elitization في الوصول إلى مختلف تكنولوجيات الاتصال الحديثة. فعدد من يمتلكون خطاً هاتفياً (لكل 1000 مواطن) هبط بنسبة 157،8%، وهو ما يعني نسبة أقل بـ 38،8% من 2008). وقد هبط عدد من يمتلكون كمبيوتر شخصياً بنسبة 31،1% (من 27 بين كل 1000 نسمة في 2008 إلى 20،6 في 2009). ويوجد الآن انخفاض بمقدار الثلث في عدد مستخدمي الإنترنت في 2008 (28،9% أقل)، بانخفاض من 37 مستخدماً بين كل 1000 نسمة إلى 28،7).

وعلى الطرف الآخر من المدرج، في البلدان التي تشهد وضعاً أفضل، نلاحظ وضوحاً لآثار التطور المحبذ في الإنفاق المذكور أعلاه. ففي هذه البلدان نجد اليوم زيادة في عدد من يمتلكون خطاً هاتفياً قدرها 8،9% في 2008 (بزيادة من 517 شخصاً بين كل 1000 نسمة إلى 562،9 شخصاً)، وزيادة بنسبة 21،1% في عدد من يمتلكون كمبيوتر شخصياً (من 535 بين كل 1000 نسمة في

2008 إلى 678،4 في 2009). كما أصبح هناك زيادة نسبية¹ قدرها 23،1% على مدار عام 2008 في عدد مستخدمي الإنترنت (من 524 بين كل 1000 نسمة، إلى 668،8). ثمة تناقض صارخ بين البلدان التي تحتل الطرف السلبي من المدرج/المقياس، حيث يتمتع من 3% إلى 5% فقط من الناس بإمكانية الوصول إلى أدوات الاتصال المعلوماتية، وبين بلدان القمة، حيث يتمتع ما بين 56% و68% بهذه الإمكانية. فإذا كان الاستخدام المعمم للتكنولوجيات الجديدة، خصوصاً تلك التي تتيح الاتصالات الأفقية والسيمترية مع بقية العالم، هي العوامل التي تعزز وتدعم حقوق "مواطني المعلومات"، فإن هذه الفروق الكبيرة تعكس الاستقطاب المتزايد، ومن ثمّ تزيد من استبعاد بعض المواطنين في العالم الحديث.

إمكانية الوصول للمعلومات والعلوم والتكنولوجيا بحسب المناطق

مناطق الوضع الأفضل في هذا البعد هي أمريكا الشمالية، حيث لا توجد بلاد فيها دون المتوسط. وأيضاً أوروبا، حيث لا توجد فيها بلدان مازالت في وضع أسوأ نسبياً، بالرغم

1 في هذه الحالة تشير "زيادة" إلى معدل التباين النسبي بين القيم موضع الرصد.

من وجود 6 بلدان هناك دون المتوسط (و21 بلداً فوق المتوسط، و19 في وضع أفضل نسبياً).

ويتشابه التوزيع في أمريكا اللاتينية والكاريبي، مع التوزيع في الشرق الأوسط وشمال إفريقيا. فمعظم البلدان في هاتين المنطقتين تحتل وضعاً متوسطاً (71،8% و84،2% على التوالي) ونسبة البلدان في الوضع الأسوأ تعد ضئيلة إلى حد ما (12،8% و15،8% على التوالي).

أما منطقتا شرق آسيا والباسيفيك، فتعتبران من أكثر المناطق تنوعاً واختلاطاً، ولكن التوازن فيهما سلبي: 35،3% من بلدانها في وضع أسوأ نسبياً، ونسبة 23،5% دون المتوسط، و26،5% فوق المتوسط و14،7% فقط في وضع أفضل نسبياً.

وهذا ما يتناقض مع جنوب آسيا، حيث لا توجد فيها بلدان فوق المتوسط أو في وضع أفضل نسبياً، و85،7% منها في وضع أسوأ. ولكن المنطقة الجغرافية التي تشهد وضعاً أسوأ هي إفريقيا أسفل الصحراء، حيث لا توجد بلدان في وضع أفضل نسبياً فحسب، بل إن تسعة من بين كل عشرة بلدان تقريباً (87،5%) في وضع أسوأ نسبياً. علاوة على أن 8،3% منها دون المتوسط و4،2% فوق المتوسط.

الوعود المقطوعة تزداد بعداً عن التنفيذ

الاتجاهات في المساعدة الإنمائية الرسمية (% من الدخل القومي)										
صافي المساعدة الإنمائية الرسمية من بلدان لجنة المساعدة الإنمائية والمنظمات المتعددة الأطراف للبلدان النامية										
2008	2007	2006	2005	2004	2003	2002	2001	2000	1994-1995 معدل	1989-1990 معدل
0.34	0.32	0.30	0.25	0.25	0.25	0.26	0.25	0.27	0.34	0.36
0.42	0.50	0.47	0.52	0.23	0.20	0.26	0.34	0.23	0.22	0.16
0.47	0.43	0.50	0.53	0.41	0.60	0.43	0.37	0.36	0.35	0.46
0.32	0.29	0.29	0.34	0.27	0.24	0.28	0.22	0.25	0.40	0.44
0.11	0.11	0.12	0.11	0.11	0.11	0.07	0.05	0.03		
0.82	0.81	0.80	0.81	0.85	0.84	0.96	1.03	1.06	0.99	0.94
0.43	0.39	0.40	0.46	0.37	0.35	0.35	0.32	0.31	0.31	0.64
0.39	0.38	0.47	0.47	0.41	0.40	0.37	0.31	0.30	0.58	0.60
0.38	0.37	0.36	0.36	0.28	0.28	0.27	0.27	0.27	0.32	0.42
0.20	0.16	0.17	0.17	0.16	0.21	0.21	0.17	0.20		
0.07	0.08	0.13	0.11	0.07	0.03					
	0.27	0.27	0.18	0.18	0.17	0.15	0.13	0.1		
0.58	0.55	0.54	0.42	0.39	0.39	0.40	0.33	0.29	0.27	0.16
0.20	0.19	0.20	0.29	0.15	0.17	0.20	0.15	0.13	0.21	0.36
0.18	0.17	0.25	0.28	0.19	0.20	0.23	0.23	0.28	0.28	0.31
0.09	0.07	0.05	0.10	0.06	0.06	0.05	0.06	0.04		
0.92	0.91	0.90	0.86	0.83	0.81	0.77	0.76	0.71	0.38	0.20
0.80	0.81	0.81	0.82	0.73	0.80	0.81	0.82	0.84	0.79	0.93
0.30	0.27	0.27	0.27	0.23	0.23	0.22	0.25	0.25	0.23	0.22
0.88	0.95	0.89	0.94	0.87	0.92	0.89	0.80	0.76	0.94	1.11
0.08	0.10	0.09	0.07	0.05	0.01		0.02	0.02		
0.27	0.22	0.21	0.21	0.63	0.22	0.27	0.25	0.26	0.29	0.24
0.10	0.09	0.10	0.12	0.07	0.05	0.02	0.04	0.03		
0.43	0.37	0.32	0.27	0.24	0.23	0.26	0.30	0.22	0.26	0.17
0.98	0.93	1.02	0.94	0.78	0.79	0.84	0.77	0.80	0.86	0.93
0.41	0.37	0.39	0.44	0.41	0.39	0.32	0.34	0.34	0.35	0.31
		0.04								
	0.09	0.18	0.17	0.11	0.04	0.04	0.04	0.04		
0.43	0.35	0.51	0.47	0.36	0.34	0.31	0.32	0.32	0.30	0.29
0.18	0.16	0.18	0.23	0.17	0.15	0.13	0.11	0.10	0.12	0.18
0.30	0.28	0.31	0.33	0.26	0.25	0.23	0.22	0.22	0.28	0.32

ملاحظات:
أ) المدفوعات: صافي بالأسعار الجارية وأسعار الصرف.

ب) بما في ذلك الإعفاء من الديون والمطالبات غير المساعدة الإنمائية الرسمية في عام 1990، باستثناء لجنة المساعدة الإنمائية الإجمالية.

المصدر: منظمة التعاون والتنمية،
موقع قاعدة بيانات (www.oecd.org)؛ أغسطس 2009.

المساعدة الإنمائية الرسمية (% من الدخل القومي): المنح أو القروض إلى البلدان والأقاليم في الجزء الأول من قائمة متلقي المعونة لجنة المساعدة الإنمائية (البلدان النامية) التي هي: (أ) التي يضطلع بها القطاع الرسمي، (ب) مع تعزيز التنمية

الاقتصادية والرعاية الاجتماعية باعتبارها الهدف الرئيسي، (ج) على الشروط المالية بشروط ميسرة (فرض إذا، وجود عنصر المنحة [qv] ما لا يقل عن 25٪). بالإضافة إلى التدفقات المالية، والتعاون الفني qv يتم تضمينها في المعونة. منح وقروض

واثتمانات للأغراض العسكرية مستبعدة. المدفوعات لنقل الأفراد (مثل المعاشات التقاعدية وتعويزات أو مدفوعات التأمين) ووصفة عامة لا تحصى. كنسبة مئوية من الدخل القومي الإجمالي).

الأمم المتحدة، بل وتجاوزه، وهو الهدف المتمثل في التبرع بنسبة 0،7% من إجمالي الناتج القومي. وهذه البلدان، بالرغم من اختلاف ترتيبها كانت أصلاً هي البلدان الخمسة التي تبرعت بالنسبة الأكبر من إجمالي ناتجها القومي لمساعدات التنمية في 2007.

بعض الحالات الخاصة

حيث إن السويد (بالرغم من بعدها البالغ عن البلد التي تليها)، الدانمارك، ولكسمبورغ، وأيرلندا قد زادت من التزاماتها (معدلات

بتقديم مساعدات مالية، وأيضاً لتأكيد مسؤولية البلدان المتلقية عن تخصيص هذه المساعدات للتنمية الاجتماعية، وخصوصاً لمكافحة الفقر.

في عام 2008 بلغت المعونات الدولية 28،0% من إجمالي الناتج القومي للبلدان المانحة، مؤكدة على ميلها نحو التقلص عبر السنوات القليلة الأخيرة. ومن ثم الابتعاد أكثر فأكثر عن الوفاء بالالتزامات التي تعهدت بها. وتعتبر الدانمارك والنرويج والسويد وهولندا ولكسمبورغ البلدان الوحيدة التي أوفت بالهدف الذي وضعت

منذ سبعينيات القرن الماضي اضطلعت البلدان المتقدمة بتخصيص مبلغ ثابت للمساعدات الرسمية للتنمية، وهو التزام صودق عليه مع الإعلان النهائي للقمة العالمية للتنمية الاجتماعية، التي انعقدت في كوبنهاغن عام 1995. وقد حددت هذه المساعدات بنسبة قدرها (0،7%) من إجمالي الناتج القومي للدول المانحة في منظمة التنمية والتعاون الاقتصادي. فضلاً عن ذلك، فإنه في إطار الأهداف الإنمائية للألفية، تم اقتراح تعزيز جمعية عالمية للتنمية، لتدعيم التزام البلدان الأكثر تقدماً

زيادة قدرها 5،1%، و1،2%، و1،1% و5،2% على التوالي)، قللت هولندا والنرويج من مساعداتهما في 2008 (معدلات تخفيض قدرها 1،3%-، و8%- على التوالي). والبلدان الأكبر من حيث زيادة مساعداتها الصافية، تشمل المملكة المتحدة وإسبانيا والبرتغال وبلجيكا وفنلندا وسويسرا. في جميع الأحوال، كانت البلدان ذات المعدل الأعلى نسبياً في زيادة المساعدات، جمهورية كوريا واليونان التي زادت مساعداتها من 0،07% إلى 0،09% ومن 0،16% إلى 0،2% حققوا زيادة قدرها 22،2% و20% على التوالي.

من ناحية أخرى، كانت بولندا والنمسا والمجر هي البلدان الأكثر تخفيضاً للمساعدات؛ من 0،1% إلى 0،8%، ومن 0،5% إلى 0،42%، ومن 0،08% إلى 0،07% على التوالي؛ أي أن معدلات الزيادة كانت 25%-، و19%-، و14،3% على التوالي.

ينبغي رصد بلدان مثل النرويج والنمسا بعناية، من حيث تذبذب إسهاماتهما بصورة بالغة الدلالة، وميلهما. مع ذلك. نحو تخفيض هذه المساهمات بشكل ملحوظ.

الفجوة تتسع

مراجع

التطور الأخير (ما بين السابق وأحدث البيانات المتاحة)

الوضع الراهن (أحدث البيانات المتاحة)

تقدم ملحوظ
تقدم طفيف
الركود
انحسار
انحدار رئيسي

وضع أفضل
أعلى من المتوسط
دون المتوسط
وضع أسوأ

Complete table at: www.socialwatch.org/statistics2009

القيمة	السكان الذين يحصلون على مصادر مياه محسنة (%)	السكان الذين يحصلون على خدمات الصرف الصحي (%)	البلدان (القدرات الأساسية قيمة المؤشر العام، 0-100)	ملخص : الوضع الراهن (ألوان) تطور في الآونة الأخيرة (السهم - رمز)	القيمة	السكان الذين يحصلون على مصادر مياه محسنة (%)	السكان الذين يحصلون على خدمات الصرف الصحي (%)	البلدان (القدرات الأساسية قيمة المؤشر العام، 0-100)	ملخص : الوضع الراهن (ألوان) تطور في الآونة الأخيرة (السهم - رمز)
26	22	30	قيمة المؤشر العام، 0-100)	←	97	97	97	جيبوتي (90)	→
97	97	97	أفغانستان (47)	→	87	95	79	دومينيكا (96)	→
90	85	94	ألبانيا (96)	→	90	95	84	جمهورية الدومينيكان (87)	←
100	100	100	الجزائر (96)	→	82	98	66	الأكوادور (86)	←
100	100	100	ساموا الأمريكية (—)	→	85	84	86	مصر (89)	→
51	51	50	أندورا (93)	→	47	43	51	السلفادور (80)	←
60	60	60	أنغولا (58)	←	33	60	5	غينيا الاستوائية (58)	←
91	91	91	أنغولا (—)	←	98	100	95	أريتريا (60)	←
94	96	91	أنغولا وبربودا (94)	→	27	42	11	إستونيا (99)	←
98	98	98	الأرجنتين (98)	→	59	47	71	أثيوبيا (53)	→
100	100	100	أرمينيا (95)	→	100	100	100	فيجي (93)	→
100	100	100	أروبا (—)	→	100	100	100	فنلندا (100)	→
100	100	100	استراليا (99)	→	84	84	84	فرنسا (99)	→
79	78	80	النمسا (99)	→	100	100	100	غويانا (41)	→
99	97	100	أذربيجان (96)	→	62	87	36	بولينزيا الفرنسية (—)	→
58	80	36	جزر البهاما (99)	←	69	86	52	الغابون (82)	→
100	100	99	بنجلاديش (56)	→	96	99	93	غامبيا (73)	→
97	100	93	بربادوس (98)	→	100	100	100	جورجيا (96)	→
91	91	91	روسيا البيضاء (100)	→	45	80	10	ألمانيا (99)	←
48	65	30	بلجيكا (92)	←	99	100	98	غانا (76)	→
67	81	52	بنين (77)	←	96	95	97	اليونان (99)	→
65	86	43	بوتان (79)	←	98	98	98	جرينادا (92)	→
97	99	95	بوليفيا (79)	→	100	100	100	غواتيمالا (—)	→
72	96	47	البوسنة والهرسك (98)	→	90	96	84	غوام (—)	←
84	91	77	بنسوانا (90)	→	45	70	19	غواتيمالا (68)	→
99	99	99	البرازيل (90)	→	45	57	33	غينيا (68)	←
43	72	13	بلغاريا (97)	←	87	93	81	غينيا بيساو (58)	→
81	80	82	بوركينافاسو (71)	→	39	58	19	غيانا (84)	←
56	71	41	بورما / ميانمار (73)	→	75	84	66	هايتي (48)	←
47	65	28	بوروندي (61)	→	100	100	100	هندوراس (82)	→
61	70	51	كمبوديا (66)	→	100	100	100	المجر (99)	→
100	100	100	الكاميرون (77)	→	59	89	28	أيسلندا (98)	←
80	80	80	كندا (99)	→	66	80	52	الهند (68)	←
49	66	31	الرأس الأخضر (93)	→	77	77	76	اندونيسيا (85)	←
29	48	9	جمهورية أفريقيا الوسطى (65)	→	94	94	94	العراق (88)	→
95	95	94	تنشاد (44)	→	100	100	100	إيران (95)	→
77	88	65	شيلي (99)	→	88	93	83	إسرائيل (99)	→
86	93	78	الصين (95)	←	100	100	100	جامايكا (95)	→
60	85	35	كولومبيا (94)	→	92	98	85	اليابان (99)	←
39	46	31	جزر القمر (79)	→	97	96	97	الأردن (99)	→
46	71	20	الكونغو الديمقراطية (68)	←	50	57	42	كازاخستان (99)	→
98	95	100	جمهورية الكونغو (76)	→	33	43	33	كينيا (71)	←
97	98	96	جزر كوك (98)	→	100	100	100	كيريباتي (89)	→
53	81	24	كوستاريكا (93)	←	92	92	92	جمهورية كوريا الديمقراطية الشعبية (87)	→
99	99	99	كوت ديفوار (74)	→	91	89	93	كوريا ، وعضو مجلس النواب (100)	→
95	91	98	كرواتيا (100)	→	54	60	48	قبر غيرستان (95)	→
100	100	100	كوبا (99)	→	89	99	78	جمهورية لاو الديمقراطية الشعبية (58)	→
100	100	99	قبرص (100)	→	100	100	100	لاتفيا (99)	→
100	100	100	الجمهورية التشيكية (99)	→	57	78	36	لبنان (96)	→
80	92	67	الدانمرك (100)	←	64	64	64	ليسوتو (72)	→

القيمة	السكان الذين يحصلون على مصادر مياه محسنة (%)	السكان الذين يحصلون على خدمات الصرف الصحي (%)	البلدان (القدرات الأساسية قيمة المؤشر العام ، 0-100)	ملخص : الوضع الراهن (الأوان) تطور في الآونة الأخيرة (السهم - رمز)	القيمة	السكان الذين يحصلون على مصادر مياه محسنة (%)	السكان الذين يحصلون على خدمات الصرف الصحي (%)	البلدان (القدرات الأساسية قيمة المؤشر العام ، 0-100)	ملخص : الوضع الراهن (الأوان) تطور في الآونة الأخيرة (السهم - رمز)
84	71	97	ليبيريا (61)	←	96	99	92	السفغال (68)	←
100	100	100	ليبيا (99)	←	88	88		صربيا (98)	←
95	100	89	لوكسمبورج (100)	←	32	53	11	سيشيل (99)	←
30	47	12	مقدونيا (—)	←	100	100		سيراليون (57)	←
68	76	60	مدغشقر (59)	←	100	100	100	سنغافورة (92)	←
97	99	94	مالاوي (62)	←	51	70	32	سلوفاكيا (99)	←
71	83	59	ماليزيا (97)	←	26	29	23	جزر سليمان (—)	←
53	60	45	جزر المالديف (91)	←	76	93	59	الصومال (48)	←
100	100		مالي (67)	←	100	100	100	جنوب أفريقيا (89)	←
87	87		مالطا (99)	←	84	82	86	أسيانيا (100)	←
42	60	24	جزر مارشال (93)	←	98	99	96	مري لانكا (96)	←
97	100	94	موريتانيا (68)	←	98	98		سانت كيتس ونيفيس (95)	←
88	95	81	موريشيوس (99)	←	53	70	35	سانت لوسيا (98)	←
60	94	25	المكسيك (95)	←	87	92	82	السودان (70)	←
85	90	79	ميكرونيزيا (89)	←	55	60	50	سورينام (82)	←
100	100		مولدافيا (—)	←	100	100	100	سوازيلاند (80)	←
61	72	50	موناكو (—)	←	100	100	100	السويد (100)	←
95	98	91	منغوليا (93)	←	91	89	92	سويسرا (97)	←
100	100		الجزر الأسود (94)	←	80	67	92	سوريا (95)	←
78	83	72	مونتسرات (92)	←	44	55	33	طاجيكستان (89)	←
37	42	31	المغرب (81)	←	97	98	96	تنزانيا (73)	←
64	93	35	موزامبيق (66)	←	52	62	41	تايلاند (96)	←
58	89	27	ناميبيا (89)	←	36	59	12	تيمور الشرقية (56)	←
100	100	100	نيبال (58)	←	88	88		توغو (68)	←
97	97		هولندا (100)	←	98	100	96	توكيلاو (—)	←
64	79	48	نيوزيلندا (98)	←	93	94	92	تونغا (96)	←
25	42	7	نيكاراغوا (70)	←	90	94	85	ترينيداد وتوباغو (95)	←
39	47	30	النيجر (55)	←	93	97	88	تونس (95)	←
100	100	100	نيجيريا (56)	←	72	72		تركيا (92)	←
99	99		نيوي (98)	←	100	100		تركمانستان (88)	←
100	100		جزر مارينا الشمالية (—)	←	91	93	89	جزر تركس وكايكوس (—)	←
82	82		النرويج (100)	←	49	64	33	توفالو (89)	←
74	90	58	عمان (98)	←	100	100		أوغندا (59)	←
78	89	67	باكستان (71)	←	95	97	93	جزر فيرجن البريطانية (—)	←
83	92	74	بالاو (99)	←	99	100	97	Ukraine (99)	←
43	40	45	بنما (93)	←	100	100		الإمارات العربية المتحدة (100)	←
74	77	70	بابوا غينيا الجديدة (62)	←	100	99	100	المملكة المتحدة (99)	←
78	84	72	باراغواي (95)	←	100	100	100	الولايات المتحدة (98)	←
86	93	78	بيرو (88)	←	92	88	96	أوروغواي (98)	←
99	99	99	الفلبين (78)	←	60	60		أوزبكستان (93)	←
100	100	100	البرتغال (99)	←	83	83		فانواتو (87)	←
80	88	72	قطر (95)	←	79	92	65	فنزويلا (94)	←
92	97	87	رومانيا (96)	←	100	100		فيتنام (93)	←
44	65	23	روسيا (99)	←	86	92	80	واليس وفوتونا (0)	←
88	88		رواندا (53)	←	56	66	46	الضفة الغربية وقطاع غزة (—)	←
55	86	24	ساموا (97)	←	55	58	52	اليمن (59)	←
93	93		ساو تومي وبرينسيبي (83)	←	64	81	46	زامبيا (71)	←
53	77	28	المملكة العربية السعودية (95)	←				زيمبابوي (77)	←

3. تطور الراكدة: وفي تلك المؤشرات التي تدل على تطور الراكدة في جميع قيعها ، قال تطور يستجيب لعدم تحديتها، يجري استسماخ تلك القيم المسجلة في عام 2008. المصدر : مؤشرات التنمية العالمية لعام 2009، البنك الدولي (www.worldbank.org).

هذا المعدل تم الحصول عليهما من العملية التالية: (2009 قيمة - 2008 قيمة / 2008 قيمة) x 100
2. قيمة المؤشر الذي تم التوصل إليه من قبل: إن النتائج واضاف ان قيمة من القيم المحسوبة لكل البعد ويقسم الناتج على العدد الكلي للإبعاد عرض البيانات.

ملاحظة: 1. التطور: تطور المؤشرات التي تم الحصول عليها من خلال إعادة تصعيد تلك القيم الناتجة عن المعدل النسبي للتفاوت بين صفوف التالية: قاصر من -5: الانحدار الكبير؛ بين -5 و -1: الانحدار؛ بين -1 و 1: راكدة؛ في الفترة من 1 إلى 5: تقدما طفيفا؛ أكبر من 5: تقدم كبير.

تعريف المؤشرات :

السكان الذين يحصلون على مصادر مياه محسنة (%): النسبة المئوية للسكان الذين يستخدمون أيًا من الأنواع التالية من إمدادات المياه لأغراض الشرب: مياه الآبار، والاستفادة من الجمهور، بحر أو مضخة، محمية بشكل جيد، محمية أو مياه الأمطار في الربيع، مصادر محسنة للمياه لا تشمل يوفرها بائع المياه، والمياه المعبأة في زجاجات، والشاحنات الناقلة دون وقاية أو الآبار والينابيع.

السكان الذين يحصلون على خدمات الصرف الصحي (%): النسبة المئوية للسكان المتصل مع ما لا يقل عن التسهيلات الكافية لتصرف الفضلات (خاصة أو مشتركة، ولكن ليس الجمهور) التي يمكن أن تمنع بشكل فعال الإنسان والحيوان والحرث مع الفضلات. تحسين مرافق تتراوح من بسيطة ولكن المراحيض المحمية لاستخدامها في المراحيض مع اتصال المجاري. لكي تكون فعالة، يجب أن تكون المرافق التي شيدت بشكل صحيح وسليم.

لمزيد من المعلومات المفصلة عن السنوات المرجعية للبيانات التي انظر الجداول كاملة على العنوان التالي: www.socialwatch.org/statistics2009

الفجوة تتسع

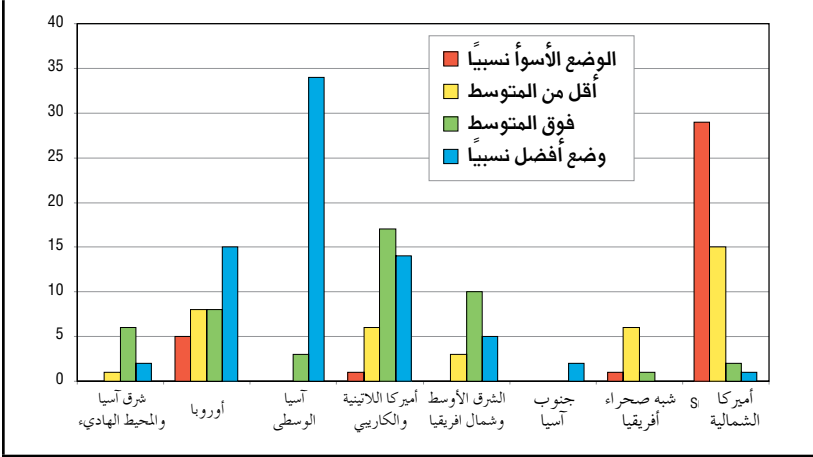
وفقاً لمنظمة الصحة العالمية، افتقد 1.1 بليون نسمة (17% من سكان العالم) في عام 2008 إمكانية الوصول إلى مصدر جيد للمياه. و نحو ثلثي هؤلاء الناس يعيشون في آسيا. وفي إفريقيا جنوب الصحراء، يفقد أربعة من بين كل خمسة أشخاص إمكانية الوصول إلى مصدر محسن للمياه. وفي 2002 كان هناك 2.6 بليوناً نسمة يعيشون بلا خدمات صرف صحي محسنة، ومن بينهم نحو 1.5 بليون من الصين والهند. وفي إفريقيا جنوب الصحراء 36% من السكان فقط كان لديهم في هذه الفترة إمكانية الوصول إلى مثل هذه الخدمات، وهذه النواقص ومظاهر عدم كفايتها مرتبطة ارتباطاً وثيقاً بأمراض مثل الإسهال والملاريا والإسكارس، والديدان الشعرية trichuriasis، والألنكوستوما¹ والتهاب الكبد الوبائي أ.

إضافة إلى ذلك، فإنها مرتبطة بوجود مصادر المياه الملوثة بالزرنيخ والفلورايد. وكل هذا مجتمعاً يعني الحاجة إلى مضاعفة الجهود المركزة لرصد مصادر بديلة للمياه و/ أو القيام بتدابير وتكنولوجيا قادرة على استخلاص هذه المصادر، وضمان مستويات صحية مناسبة للاستهلاك البشري.² اختصاراً، إذا كان من الممكن ضمان وجود تنمية مستدامة، فهناك عدة جوانب مهمة تتضمن شروطاً أساسية لحياة الناس وصحتهم. وأهمية هذا لا تتبع من أنه يتضمن المحافظة على حياة الناس فحسب، وإن كانت في حد ذاتها غاية كافية لا يمكن إرجاؤها،

1 يموت نحو مليوني نسمة سنوياً بسبب أمراض الإسهال- منها الكوليرا- ويموت 1.3 بليون بسبب الملاريا (في كلا الحالتين 90% من الأطفال تحت سن الخامسة) و133 مليوناً يعانون أمراضاً معوية helminthiasis مع عواقب خطيرة تسفر عن موت 400،9 نسمة سنوياً (المصدر: المياه والصرف الصحي والصحة، "Water, Sanitation and Health" متوفر عبر الوصلة الآتية: www.who.int/water_sanitation_health/publications/facts2004/es/index.html

2 تتمثل استراتيجيات التخفيف الرئيسية في استغلال المياه العميقة، واستخدام مصادر المياه العذبة، وبناء مستودعات، واستخراج العناصر الضارة (المصدر: "Water, sanitation and health"، WHO).

الرسم البياني 1: الوضع الحالي للمياه والصرف الصحي (عدد البلدان)



جدول 1: الوضع الحالي وفق تطور التغطية بالمياه والصرف الصحي (عدد البلدان)

الإجمالي	←	←		→	→	
36	4	4	5	5	18	وضع أسوأ
39	7	5	11	9	7	دون المتوسط
47	11	11	12	9	4	أعلى من المتوسط
72	7	10	48	6	1	وضع أفضل
194	29	30	76	29	30	الإجمالي

جدول 2: المتوسطات وفق المؤشرات في بلدان تشهد وضعاً أسوأ أو أفضل في المياه والصرف الصحي

عدد السكان المتمتعين بالوصول إلى مورد مياه محسن (النسبة المئوية وعدد البلدان)	عدد السكان المتمتعين بالوصول إلى الصرف الصحي (النسبة المئوية وعدد البلدان)	وضع أسوأ نسبياً
53.0	24.7	المتوسط
33	39	عدد البلدان
99.1	97.5	متوسط
75	55	عدد البلدان
84.9	67.3	المتوسط
193	156	عدد البلدان

أي من البلدان التي تم رصدها، ولم يتراجع منها تراجعاً طفيفاً سوى 12 بلداً، وفي 2009 من الممكن ملاحظة تراجع طفيف في 29 بلداً، وارتكاس خطير في 30 آخرين، منها 25 بلداً هبطت دون المتوسط و18 هبطت إلى وضع أسوأ نسبياً (الجدول 1). ولكن، مع وجود قياسات نسبية (تقيس الوضع المقارن للبلدان)، فإن الوضع المتراجع لا

بل أيضاً لأنه يتضمن مدى تأثير ذلك على قدرات الفرد وظروف وجوده. هذا إلى جانب سوء التغذية، فإن تلوث المياه يؤدي إلى تغيير وانخفاض في القدرة البدنية والمعرفية لقطاعات كبيرة من سكان الكوكب.

خريطة التطور

في 2008 لم يكن ثمة تراجع أو ارتكاس، في

يعني بالضرورة انهياراً في التغطية الحقيقية لمعظم الخدمات الأساسية.

كما يجب أن نضع في الاعتبار نقص المعلومات الحديثة، حيث لم تنشر أرقام جديدة ما بين 2008 و2009 حول مؤشر "الناس الذين يتمتعون بالوصول إلى مورد مياه محسن". فالتباينات التي سجلها المؤشر، تعكس على نحو حصري التغيرات التي تحدث في نسبة "المتمتعین بإمكانية الوصول إلى الصرف الصحي المحسن". والتحسين الدال في التغطية في بعض البلدان يسفر عن تغيرات، انعكست مباشرة في المؤشر من خلال هبوط الوضع النسبي لبعض البلدان التي ظلت نسبة الناس فيها ممن لديهم خدمات صرف صحي بلا تغير³.

عند تحليل الوضع المتوسط للبلدان التي تشهد حالة أسوأ، أو أفضل نسبياً (جدول 2) يوجد دليل على زيادة دالة في متوسط الاستقطاب. فما بين عامي 2008 و2009 تظهر البلدان المرصودة في هذا الصدد في أكثر الأوضاع تقلقاً؛ مما يبين اندحاراً ملحوظاً في متوسط الوصول إلى الصرف الصحي (من 32,9% إلى 24,7% في 39 دولة)، بينما تلك البلدان التي سجلت أفضل النتائج، زادت من متوسط التغطية إلى حد ما (من 95,6% إلى 97,5% في إجمالي 55 دولة).

إمكانية الوصول إلى المياه والصرف الصحي مرصودة حسب المناطق

عامل آخر حقق إمكانية تقدير هذا الاستقطاب، يتمثل عموماً في أن العيوب والنقص في المياه والصرف الصحي، لم تعد تؤثر على جميع المناطق في العالم. حيث لا يوجد بلد في أوروبا أو في أمريكا الشمالية يقع تحت المتوسط العالمي. والحقيقة أن الأغلبية العظمى تصنف ضمن الوضع الأفضل نسبياً، حيث نجد في إفريقيا جنوب الصحراء وجنوب آسيا، تسعة من بين كل عشرة بلدان تحتل مرتبة أقل من المتوسط العالمي. وتظهر بلدان وسط آسيا والباسيفيك وأمريكا اللاتينية والكاريبي والشرق الأوسط

3 يعني الاستقرار في التغطية أيضاً نمو تلك التغطية، مع الاعتبار في النمو الطبيعي لعدد السكان في البلد المعني.

وشمال إفريقيا، ووسط آسيا نتائج مماثلة. في المقام الأول، تميل البلدان في هذه المناطق لأن تحتل مرتبة فوق المتوسط (3,9%، و81,6%، و83,3%، و88,9%، على التوالي). فضلاً عن ذلك، فإن بعض البلدان في هذه المناطق استطاعت شغل أماكن لها في الوضع الأفضل نسبياً: 36,8% في أمريكا اللاتينية والكاريبي، و27,8% في الشرق الأوسط وشمال إفريقيا، و22,2% في شرق آسيا والباسيفيك، و21,7% في آسيا الوسطى.

حالات خاصة

أربعة بلدان في الوضع الأسوأ نسبياً: هي النيجر، وإثيوبيا، وإريتريا، وغانا. وليس ذلك بالضرورة بسبب وضع هذه البلدان وفق مؤشر المياه والصرف الصحي، بل بسبب القيم النسبية لدى كل بلد من مؤثراته وتطوره حديثاً. وهذه بلدان عانت تراجعاً حاداً (النيجر وإريتريا وغانا) أو طفيفاً (إثيوبيا). بعضها شرع في تطور ديموغرافي سريع: ازداد عدد سكان النيجر من 7,7 ملايين في 1990 إلى 10,1 ملايين في 2000، ثم إلى 14,2 مليوناً في 2007؛ وازداد عدد سكان إثيوبيا من 53,5 مليوناً في 1994 إلى 73,9 مليوناً في 2000 ثم أصبح 83,5 مليوناً في 2008؛ وغانا من 17 مليون نسمة في 1995 إلى 18,4 مليوناً في 2005، و23,5 مليوناً في 2007 (تضم إريتريا 4,9 ملايين نسمة. ولكن لا توجد بيانات حول التطور السكاني)⁴.

ووراء هذه التشابهات ثمة وضعان مختلفان، جديران بالملاحظة. فقد بدأت النيجر وإثيوبيا في سقوط دال في ما يتعلق بعدد السكان المتمتعين بخدمات صرف صحي، بين عامي 2008 و2009 (من 13% إلى 7%، ومن 13% إلى 11% على التوالي). في كلتا الحالتين في وضع كان خطيراً ومنذراً بالفعل، يوجد الآن 42% من السكان لديهم إمكانية الوصول إلى المياه من مصادر محسنة. وهناك بلدان يغلب عليها الطابع الزراعي، يتراوح متوسط العمر فيها ما بين 56 و52 سنة بنسبة 83% والسكان الريفيون بنسبة 84%. حالتا إريتريا وغانا مختلفتان بعض الشيء.

4 معلومات إحصائية نشرها معهد الإحصاء التابع لليونسكو، متوافر عبر: <stats.uis.unesco.org/unesco/TableViewer>.

وهما أيضاً بلدان زراعيان، ولكنهما أيضاً لديهما موارد غنية بالمعادن. (بالأخص غانا، لديها ذهب، وماس، ومنغنيز). وفي كلا البلدين يعد متوسط العمر أعلى (57 و60 سنة، على التوالي) وهناك مجتمع ريفي أصغر نسبياً، خصوصاً في غانا. كما أن معظم سكان البلدين لديهم إمكانية الوصول إلى مصادر مياه محسنة (60% في إريتريا و80% في غانا).

تحسن غير متكافئ

مراجع

الوضع الراهن (أحدث البيانات المتاحة)	التطور الأخير (ما بين السابق وأحدث البيانات المتاحة)
وضع أفضل	تقدم ملحوظ
أعلى من المتوسط	تقدم طفيف
دون المتوسط	الركود
وضع أسوأ	انحدار
	انحدار رئيسي

Complete table at: www.socialwatch.org/statistics2009

القيمة	تحت 5 - وفيات (لكل 1.000 مولود حي)	معدل الوفيات (لكل 1.000 مولود حي)	الناس الذين يعيشون مع فيروس نقص المناعة البشرية / الإيدز (15-49 سنة ، %)	السل (حالة لكل 100.000 شخص)	البلدان (مؤشر قيمة القدرات الأساسية ، 0-100)	ملخص : الوضع الراهن (ألوان) تطور في الآونة الأخيرة (السهام - رمز)	
196	→	254		165	→	168.3 أفغانستان (47)	←
15	→	16	→	13	→	16.9 ألبانيا (96)	→
31	→	34		33	←	56.6 الجزائر (96)	→
5					→	5 ساموا الأمريكية (—)	→
8		3		3	←	18.9 أندورا (93)	←
162	→	243	→	116	→	286.5 أنغولا (58)	→
9	→	10		10	→	5.5 أنتيغوا وبربودا (94)	→
15	→	15	←	15	→	30.8 الأرجنتين (98)	→
29	→	21	←	22	→	72.3 أرمينيا (95)	→
4	→	5		5	→	6.2 استراليا (99)	→
5	→	4		4	←	12.4 النمسا (99)	←
49	→	84	→	34	←	77.1 أندريجان (96)	→
18	→	12	→	12	←	44.2 جزر البهاما (99)	←
20	←	11		9	→	40.5 البحرين (99)	→
112	→	65	→	47	→	222.5 بنجلاديش (56)	→
7		12		11	→	3.6 بربادوس (98)	→
20	→	7		12	→	61 روسيا البيضاء (100)	→
5	←	5		4	←	11.8 بلجيكا (98)	←
20	→	14	←	22		40 بلير (92)	→
80		149	→	78	→	90.9 بنين (77)	→
4					→	3.7 برمودا (—)	→
92	→	65	→	56	←	246 بوتان (79)	←
66	→	60	→	48	→	154.6 بوليفيا (79)	→
19	→	12		13	←	51.1 البوسنة والهرسك (98)	→
227	→	119	→	33	←	731.4 بتسوانا (90)	←
22	→	18	←	20	←	48 البرازيل (90)	→
25	→	8		8	→	59 بروناي دار السلام (99)	→
20	→	12	→	10	→	38.8 بلغاريا (97)	←
134		203	→	104	→	226.2 بوركينا فاسو (71)	→
87		104		74	→	170.9 بورما / ميانمار (73)	
163	→	175		108	→	367 بوروندي (61)	→
160	→	75	←	70	→	495.1 كمبوديا (66)	→
106	→	142		87	→	191.7 الكاميرون (77)	→
4	→	5		5	←	5.1 كندا (99)	←
69	→	32	→	24	→	150.5 الرأس الأخضر (93)	→
4					→	3.7 جزر كايمان (—)	→
160		174	→	113	→	345.1 جمهورية أفريقيا الوسطى (65)	→
158	→	204		124	←	298.7 تشاد (44)	→
7	→	8		8	←	12.3 شيلي (99)	→
36	←	27	→	19	←	98.3 الصين (95)	→
18	→	17		17	←	35.4 كولومبيا (94)	→
39	→	63	→	49	→	42 جزر القمر (79)	→
231	→	193	→	108	→	391.7 جمهورية الكونغو الديمقراطية (68)	→
152	→	121		79	→	403.1 جمهورية الكونغو الديمقراطية (76)	→
16				16		جزر كوك (98)	→
8	→	11	→	10	←	11 كوستاريكا (93)	→
155	→	106	→	89	→	420.5 كوت ديفوار (74)	→
13		6		5	←	40.3 كرواتيا (100)	→

مصادر :
السل : البنك الدولي (www.worldbank.org).
الناس الذين يعيشون مع فيروس نقص المناعة البشرية / الإيدز :
البنك الدولي (www.worldbank.org).

معدل وفيات الرضع : اليونيسيف (www.unicef.org/sowc09).
تحت 5 - وفيات : اليونيسيف (www.unicef.org/sowc09).

لحري من المعلومات المفصلة عن السنوات المرجعية للبيانات التي انظر الجداول كاملة على العنوان التالي :
www.socialwatch.org/statistics2009

ملخص : الوضع الراهن (ألوان) تطور في الآونة الأخيرة (السهم - رمز)	البلدان (مؤشر قيمة القدرات الأساسية ، 0-100)	السل (حالة لكل 100.000 شخص)	الناس الذين يعيشون مع فيروس نقص المناعة البشرية / الإيدز (% ، 15-49)	الرضع معدل الوفيات (لكل 1.000 مولود حي)	تحت 5 - وفيات (لكل 1.000 مولود حي)	القيمة
→	كوبا (99)	→	←	5	6	4
→	قبرص (100)	→	→	3	3	4
←	الجمهورية التشيكية (99)	→	→	3	4	5
←	الدانمرك (100)	←	←	4	4	4
→	جيبوتي (90)	→	→	84	112	253
→	دومينيكا (96)	→	→	9	14	12
→	جمهورية الدومينيكان (87)	→	←	31	29	33
→	الأكوادور (86)	→	←	20	21	36
←	مصر (89)	→	→	30	33	28
→	السلفادور (80)	→	→	21	23	21
→	غينيا الاستوائية (58)	→	←	124	206	147
→	اريتريا (60)	→	→	46	68	53
→	إستونيا (99)	→	←	4	4	12
→	انثيوبيا (53)	→	→	75	113	142
→	فيجي (93)	→	→	16	17	13
←	فنلندا (100)	←	←	3	3	3
←	فرنسا (99)	←	←	4	4	6
→	بولينيزيا الفرنسية (—)	→	→	60	80	27
→	الفايون (82)	→	→	27.1	27.1	138
→	غامبيا (73)	→	→	5.9	80	112
→	جورجيا (96)	→	→	0.9	106	36
→	ألمانيا (99)	→	→	0.1	31	4
→	غانا (76)	→	→	0.1	4	99
←	اليونان (99)	←	←	73	118	7
→	جرينادا (92)	→	←	4	4	9
→	غوام (—)	→	→	15	16	34
→	غواتيمالا (68)	→	→	29	41	34
→	غينيا (68)	→	←	93	161	136
→	غينيا بيساو (58)	→	→	118	200	135
→	غيانا (84)	→	←	45	62	58
→	هايتي (48)	→	→	57	80	111
→	هندوراس (82)	→	→	20	27	27
→	هونغ كونغ (—)	→	→	20	27	62
→	المجر (99)	→	←	6	7	7
←	أيسلندا (98)	←	→	2	3	2
→	الهند (68)	→	→	54	76	75
→	اندونيسيا (85)	→	←	25	34	72
→	العراق (88)	→	→	36	47	46
→	إيران (95)	→	→	29	35	21
←	أيرلندا (100)	←	←	4	4	5
→	إسرائيل (99)	→	→	4	5	4
←	إيطاليا (100)	←	←	3	4	4
=	جامايكا (95)	→	←	26	32	17
→	اليابان (99)	→	→	3	4	9
←	الأردن (99)	←	→	21	25	18
→	كازاخستان (99)	→	→	28	29	47
←	كينيا (71)	←	→	80	121	185
→	كيريباتي (89)	→	→	46	64	158
→	جمهورية كوريا الديمقراطية الشعبية (87)	←	→	42	53	146
→	كوريا ، وعضو مجلس النواب (100)	→	←	4	4	31
→	الكويت (100)	→	→	9	11	15
→	قيرغيزستان (95)	→	→	34	41	49
→	جمهورية لاو الديمقراطية الشعبية (58)	→	←	56	75	71
→	لاتفيا (99)	→	←	7	9	17
→	لبنان (96)	→	→	26	31	19
←	ليسوتو (72)	←	→	68	132	215
→	ليبيريا (61)	→	→	93	235	152
→	ليبيا (99)	→	→	17	18	17
→	ليختنشتاين (—)	→	→	2	2	2

مصادر :
السل : البنك الدولي (www.worldbank.org) ،
الناس الذين يعيشون مع فيروس نقص المناعة البشرية / الإيدز :
البنك الدولي (www.worldbank.org) ،
معدل وفيات الرضع : اليونسيف (www.unicef.org/sowc09) ،
تحت 5 - وفيات: اليونسيف (www.unicef.org/sowc09) ،
لغزير من المعلومات المفصلة عن السنوات المرجعية للبيانات
التي انظر الجداول كاملة على العنوان التالي :
www.socialwatch.org / statistics2009

مصدر :	القيمة	تحت 5 - وفيات (لكل 1,000 مولود حي)	الرضع معدل الوفيات (لكل 1,000 مولود حي)	الناس الذين يعيشون مع فيروس نقص المناعة البشرية / الإيدز (15-49 سنة ، %)	السل (حالة لكل 100,000 شخص)	البلدان (مؤشر قيمة القدرات الأساسية ، 0-100)	ملخص : الوضع الراهن (ألوان) تطور في الآونة الأخيرة (السهم - رمز)
السل : البنك الدولي (www.worldbank.org).	21	←	7	→	←	ليتوانيا (99)	←
الناس الذين يعيشون مع فيروس نقص المناعة البشرية / الإيدز : (www.worldbank.org)	5	→	2	→	←	لوكسمبورج (100)	→
البنك الدولي (www.worldbank.org)	63	→	15	←	→	ماكاو (—)	→
معدل وفيات الرضع : اليونيسيف (www.unicef.org/sowc09).	15	→	70	→	→	مقدونيا (—)	→
تحت 5 - وفيات: اليونيسيف (www.unicef.org/sowc09).	109	→	115	→	←	مدغشقر (59)	→
لغريد من المعلومات المفصلة عن السنوات المرجحة للبيانات التي تظر الجداول كاملة على العنوان التالي : www.socialwatch.org/statistics2009	137	→	71	→	←	مالوي (62)	←
	31	→	10	←	→	ماليزيا (97)	→
	34	→	26	→	→	جزر المالديف (91)	→
	164	→	117	→	→	مالي (67)	→
	4	→	4	→	←	مالطا (99)	→
	107	→	49	←	←	جزر مارشال (93)	→
	130	→	75	←	→	موريتانيا (68)	→
	13	←	13	←	→	موريشيوس (99)	→
	21	→	29	←	→	المكسيك (95)	→
	57	→	33	→	→	ميكرونيزيا (89)	→
	52	→	16	→	→	مولدافيا (—)	→
	3	→	3	←	←	موناكو (—)	←
	71	→	35	←	←	منغوليا (93)	→
	17	→	9	→	→	الجزيل الأسود (94)	→
	40	→	32	←	←	المغرب (81)	→
	174	→	115	→	→	موزامبيق (66)	→
	223	→	47	→	←	ناميبيا (89)	←
	28	→	25	→	→	نورو (76)	→
	69	→	43	←	→	نيبال (58)	→
	4	→	4	←	←	هولندا (100)	→
	8	→	4	←	→	هولندا (—)	→
	22	→	5	←	→	كاليدونيا الجديدة (—)	→
	5	→	5	←	→	نيوزيلندا (98)	→
	28	→	28	→	→	نيكاراغوا (70)	→
	89	→	83	→	→	النيجر (55)	→
	150	→	97	→	→	نيجيريا (56)	→
	42	→	42	→	→	نيوي (98)	→
	58	→	3	←	←	جزر مارينا الشمالية (—)	→
	3	→	11	←	←	النرويج (100)	→
	12	→	11	→	→	عمان (98)	→
	88	→	73	←	→	باكستان (71)	→
	27	→	9	←	←	بالاو (99)	→
	22	→	18	←	←	بنما (93)	→
	94	→	50	→	→	بابوا غينيا الجديدة (62)	→
	26	→	24	←	→	باراغواي (95)	→
	42	→	17	→	→	بيرو (88)	→
	113	→	23	→	→	الفلبين (78)	→
	10	→	6	←	→	بولندا (99)	→
	9	→	3	←	←	البرتغال (99)	→
	4	→	4	←	→	بورتوريكو (—)	→
	31	→	12	→	→	قطر (95)	→
	36	→	13	←	→	رومانيا (96)	→
	34	→	13	←	→	روسيا (99)	→
	167	→	109	→	→	رواندا (53)	→
	23	→	22	→	→	ساموا (97)	→
	4	→	4	←	←	سان مارينو (—)	→
	87	→	64	→	→	ساو تومي وبرينسيبي (83)	→
	30	→	20	→	→	المملكة العربية السعودية (95)	→
	112	→	59	←	→	السنتال (68)	→
	12	→	7	→	→	صربيا (98)	→
	19	→	12	→	→	سيشيل (99)	→
	250	→	155	←	→	سيراليون (57)	→
	8	→	2	←	←	سنغافورة (92)	→
	8	→	7	←	→	سلوفاكيا (99)	→

ملخص : الوضع الراهن تطور في الآونة الأخيرة (السهم - رمز)	البلدان (مؤشر قيمة القدرات الأساسية ، 0-100)	السل (حالة لكل 100,000 شخص)	الناس الذين يعيشون مع فيروس نقص المناعة البشرية / الإيدز (15-49 سنة ، %)	الرضع معدل الوفيات (لكل 1,000 مولود حي)	تحت - 5 وفيات (لكل 1,000 مولود حي)	القيمة
→	سلوفينيا (99)	12.9	← 0.1	3	4	5
→	جزر سليمان (—)	127.8	→	53	→	90
→	الصومال (48)	248.7	→ 0.5	88	→ 145	121
→	جنوب أفريقيا (89)	948.2	→ 18.1	46	→ 69	270
←	أستراليا (100)	29.6	← 0.5	4	4	10
←	سري لانكا (96)	60.5	→	17	← 13	30
→	سانت كيتس ونيفيس (95)	9.3	→	16	→ 19	15
→	سانت لوسيا (98)	14.3	→ 0.6	14	← 14	11
→	سانت فنسنت وغرينادين (95)	24.7	→	17	→ 20	21
→	السودان (70)	243.3	→ 1.4	69	← 89	101
←	سورينام (82)	116.3	← 2.4	27	→ 39	46
←	سوازيلاند (80)	1198	← 26.1	66	→ 164	364
←	السويد (100)	6	← 0.1	3	4	3
←	سويبريا (97)	6.1	← 0.6	4	5	4
←	سوربا (95)	23.6	→	15	→ 13	17
→	طاجيكستان (89)	230.7	← 0.3	57	→ 68	89
→	تنزانيا (73)	297.4	→ 6.2	73	→ 118	124
→	تايلاند (96)	142.3	← 1.4	6	→ 8	39
→	تيمور الشرقية (56)	322	→	77	← 55	151
→	توغو (68)	429.2	← 3.3	65	→ 107	151
→	تونغا (96)	24	→	19	→ 24	22
→	ترينيداد وتوباغو (95)	11.2	← 1.5	31	→ 38	20
→	تونس (95)	26	→ 0.1	18	→ 23	17
→	تركيا (92)	29.6	→	21	→ 26	26
→	تركمانستان (88)	68.5	← 0.1	45	→ 51	41
→	توفالو (89)	30	→	30	→ 38	34
→	أوغندا (59)	329.6	→ 5.4	82	← 134	138
→	Ukraine (99)	101.5	← 1.6	20	→ 24	37
→	الامارات العربية المتحدة (100)	15.8	→	7	→ 7	10
←	المملكة المتحدة (99)	15.3	← 0.2	5	→ 6	7
←	الولايات المتحدة (98)	4.2	← 0.6	7	→ 7	5
←	أوروغواي (98)	22.3	← 0.6	12	← 15	12
→	الجزر العذراء (—)	10.1	→	→	→	10
→	أوزبكستان (93)	112.6	→ 0.1	36	→ 44	48
←	فانواتو (87)	77.1	←	28	→ 36	47
←	فنزويلا (94)	33.6	→	17	→ 21	24
→	فيتنام (93)	171.2	→ 0.5	13	→ 17	50
←	الضفة الغربية وقطاع غزة (—)	19.9	←	24	←	22
→	اليمن (59)	76.5	→	55	→ 100	77
→	زامبيا (71)	506.1	→ 15.2	103	→ 182	202
←	زيمبابوي (77)	782.1	← 15.3	59	→ 85	235

ملاحظة :

1. التطور : تطور المؤشرات التي تم الحصول عليها من خلال إعادة تصعيد تلك القيم الناتجة عن المعدل النسبي للفرق بين صفوف التالية :
قاصر من -5 : تقدم ملموس ؛ بين -5 -1 : تقدم طفيف ؛ بين -1 و 1 : راحة ؛ في الفترة من 1 إلى 5 : الانحدار ؛ أكبر من 5 : الانحدار الكبير.

هذا المعدل تم الحصول عليها من العملية التالية :
(2009 قيمة - 2008 قيمة / قيمة 2008 x 100)
2. قيمة المؤشر الذي تم التوصل إليه من قبل : إن النتائج واضاف ان قيمة من القيم المحسوبة لكل البعد ويقسم الناتج على العدد الكلي الأبعاد عرض البيانات.

3. تطور الراكدة : وفي تلك المؤشرات التي تدل على تطور الراكدة في جميع قيمها ، قال تطور يستجيب لعدم تحديثها ، يجري استنساخ تلك القيم المسجلة في عام 2008.
المصدر : مؤشرات التنمية العالمية لعام 2009 ، البنك الدولي (www.worldbank.org).

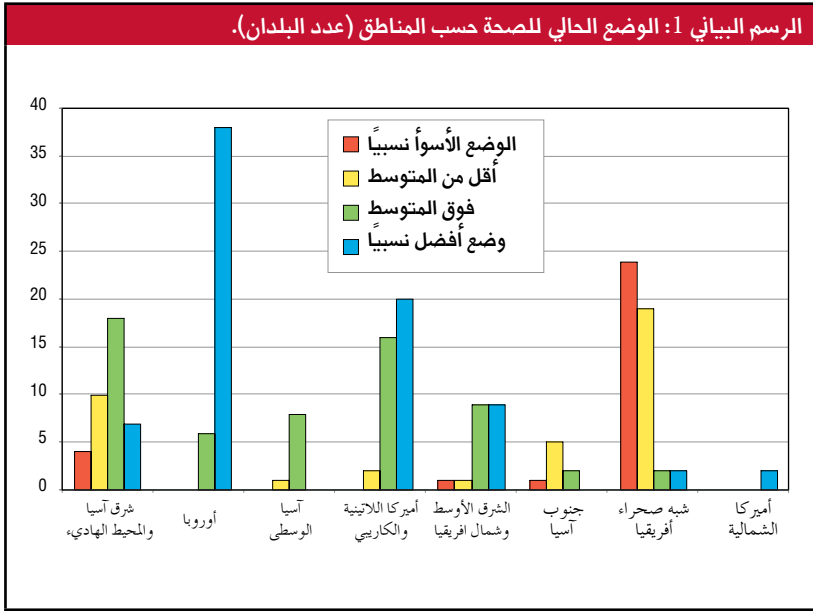
تعريف المؤشرات :

السل (حالة لكل 100,000 نسمة) : مجموع عدد الحالات المبلغ عنها لمرض السل في منظمة الصحة العالمية لكل 100,000 شخص. وهناك حالات السل منجم الذي يعرف بأنه مريض ومنهم من مرض السل تم البكتريولوجية أو تأكيد تشخيص الطبيب.

الناس الذين يعيشون مع فيروس نقص المناعة البشرية / الإيدز (15-49 عاما ، %) : النسبة المئوية للبالغين (الذين 15-49 سنة) الذين يعيشون مع فيروس نقص المناعة البشرية / الإيدز.
معدل وفيات الرضع (لكل 1,000 مولود حي) : عدد الرضع الذين يموتون قبل بلوغ السنة الأولى من العمر ، لكل 1,000 مولود حي في سنة معينة.

تحت - 5 وفيات لكل 1,000 مولود حي) : احتمال الوفاة بين الولادة وخمس سنوات بالضبط من العمر أعرب لكل 1,000 مولود حي.
الملاحظات المنهجية والمبادئ التوجيهية في نهاية المقطع.

الرسم البياني 1: الوضع الحالي للصحة حسب المناطق (عدد البلدان).



تحسن غير متكافئ

تمثل "منظمة الصحة العالمية" الهيئة، والمنسق المباشر للعمل على الصحة في الأمم المتحدة. ويقع ضمن مسؤولياتها وضع المعايير، وتوفير الدعم الفني للبلدان، ورصد الاتجاهات الصحية في العالم. وفي تقريرها حول الصحة العالمية لعام 2007، ذكرت المنظمة أن «... الأمن الصحي العالمي يعتمد- أكثر من أي وقت مضى- على التعاون الدولي، وإرادة جميع البلدان للعمل بفاعلية لمواجهة التهديدات الجديدة الظاهرة»¹.

ومنذ مؤتمر ألما-آتا/الاتحاد السوفيتي في أيلول/ سبتمبر 1978 في الاتحاد السوفيتي، والتشديد ينصب أساساً على الرعاية الصحية. وهذه التدابير ينظر إليها كونها الاستجابة، الأكثر إقناعاً على الإطلاق، للمشكلات الصحية الحالية التي تتجاثر العالم، وكأداة لتعزيز المساواة والتكافؤ والتضامن والعدالة الاجتماعية، من خلال جودة صحية محسنة للجميع².

إن تطبيق نظام أساسي للرعاية الصحية، يتطلب منظمة صحة قومية ناضجة، وسياسات عامة تركز على تنميتها وتطويرها وجعلها مستدامة، بحيث يكون مدى أو أثر أمراض معينة، وتوزيعها النسبي، أو مستويات معينة من الوفاة، مقياساً ومقيمة بدقة، ليس فقط فيما يتعلق بالوضع الصحي للبلدان المعنية وحاجاتها من الدعم الدولي في مجال الصحة، بل أيضاً فيما يتعلق بأولويات، ونماذج التنمية الصحية المعمول بها في تلك البلدان.

لهذا اختارت المراقبة الاجتماعية ثلاثة

1 WHO. World Health Report 2007 – A safer future. Global public health security in the 21st century. Available at: <www.who.int/whr/2007/es/>.

2 Report of the International Conference on Primary Health Care, Alma-Ata. World Health Organization, International Conference on Primary Health Care, USSR, 6 to 12 September 1978: <www.who.int/whr/2008/overview/es/index.html>.

جدول 1. الوضع الحالي للصحة حسب التطور (عدد البلدان)

الإجمالي	←	←		→	→	
30	22			1	7	وضع أسوأ
36	31		1	1	3	دون المتوسط
57	42	3		2	10	أعلى من المتوسط
72	35	6	2	8	21	وضع أفضل
195	130	9	3	12	41	الإجمالي

جدول 2. متوسطات حسب مؤشر البلدان التي تشهد وضعاً صحياً أسوأ أو أفضل

الوفاة وسط الأطفال دون الخامسة (لكل 1.000 مولود حياً)	الوفاة وسط الأطفال الرضع (لكل 100.000 مولود حياً)	المصابون بفيروس HIV/AIDS (في سن 15-49، والنسبة المئوية)	السل (عدد الحالات لكل 100.000 نسمة)	المتوسط	وضع أسوأ نسبياً
188.5	102.5	17.9	561.5	24	عدد البلدان
8.3	6.7	0.0	15.9	75	وضع أفضل نسبياً
54.3	35.6	2.1	136.5	188	الإجمالي
188	194	141	202		عدد البلدان

الصحية، وهما مؤشراً معدل وفيات الأطفال حديثي الولادة، والوفيات وسط الأطفال دون الخامسة.

التطور على المستوى العالمي

شهد الوضع العام عموماً نوعاً من التحسن. فالتقدير الخاص بالذين يعيشون بفيروس

مؤثرات، من بين عدد كبير من المؤثرات المطروحة، هي مؤثرات حدوث الأمراض، وعلاقتها بنقص الاستراتيجيات الوقائية، ونقص التعليم الصحي المناسب. واختارت أيضاً مؤشرين يحيان بمعدل الوفيات في أوضاع ذات حساسية، أو تتصف بالضعف الشديد في سياق نقص الاهتمام والوقاية

HIV مرض نقص المناعة المكتسب الأيدز، في الفئة العمرية من 15 إلى 49 سنة، على مستوى العالم مازال 2%، وهي نسبة لم تتغير. وهو ما يشير إلى توقف انتشار أو توسع المرض. وهبطت الوفيات بنسبة 9.6% (من 2008 إلى 2009)، انخفضت وسط الأطفال الأقل عمراً من سنة، من 39 إلى 35.6 حالة وفاة في كل 1000 مولود حياً، وانخفضت أيضاً معدلات الوفاة بين الأطفال دون الخامسة من العمر (من 56 إلى 54.3 حالة وفاة من بين كل 1000 مولود حياً، وهو تطور قيمته -3.1%)، واستناداً إلى بيانات 2009، فإن حدوث مرض الدرن/ السل هبط من 199 إلى 136.5 حالة أبلغت إلى منظمة الصحة العالمية لكل 100.000

شخص (وهو ما يعد انخفاضاً في معدل 45.8 بناء على الأرقام المتوفرة لعام 2008). وعند اختبارنا أداء المؤشرات في البلدان التي تشهد وضعاً أفضل أو أسوأ نسبياً، تتضح الفروق. وهذه واحدة من التيمات الرئيسية التي تنعكس في تحليل البيانات الواردة في العام 2009 (جدول 2). في البلدان التي تشهد وضعاً أفضل نسبياً، كان تطور جميع المؤشرات محبباً (التباين بين قيم 2008 وقيم 2009: السل = -157.9%، والأيدز انخفض من 0.3% إلى -0.0%؛ والوفاة للأطفال الرضع = -79.1%؛ والوفاة وسط الأطفال دون الخامسة من العمر = -68.7%). من ناحية أخرى، ففي البلدان التي تشهد وضعاً أسوأ نسبياً،

كان هناك تحسن طفيف، فقط في المؤشرات الخاصة بالسل والوفاة وسط الأطفال الرضع (التباين في قيمة المؤشر: السل = -0.6%؛ الوفاة بين الأطفال الرضع = -5.4%). فيما أصبح الوضع من ناحية أخرى أسوأ نوعاً ما، مع انتشار الأيدز، ولكن أيضاً بمقدار 49.7%؛ والوفاة بين الأطفال دون الخامسة = 7.7%). وبالنسبة للتطور النسبي في البلدان المختلفة، فإن التباينات المذكورة، والتراجع في بعض المؤشرات لبعض البلدان، يفسر انعدام التكافؤ، والمسار المستقطب الذي أصبح موجوداً من 2008 إلى 2009 (جدول 1).

مراجع



Complete table at: www.socialwatch.org/statistics2009

ملخص : الوضع الراهن (الوان) تطور في الآونة الأخيرة (السهم - رمز)	البلدان (مؤشر قيم القدرات الأساسية، 0-100)	النساء في سن 15-49 حضر ما لا يقل عن مرة واحدة خلال فترة الحمل من قبل موظفين صحيين مهرة (%)	الولادات تحت إشراف موظفين صحيين مهرة (%)	استخدام وسائل منع الحمل بين النساء حاليا في النجاة الذين تتراوح أعمارهم بين 15-49 (%)	القيمة
→	أفغانستان (47)	52	14	33	
→	ألبانيا (96)	81	100	91	
→	الجزائر (96)	79	95	87	
→	أنغولا (58)	45	45	45	
→	أنتيغوا وبربودا (94)	100	100	100	
→	الأرجنتين (98)	99	99	99	
→	أرمينيا (95)	93.2	98	96	
=	استراليا (99)	100	100	100	
←	أذربيجان (96)	70	97	73	51.1
=	جزر البهاما (99)	99	99	99	
=	البحرين (99)	99	99	99	
←	بنجلاديش (56)	48.7	20	42	55.8
→	بربادوس (98)	89	100	95	
→	روسيا البيضاء (100)	100	100	100	
=	بلجيكا (98)	99	99	99	
←	بليز (92)	91	91	63	34.3
=	بنين (77)	88	74	60	17
→	بوتان (79)	51	51	43	35.4
→	بوليفيا (79)	79.1	60.8	70	
→	اليوسنة والمهرسك (98)	99	100	100	
→	بتسوانا (90)	99	99	99	
→	البرازيل (90)	97	97	97	
=	بروناي دار السلام (99)	100	100	100	
→	بلغاريا (97)	99	99	99	
→	بوركينا فاسو (71)	72.8	54	63	
→	بورما / ميانمار (73)	68	68	68	
→	بوروندي (61)	93	34	64	
→	كمبوديا (66)	69.3	43.8	57	
→	الكاميرون (77)	83.3	63	73	
=	كندا (99)	100	100	100	
→	الرأس الأخضر (93)	89	89	89	
→	جمهورية أفريقيا الوسطى (65)	54	54	54	
→	تشاد (44)	42.6	15	29	
←	شيلي (99)	100	100	79	58.4
←	الصين (95)	98	98	91	84.6
→	كولومبيا (94)	93.5	96	95	
→	جزر القمر (79)	62	62	62	
→	جمهورية الكونغو الديمقراطية (68)	61	61	61	
←	جمهورية الكونغو الديمقراطية (76)	86.8	83	63	20.6
=	جزر كوك (98)	100	100	100	
←	كوستاريكا (93)	94	94	94	

ملاحظة :
1. التطور : تطور المؤشرات التي تم الحصول عليها من خلال إعادة تصعيد تلك القيم الناتجة عن المعامل النسبي للتفاوت بين صفوف التالية :
قاصر من 5- : الانحدار الكبير ؛ بين 5-1 : الانحدار ؛ بين 1-0 :
راكدة ؛ في الفترة من 1 إلى 5 :
تقدما طفيفا ، أكبر من 5 : تقدم كبير .
هذا المصطلح تم الحصول عليها من العملية التالية :
قيمة 2008 - قيمة 2008 / قيمة 2008 x 100

2. قيمة المؤشر الذي تم التوصل إليه من قبل : إن النتائج واصلت ان قيمة من القيم المحسوبة لكل البعد ويقسم الناتج على العدد الكلي للإبعاد عرض البيانات.
3. تطور الرائدة : وفي تلك المؤشرات التي تدل على تطور الرائدة في جميع قيمها ، قال تطور يستجيب لعدم تحديثها ، يجري استنتاج تلك القيم المصنفة في عام 2008.

مصادر :
النساء في سن 15-49 : حفر ما لا يقل عن مرة واحدة خلال فترة الحمل : أطلس الصحة العالمية ومنظمة الصحة العالمية (/ www.who.int / GlobalAtlas)
الولادات تحت إشراف موظفين صحيين مهرة : قاعدة بيانات مؤشرات الصحة الإنجابية ، وزارة الصحة الإنجابية والبحوث ، منظمة الصحة العالمية (/ www.who.int / reproductivehealth)
(+) الاستقصاءات الديموغرافية والصحية - أخص متر متر (www.measuredis.com / accesssurveys)
استخدام وسائل منع الحمل بين النساء حاليا في النجاة الذين تتراوح أعمارهم بين 15-49 : البنك الدولي (www.worldbank.org)

ملخص : الوضع الراهن (ألوان) تطور في الآونة الأخيرة (السهم - رمز)	البلدان (مؤشر قيم القدرات الأساسية، 100-0)	النساء في سن 15- 49 حضر ما لا يقل عن مرة واحدة خلال فترة الحمل من قبل موظفين صحيين مهرة (%)	الولادات تحت إشراف موظفين صحيين مهرة (%)	استخدام وسائل منع الحمل بين النساء حاليا في النطاق الذين تتراوح أعمارهم بين 15-49 (%)	القيمة
→	كوت ديفوار (74)	84	57	71	71
→	كرواتيا (100)		100	100	100
→	كوبا (99)		100	77.1	89
=	قبرص (100)		100	100	100
→	الجمهورية التشيكية (99)		100	100	100
→	جيبوتي (90)		93	93	93
→	دومينيكا (96)		99	99	99
→	جمهورية الدومينيكان (87)	98.3	96	72.9	89
←	الأكوادور (86)	56	80	68	68
→	مصر (89)	71.3	74	73	73
→	السلفادور (80)		69	69	69
=	غينيا الاستوائية (58)		63	63	63
→	إريتريا (60)	70.3	28	49	49
=	إستونيا (99)		100	100	100
→	إثيوبيا (53)	28	6	17	17
→	فيجي (93)		99	99	99
=	فنلندا (100)		100	100	100
→	فرنسا (99)		99	99	99
→	الغابون (82)	94	86	90	90
→	غامبيا (73)	92	57	75	75
→	جورجيا (96)	91	92	92	92
=	ألمانيا (99)		100	100	100
→	غانا (76)	91.9	50	71	71
→	جرينادا (92)		100	100	100
→	غواتيمالا (68)	86	41	64	64
→	غينيا (68)	82.2	38	60	60
→	غينيا بيساو (58)	89	39	64	64
=	غيانا (84)	88	94	72	72
→	هايتي (48)	84.5	26	55	55
=	هندوراس (82)	91.7	67	75	75
=	المجر (99)		100	100	100
=	المند (68)	65	47	56	56
→	اندونيسيا (85)	91.5	66	61.4	73
→	العراق (88)		89	89	89
→	إيران (95)		97	97	97
=	أيرلندا (100)		100	100	100
→	إيطاليا (100)		99	99	99
→	جامايكا (95)		97	97	97
→	اليابان (99)		100	100	100
=	الأردن (99)	98.6	100	85	85
→	كازاخستان (99)	82	100	91	91
→	كينيا (71)	88.1	42	65	65
→	كيريباتي (89)		90	90	90
→	جمهورية كوريا الديمقراطية الشعبية (87)	98	97	98	98
→	كوريا ، وعضو مجلس النواب (100)		100	100	100
→	الكويت (100)		100	100	100
→	قيرغيزستان (95)	88	98	93	93
=	جمهورية لاو الديمقراطية الشعبية (58)	44	19	32	32
=	لاتفيا (99)		100	100	100

ملاحظة :
1. التطور : تطور المؤثرات التي تم الحصول عليها من خلال إعادة تصميم تلك القيم الناتجة عن العمل النسبي للتفاوت بين صفوف التالية :
قاصر من 5- : الانحدار الكبير ؛ بين 5- و 1- : الانحدار ؛ بين 1- و 1 :
راكدة ؛ في الفترة من 1 إلى 5 :
تقدما طفيفا ؛ أكبر من 5 : تقدم كبير.
هذا العمل تم الحصول عليها من العملية التالية :
100 × قيمة 2008 / قيمة 2008 × 100

2. قيمة المؤثر الذي تم التوصل إليه من قبل : إن النتائج واصلت ان قيمة من القيم المسوية لكل البند وتضم الناتج على العدد الكلي للإجند عرض البيانات.
3. تطور الراكدة : وفي تلك المؤثرات التي تدل على تطور الراكدة في جميع قيمها ، قال تطور يستجيب لعدم تحديثها ، يجري استنتاج تلك القيم المسجلة في عام 2008.

مصادر :
النساء في سن 49-15 حضر ما لا يقل عن مرة واحدة خلال فترة الحمل :
اطلس الصحة العالمية ومنظمة الصحة العالمية (/www.who.int / GlobalAtlas)
الولادات تحت إشراف موظفين صحيين مهرة : قاعدة بيانات مؤثرات الصحة الإنجابية ، وزارة الصحة الإنجابية والبحوث ، منظمة الصحة العالمية (/www.who.int / reproductivehealth)
(+ الاستقصاءات الديموغرافية والصحية — لخص مترجم (www.measuredhs.com / accesssurveys)
استخدام وسائل منع الحمل بين النساء حاليا في النطاق الذين تتراوح أعمارهم بين 15-49 : البنك الدولي (www.worldbank.org).

ملخص : الوضع الراهن (ألوان) تطور في الآونة الأخيرة (السهم - رمز)	البلدان (مؤشر قيم القدرات الأساسية، 0-100)	النساء في سن 15-49 حضر ما لا يقل عن مرة واحدة خلال فترة الحمل من قبل موظفين صحيين مهرة (%)	الولادات تحت إشراف موظفين صحيين مهرة (%)	استخدام وسائل منع الحمل بين النساء حاليا في التقابة الذين تتراوح أعمارهم بين 15-49 (%)	القيمة
→	لبنان (96)	98	98		98
→	ليسوتو (72)	90.4	55		73
→	ليبيريا (61)		51	11.4	31
→	ليبيا (99)		100		100
→	ليتوانيا (99)		100		100
→	لوكسمبورج (100)		100		100
→	مقدونيا (—)		98		98
→	مدغشقر (59)	79.9	45		62
→	مالاوي (62)	93.1	54		74
→	ماليزيا (97)		100		100
→	جزر المالديف (91)	98	84		91
→	مالي (67)	53	41	8.2	34
→	مالطا (99)		100		100
→	جزر مارشال (93)		95		95
→	موريتانيا (68)	63	53		58
→	موريشيوس (99)		99		99
→	المكسيك (95)		94		94
→	ميكرونيزيا (89)		88		88
→	مولدافيا (—)	98	100		99
→	منغوليا (93)		99		99
→	الجزيل الأسود (94)		99		99
→	المغرب (81)	67.8	63		65
→	موزامبيق (66)	84.5	48		66
→	ناميبيا (89)	85	76	55.1	72
→	نورو (76)		100		100
←	نيبال (58)	69.7	19		44
→	هولندا (100)		100		100
→	نيوزيلندا (98)		95		95
→	نيكاراغوا (70)	85	67	72.4	75
→	النيجر (55)	46.1	18		32
→	نيجيريا (56)	61	35		48
→	نيوي (98)		100		100
→	عمان (98)		98		98
→	باكستان (71)		54	29.6	42
→	بالاو (99)		100		100
→	بنما (93)		91		91
→	بابوا غينيا الجديدة (62)		38		38
→	باراغواي (95)		100		100
→	بيرو (88)	85	73	71.3	76
→	الفلبين (78)	87.6	60	50.6	66
→	بولندا (99)		100		100
→	البرتغال (99)		100		100
→	قطر (95)	62	100		81
→	رومانيا (96)	89	98		94
→	روسيا (99)	96	100		98
→	رواندا (53)	94.3	28		61
→	ساموا (97)		100		100
→	ساو تومي وبرينسيبي (83)	91	81		86
→	المملكة العربية السعودية (95)		93		93

ملاحظة :
1. التطور : تطور المؤشرات التي تم الحصول عليها من خلال إعادة تصعيد تلك القيم الناتجة عن المعدل النسبي للتفاوت بين صفوف التالية ؛
2. قاصر من 5- : الإحصاء الكبير ؛ بين 5-1 : الإحصاء ؛ بين 1- و 1 : راحة ؛ في الفترة من 1 إلى 5 : تقدم طفيفا ؛ أكثر من 5 : تقدم كبير.
3. هذا المعدل تم الحصول عليها من العملية التالية :
2009 قيمة — 2008 قيمة / 2008 قيمة x 100

2. قيمة المؤشر الذي تم التوصل إليه من قبل : إن النتائج وأضف إن قيمة من القيم المحسوبة لكل البعد وتضم النتائج على العدد الكلي للأبعاد عرض البيانات.
3. تطور الرائدة : في تلك المؤشرات التي تدل على تطور الرائدة في جميع قيمها. قال تطور يستجيب لعدم تحديتها، يجري استنتاج تلك القيم المسطحة في عام 2008.

مصادر :
النساء في سن 15-49 حضر ما لا يقل عن مرة واحدة خلال فترة الحمل : أطلس الصحة العالمية ومنظمة الصحة العالمية (/ www.who.int / GlobalAtlas).
الولادات تحت إشراف موظفين صحيين مهرة : قائمة بيانات مؤشرات الصحة الإنجابية ، وزارة الصحة الإنجابية والجنود ، منظمة الصحة العالمية (/ www.who.int / reproductivehealth).
استثناء (+) الاستعمارات الميمرفقية والصحية — إحصاء مترجم (www.measure DHS.com / accesssurveys).
استخدام وسائل منع الحمل بين النساء حاليا في التقابة الذين تتراوح أعمارهم بين 15-49 : البنك الدولي (www.worldbank.org).

ملخص : الوضع الراهن (ألوان) تطور في الآونة الأخيرة (السهم - رمز)	البلدان (مؤشر قيم القدرات الأساسية، 0-100)	النساء في سن 15-49 حضر ما لا يقل عن مرة واحدة خلال فترة الحمل من قبل موظفين صحيين مهرة (%)	الولادات تحت إشراف موظفين صحيين مهرة (%)	استخدام وسائل منع الحمل بين النساء حاليا في النقابة الذين تتراوح أعمارهم بين 15-49 (%)	القيمة
→	السنگال (68)	87.4	52	70	
→	صربيا (98)		99	99	
→	سيراليون (57)	82	43	63	
→	سنغافورة (92)		100	100	
=	سلوفاكيا (99)		100	100	
=	سلوفينيا (99)		100	100	
→	جزر سليمان (—)		43	43	
→	الصومال (48)		33	33	
→	جنوب أفريقيا (89)	89	92	91	
←	سري لانكا (96)		97	83	
→	سانت كيتس ونيفيس (95)		100	100	
=	سانت لوسيا (98)		100	100	
→	سانت فنسنت وغرينادين (95)		100	100	
→	السودان (70)		49	49	
→	سورينام (82)	91	71	81	
→	سوازيلاند (80)		74	62	
=	سويسرا (97)		100	100	
→	سوريا (95)		93	93	
=	طاجيكستان (89)	75	83	65	
→	تنزانيا (73)	94.3	46	70	
→	تايلاند (96)		97	97	
→	تيمور الشرقية (56)		19	19	
→	توغو (68)	78	62	70	
→	تونغا (96)		99	99	
→	ترينيداد وتوباغو (95)	96	98	97	
→	تونس (95)		90	90	
→	تركيا (92)	67	83	75	
→	تركمانستان (88)	87	100	94	
=	توفالو (89)		100	100	
→	أوغندا (59)	94.1	42	68	
=	Ukraine (99)	90	100	86	
=	الإمارات العربية المتحدة (100)		100	100	
→	المملكة المتحدة (99)		99	99	
→	الولايات المتحدة (98)		100	100	
→	أوروغواي (98)		100	100	
→	أوزبكستان (93)		100	100	
→	فانواتو (87)		92	92	
→	فنزويلا (94)		95	95	
→	فيتنام (93)	70	88	79	
→	اليمن (59)	34	20	27	
→	زامبيا (71)	93.3	43	68	
→	زيمبابوي (77)	94.2	69	82	

ملاحظة :
1. التطور : تطور المؤشرات التي تم الحصول عليها من خلال إعادة تصعيد تلك القيم الناتجة عن المعدل النسبي للتفاوت بين صفوف التالية :
قصر من 5- - الإحصار الكبير ؛ بين 5- -1 : الإحصار ؛ بين 1- و 1 : راحة ؛ في الفترة من 1 إلى 5 :
تقدما طفيفا ؛ أكثر من 5 : تقدم كبير.
كما المعدل تم الحصول عليها من العملية التالية :
100 x قيمة 2008 / قيمة 2008 x 100

2. قيمة المؤشر الذي تم التوصل إليه من قبل : إن النتائج وأضف إن قيمة من القيم المحسوبة لكل البدن وتضم الناتج على العدد الكلي للإحصاء عرض البيانات.
3. تطور الراحة : في تلك المؤشرات التي نزل على تطور الراحة في جميع جهات ، قال تطور يستجيب لعدم تحديتها ، يجري استنتاج تلك القيم المسجلة في عام 2008.

مصادر :
النساء في سن 15-49 حضر ما لا يقل عن مرة واحدة خلال فترة الحمل : أطلس الصحة العالمية ومنظمة الصحة العالمية (/ www.who.int / GlobalAtlas)
الولادات تحت إشراف موظفين صحيين مهرة : قاعدة بيانات مؤشرات الصحة الإنجابية - وزارة الصحة الإنجابية والجنود ، منظمة الصحة العالمية (/ www.who.int / reproductivehealth)
الاستعمارات الميكرافية والصحية - أخص منترهم (www.measures.com / accesssurveys)
إستخدام وسائل منع الحمل بين النساء حاليا في النقابة الذين تتراوح أعمارهم بين 15-49 : البنك الدولي (www.worldbank.org)

تعريف المؤشرات :
النساء في سن 15-49 حضر ما لا يقل عن مرة واحدة خلال فترة الحمل من قبل موظفين صحيين مهرة (%) : النسبة المئوية للنساء في الفئة العمرية 15-49 سنة وحضر ما لا يقل عن مرة واحدة خلال فترة الحمل من قبل موظفين صحيين مهرة (أطباء وممرضات أو قابلات).

الولادات تحت إشراف موظفين صحيين مهرة (%) : النسبة المئوية للولادات تحت إشراف موظفين صحيين مهرة (أطباء وممرضات أو قابلات).

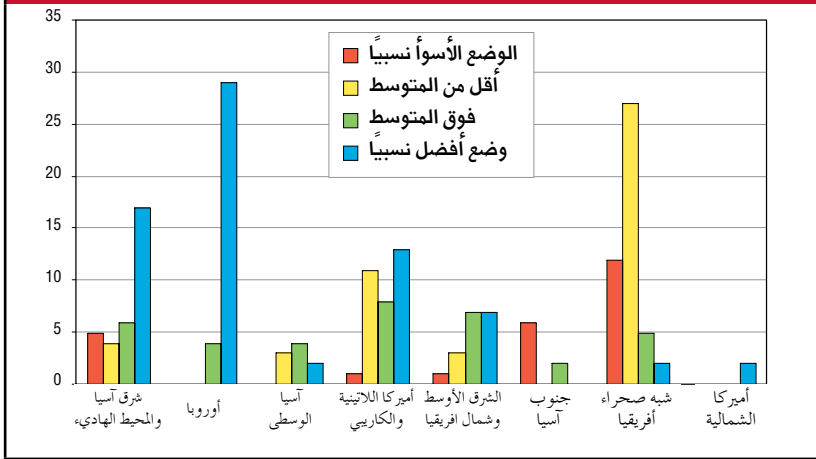
استخدام وسائل منع الحمل بين النساء حاليا في النقابة الذين تتراوح أعمارهم بين 15-49 سنة : النسبة المئوية للنساء في النقابة الذين تتراوح أعمارهم بين 15-49 سنة تستخدم حاليا وسائل منع الحمل.

لمزيد من المعلومات المفصلة عن السنوات المرجعية للبيانات التي انظر الجداول كاملة على العنوان التالي :
www.socialwatch.org/statistics2009

الملاحظات المنهجية والمبادئ التوجيهية في نهاية المقطع

الصحة الإنجابية

الرسم البياني 1: الوضع الحالي للصحة الإنجابية حسب المناطق (عدد البلدان)



جدول 1. الوضع الحالي للصحة حسب التطور (عدد البلدان)

الإجمالي	←	←		→	→	
25	17	3	3	2		وضع أسوأ
48	30	7	6	3	2	دون المتوسط
36	27	2	4	3		أعلى من المتوسط
72	42		30			وضع أفضل
181	116	12	43	8	2	الإجمالي

جدول 2: الصحة الإنجابية: متوسطات وفق مؤشر البلدان ذات وضع أسوأ أو أفضل

مباشرة الولادة من قبل أشخاص مهرة في مجال الصحة (النسبة المئوية)	استخدام النساء لوسائل منع الحمل (مع الشركاء) من 10 إلى 49 سنة (النسبة المئوية)	نساء في سن 15-49 تلقين مباشرة صحية مرة واحدة على الأقل أثناء الحمل من أشخاص مهرة في مجال الصحة (النسبة المئوية)	المتوسط	وضع أسوأ نسبيًا
32.4	15.4	48.0		عدد البلدان
30	5	11		المتوسط
99.6	72.3	94.3		وضع أفضل نسبيًا
80	8	27		عدد البلدان
79.6	47.9	80.7		المتوسط
181	27	79		عدد البلدان

أما مؤشر "النسبة المئوية للنساء من سن 15-49 اللاتي تلقين علاجاً من رعاة صحيين مهرة، أثناء الحمل" فلم يسجل تغييراً، ولكننا نجد أن التطور في الصحة الإنجابية مازال

يمكن أن يكون متصلاً بأوضاع مختلفة نسبياً. لذا فإن البلد الذي يشهد وضعاً جيداً ولكنه من عام لآخر يسجل هبوطاً في قيم مؤشراتته، قد يصنف ضمن البلدان ذات الوضع الأفضل نسبياً، وفي الوقت نفسه ضمن مجموعة التراجع الحاد.

طريق اختبار المستويات المتوسطة في البلدان التي تقع على طرفي المدرج (جدول 1.2)

1 فيما يتعلق بالمنهجية، تم تصنيف البلدان باستخدام إجراءين مختلفين، وفي هذه الحالة هناك جمع بين الإجراءين. فالتراجع أو التقدم يشير إلى فروق في معدل النمو النسبي، ولكن الوضع النسبي موضح بواسطة تقنين قائم على الحصص النسبية، بين الفروق في القياسات والانحراف المعياري للتوزيع. لهذا، فإن التقدم أو التراجع في معدل النمو،

استقطاب ملحوظ

استُخدم مصطلح «الصحة الإنجابية» للمرة الأولى، في مؤتمر الأمم المتحدة حول السكان والتنمية، في القاهرة عام 1994. وهو يشير إلى وضع من حسن العيش المتكامل بدنياً وعقلياً واجتماعياً، في جميع الوظائف والعمليات المرتبطة بالإنجاب. ووفقاً لصندوق الأمم المتحدة للسكان (UNFPA)، فإن كل دقيقة في مكان ما من العالم تشهد وفاة امرأة لأسباب يمكن تجنبها أثناء الولادة. ومع كل امرأة تموت في هذه الظروف هناك 20 شخصاً أو أكثر تتضرر صحتهم على نحو دائم، من خلال التعقيدات المرتبطة بالولادة. وهذا ما يضيف أكثر من نصف مليون سيدة سنوياً يفقدن حياتهن، وأكثر من 10 ملايين امرأة فرصهن في عيش حياة كاملة وصحية مدمرة إلى حد خطير. والوضع مقلق للغاية في البلدان الفقيرة، التي تضم أعلى معدلات الحمل غير المأمون، والإجهاض تحت ظروف جد سيئة، والإصابة بعدوى الأيدز، وموت الأم والإصابة المستديمة.

وقد اتخذت إجراءات الوقاية لتجنب حمل المراهقات، وبداية العلاقات الجنسية، واستخدام وسائل منع الحمل. ويتركز الاهتمام من ناحية أخرى على التعامل مع الأمراض المنقولة عبر ممارسة الجنس، وخصوصاً مرض الأيدز، ونحو مهارة الرعاية الصحية أثناء الحمل والولادة، ومتابعة تعقيدات الولادة وسط النساء، وكذا متابعة الأطفال حديثي الولادة.

التطور على المستوى العالمي

فيما يخص الصحة الإنجابية في عام 2008، ظل أكثر من خمس البلدان (23.8%) راکداً ونحو 70.7% حققت تقدماً، من بينها 6.6% حققت تقدماً طفيفاً، والأغلبية (64.1%) حققت تقدماً دالاً. من ناحية أخرى، تراجعت 8 دول تراجعاً طفيفاً (4.4%) وفي بلدين آخرين (1.1) كان التراجع حاداً. ومن ثم فإجمالاً تراجع 5.5% فقط من البلدان (جدول 1). وعموماً فإن التوازن العام يعد إيجابياً، ولكننا ينبغي أن نضع هذا في منظورنا، عن

محل تفضيل. وهذا لأن نسبة الولادات التي باثرها صحيون مهرة، قد شهدت ازدياداً (في 2008 كانت المعدلات 80.7%، و44.9%، و79.1% على التوالي، وفي 2009 كانت المعدلات 80.7%، و47.9%، و79.6% على التوالي).

ولكن، هذا التقدم العام يخفي استقطاباً دالاً أصبح موجوداً. ففي بلدان الوضع الأسوأ نسبياً، هبطت جميع القيم المتوسطة للمؤشرات (من 67.2%، و17.1%، و37.9% في 2008 إلى 15.4%، و32.4% في 2009، على التوالي). ومن ناحية أخرى، حدث النقيض في البلدان التي تشهد وضعاً أفضل نسبياً؛ فجميع القيم المتوسطة لهذه المؤشرات ازدادت (93.9%، و64.5%، و98.9% في عام 2008، و94.3%، و72.3%، و99.6% على التوالي).

الوضع حسب المناطق

لا يوجد بلد في أوروبا أو أمريكا الشمالية دون المتوسط، وإغلبية البلدان تشهد وضعاً أفضل نسبياً (87.9%، و100%، على التوالي).

في وسط آسيا، تصنّف معظم البلدان حول المتوسط (33.3% دون المتوسط، و44.4% فوق المتوسط). ولا توجد بلدان في الوضع الأسوأ نسبياً، وبلدان اثنان من هذه المنطقة في وضع أفضل نسبياً (22.2%).

وفي شرق آسيا والباسيفيك، وأمريكا اللاتينية والكاريببي، والشرق الأوسط وشمال إفريقيا، معظم البلدان فوق المتوسط (18.8%، و24.4%، و38.9% على التوالي) أو في مجموعة الوضع الأفضل نسبياً (53.1%، و39.4%، و39.9% على التوالي). ولكن، ثمة أيضاً بعض البلدان دون المتوسط

(12.5%، و33.3%، و16.7% على التوالي) والبعض الآخر في وضع أسوأ نسبياً (18.6%، و3%، و5.6% على التوالي).

أما جنوب آسيا، فهي أكثر منطقة تشهد استقطاباً. فثلاثة أرباع بلدانها (75%) في وضع أسوأ نسبياً، والربع المتبقي منها (25%) في وضع فوق المتوسط. ولا يوجد بلد واحد في وضع أفضل نسبياً، ولا دون المتوسط بدرجة طفيفة.

وأخيراً، فإن أكثر المناطق حرماناً هي إفريقيا جنوب الصحراء. فهناك تقريباً 9 بلدان من كل عشرة (84.8%) من بين هذه البلدان، في وضع أسوأ نسبياً أو دون المتوسط (26.1%، و58.7% على التوالي)، وواحد فقط من كل عشرة بلدان فوق المتوسط (10.9%) و4.3% في مجموعة الوضع الأفضل نسبياً.

التصديق على اتفاقيات منظمة العمل الدولية الأساسية

لغاية تموز / يوليو 2009

- C87 : الحرية النقابية وحماية حق التنظيم النقابي لعام 1948.
 C98 : حق التنظيم والمفاوضة الجماعية، 1949.
 C100 : اتفاقية المساواة في الأجور، 1951.
 C105 : إلغاء العمل الجبري، 1957.
 C111 : التمييز في الاستخدام والمهنة لعام 1958.
 C138 : إتفاقية الحد الأدنى لسن، 1973.
 C182 : أسوأ أشكال عمل الأطفال لعام 1999.

البلدان التي صدقت على جميع هذه الإتفاقيات:

البانيا، الجزائر، أنغولا، أنتيغوا وبربودا، الأرجنتين، أرمينيا، النمسا، أذربيجان، جزر البهاما، بربادوس، بيلاروس، بلجيكا، بليز، بنين، بوليفيا، البوسنة والهرسك، بوتسوانا، بلغاريا، بوركينا فاسو، بوروندي، كمبوديا، الكاميرون؛ جمهورية أفريقيا الوسطى؛ تشاد، شيلي، كولومبيا، جزر القمر، الكونغو، جمهورية الكونغو الديمقراطية،

إلغاء عمالة الأطفال		القضاء على التمييز في الاستخدام والمهنة		القضاء على السخرة والعمل الإجباري		الحرية النقابية والمفاوضة الجماعية		البلدان التي لم تصدق بعد على جميع الإتفاقيات المذكورة		إلغاء عمالة الأطفال		القضاء على التمييز في الاستخدام والمهنة		القضاء على السخرة والعمل الإجباري		الحرية النقابية والمفاوضة الجماعية		البلدان التي لم تصدق بعد على جميع الإتفاقيات المذكورة					
C 182	C 138	C 111	C 100	C 105	C 98	C 87	C 98	C 87	C 182	C 138	C 111	C 100	C 105	C 98	C 87	C 182	C 138	C 111	C 100	C 105	C 98	C 87	
<input type="checkbox"/>	<input type="checkbox"/>	<input type="checkbox"/>	<input type="checkbox"/>	<input type="checkbox"/>	<input type="checkbox"/>	<input type="checkbox"/>	<input type="checkbox"/>	<input type="checkbox"/>	<input type="checkbox"/>	<input type="checkbox"/>	<input type="checkbox"/>	<input type="checkbox"/>	<input type="checkbox"/>	<input type="checkbox"/>	<input type="checkbox"/>	<input type="checkbox"/>	<input type="checkbox"/>	<input type="checkbox"/>	<input type="checkbox"/>	<input type="checkbox"/>	<input type="checkbox"/>	<input type="checkbox"/>	<input type="checkbox"/>
<input type="checkbox"/>	<input type="checkbox"/>	<input type="checkbox"/>	<input type="checkbox"/>	<input type="checkbox"/>	<input type="checkbox"/>	<input type="checkbox"/>	<input type="checkbox"/>	<input type="checkbox"/>	<input type="checkbox"/>	<input type="checkbox"/>	<input type="checkbox"/>	<input type="checkbox"/>	<input type="checkbox"/>	<input type="checkbox"/>	<input type="checkbox"/>	<input type="checkbox"/>	<input type="checkbox"/>	<input type="checkbox"/>	<input type="checkbox"/>	<input type="checkbox"/>	<input type="checkbox"/>	<input type="checkbox"/>	<input type="checkbox"/>
<input type="checkbox"/>	<input type="checkbox"/>	<input type="checkbox"/>	<input type="checkbox"/>	<input type="checkbox"/>	<input type="checkbox"/>	<input type="checkbox"/>	<input type="checkbox"/>	<input type="checkbox"/>	<input type="checkbox"/>	<input type="checkbox"/>	<input type="checkbox"/>	<input type="checkbox"/>	<input type="checkbox"/>	<input type="checkbox"/>	<input type="checkbox"/>	<input type="checkbox"/>	<input type="checkbox"/>	<input type="checkbox"/>	<input type="checkbox"/>	<input type="checkbox"/>	<input type="checkbox"/>	<input type="checkbox"/>	<input type="checkbox"/>
<input type="checkbox"/>	<input type="checkbox"/>	<input type="checkbox"/>	<input type="checkbox"/>	<input type="checkbox"/>	<input type="checkbox"/>	<input type="checkbox"/>	<input type="checkbox"/>	<input type="checkbox"/>	<input type="checkbox"/>	<input type="checkbox"/>	<input type="checkbox"/>	<input type="checkbox"/>	<input type="checkbox"/>	<input type="checkbox"/>	<input type="checkbox"/>	<input type="checkbox"/>	<input type="checkbox"/>	<input type="checkbox"/>	<input type="checkbox"/>	<input type="checkbox"/>	<input type="checkbox"/>	<input type="checkbox"/>	<input type="checkbox"/>
<input type="checkbox"/>	<input type="checkbox"/>	<input type="checkbox"/>	<input type="checkbox"/>	<input type="checkbox"/>	<input type="checkbox"/>	<input type="checkbox"/>	<input type="checkbox"/>	<input type="checkbox"/>	<input type="checkbox"/>	<input type="checkbox"/>	<input type="checkbox"/>	<input type="checkbox"/>	<input type="checkbox"/>	<input type="checkbox"/>	<input type="checkbox"/>	<input type="checkbox"/>	<input type="checkbox"/>	<input type="checkbox"/>	<input type="checkbox"/>	<input type="checkbox"/>	<input type="checkbox"/>	<input type="checkbox"/>	<input type="checkbox"/>
<input type="checkbox"/>	<input type="checkbox"/>	<input type="checkbox"/>	<input type="checkbox"/>	<input type="checkbox"/>	<input type="checkbox"/>	<input type="checkbox"/>	<input type="checkbox"/>	<input type="checkbox"/>	<input type="checkbox"/>	<input type="checkbox"/>	<input type="checkbox"/>	<input type="checkbox"/>	<input type="checkbox"/>	<input type="checkbox"/>	<input type="checkbox"/>	<input type="checkbox"/>	<input type="checkbox"/>	<input type="checkbox"/>	<input type="checkbox"/>	<input type="checkbox"/>	<input type="checkbox"/>	<input type="checkbox"/>	<input type="checkbox"/>
<input type="checkbox"/>	<input type="checkbox"/>	<input type="checkbox"/>	<input type="checkbox"/>	<input type="checkbox"/>	<input type="checkbox"/>	<input type="checkbox"/>	<input type="checkbox"/>	<input type="checkbox"/>	<input type="checkbox"/>	<input type="checkbox"/>	<input type="checkbox"/>	<input type="checkbox"/>	<input type="checkbox"/>	<input type="checkbox"/>	<input type="checkbox"/>	<input type="checkbox"/>	<input type="checkbox"/>	<input type="checkbox"/>	<input type="checkbox"/>	<input type="checkbox"/>	<input type="checkbox"/>	<input type="checkbox"/>	<input type="checkbox"/>
<input type="checkbox"/>	<input type="checkbox"/>	<input type="checkbox"/>	<input type="checkbox"/>	<input type="checkbox"/>	<input type="checkbox"/>	<input type="checkbox"/>	<input type="checkbox"/>	<input type="checkbox"/>	<input type="checkbox"/>	<input type="checkbox"/>	<input type="checkbox"/>	<input type="checkbox"/>	<input type="checkbox"/>	<input type="checkbox"/>	<input type="checkbox"/>	<input type="checkbox"/>	<input type="checkbox"/>	<input type="checkbox"/>	<input type="checkbox"/>	<input type="checkbox"/>	<input type="checkbox"/>	<input type="checkbox"/>	<input type="checkbox"/>
<input type="checkbox"/>	<input type="checkbox"/>	<input type="checkbox"/>	<input type="checkbox"/>	<input type="checkbox"/>	<input type="checkbox"/>	<input type="checkbox"/>	<input type="checkbox"/>	<input type="checkbox"/>	<input type="checkbox"/>	<input type="checkbox"/>	<input type="checkbox"/>	<input type="checkbox"/>	<input type="checkbox"/>	<input type="checkbox"/>	<input type="checkbox"/>	<input type="checkbox"/>	<input type="checkbox"/>	<input type="checkbox"/>	<input type="checkbox"/>	<input type="checkbox"/>	<input type="checkbox"/>	<input type="checkbox"/>	<input type="checkbox"/>
<input type="checkbox"/>	<input type="checkbox"/>	<input type="checkbox"/>	<input type="checkbox"/>	<input type="checkbox"/>	<input type="checkbox"/>	<input type="checkbox"/>	<input type="checkbox"/>	<input type="checkbox"/>	<input type="checkbox"/>	<input type="checkbox"/>	<input type="checkbox"/>	<input type="checkbox"/>	<input type="checkbox"/>	<input type="checkbox"/>	<input type="checkbox"/>	<input type="checkbox"/>	<input type="checkbox"/>	<input type="checkbox"/>	<input type="checkbox"/>	<input type="checkbox"/>	<input type="checkbox"/>	<input type="checkbox"/>	<input type="checkbox"/>
<input type="checkbox"/>	<input type="checkbox"/>	<input type="checkbox"/>	<input type="checkbox"/>	<input type="checkbox"/>	<input type="checkbox"/>	<input type="checkbox"/>	<input type="checkbox"/>	<input type="checkbox"/>	<input type="checkbox"/>	<input type="checkbox"/>	<input type="checkbox"/>	<input type="checkbox"/>	<input type="checkbox"/>	<input type="checkbox"/>	<input type="checkbox"/>	<input type="checkbox"/>	<input type="checkbox"/>	<input type="checkbox"/>	<input type="checkbox"/>	<input type="checkbox"/>	<input type="checkbox"/>	<input type="checkbox"/>	<input type="checkbox"/>
<input type="checkbox"/>	<input type="checkbox"/>	<input type="checkbox"/>	<input type="checkbox"/>	<input type="checkbox"/>	<input type="checkbox"/>	<input type="checkbox"/>	<input type="checkbox"/>	<input type="checkbox"/>	<input type="checkbox"/>	<input type="checkbox"/>	<input type="checkbox"/>	<input type="checkbox"/>	<input type="checkbox"/>	<input type="checkbox"/>	<input type="checkbox"/>	<input type="checkbox"/>	<input type="checkbox"/>	<input type="checkbox"/>	<input type="checkbox"/>	<input type="checkbox"/>	<input type="checkbox"/>	<input type="checkbox"/>	<input type="checkbox"/>
<input type="checkbox"/>	<input type="checkbox"/>	<input type="checkbox"/>	<input type="checkbox"/>	<input type="checkbox"/>	<input type="checkbox"/>	<input type="checkbox"/>	<input type="checkbox"/>	<input type="checkbox"/>	<input type="checkbox"/>	<input type="checkbox"/>	<input type="checkbox"/>	<input type="checkbox"/>	<input type="checkbox"/>	<input type="checkbox"/>	<input type="checkbox"/>	<input type="checkbox"/>	<input type="checkbox"/>	<input type="checkbox"/>	<input type="checkbox"/>	<input type="checkbox"/>	<input type="checkbox"/>	<input type="checkbox"/>	<input type="checkbox"/>
<input type="checkbox"/>	<input type="checkbox"/>	<input type="checkbox"/>	<input type="checkbox"/>	<input type="checkbox"/>	<input type="checkbox"/>	<input type="checkbox"/>	<input type="checkbox"/>	<input type="checkbox"/>	<input type="checkbox"/>	<input type="checkbox"/>	<input type="checkbox"/>	<input type="checkbox"/>	<input type="checkbox"/>	<input type="checkbox"/>	<input type="checkbox"/>	<input type="checkbox"/>	<input type="checkbox"/>	<input type="checkbox"/>	<input type="checkbox"/>	<input type="checkbox"/>	<input type="checkbox"/>	<input type="checkbox"/>	<input type="checkbox"/>
<input type="checkbox"/>	<input type="checkbox"/>	<input type="checkbox"/>	<input type="checkbox"/>	<input type="checkbox"/>	<input type="checkbox"/>	<input type="checkbox"/>	<input type="checkbox"/>	<input type="checkbox"/>	<input type="checkbox"/>	<input type="checkbox"/>	<input type="checkbox"/>	<input type="checkbox"/>	<input type="checkbox"/>	<input type="checkbox"/>	<input type="checkbox"/>	<input type="checkbox"/>	<input type="checkbox"/>	<input type="checkbox"/>	<input type="checkbox"/>	<input type="checkbox"/>	<input type="checkbox"/>	<input type="checkbox"/>	<input type="checkbox"/>
<input type="checkbox"/>	<input type="checkbox"/>	<input type="checkbox"/>	<input type="checkbox"/>	<input type="checkbox"/>	<input type="checkbox"/>	<input type="checkbox"/>	<input type="checkbox"/>	<input type="checkbox"/>	<input type="checkbox"/>	<input type="checkbox"/>	<input type="checkbox"/>	<input type="checkbox"/>	<input type="checkbox"/>	<input type="checkbox"/>	<input type="checkbox"/>	<input type="checkbox"/>	<input type="checkbox"/>	<input type="checkbox"/>	<input type="checkbox"/>	<input type="checkbox"/>	<input type="checkbox"/>	<input type="checkbox"/>	<input type="checkbox"/>
<input type="checkbox"/>	<input type="checkbox"/>	<input type="checkbox"/>	<input type="checkbox"/>	<input type="checkbox"/>	<input type="checkbox"/>	<input type="checkbox"/>	<input type="checkbox"/>	<input type="checkbox"/>	<input type="checkbox"/>	<input type="checkbox"/>	<input type="checkbox"/>	<input type="checkbox"/>	<input type="checkbox"/>	<input type="checkbox"/>	<input type="checkbox"/>	<input type="checkbox"/>	<input type="checkbox"/>	<input type="checkbox"/>	<input type="checkbox"/>	<input type="checkbox"/>	<input type="checkbox"/>	<input type="checkbox"/>	<input type="checkbox"/>
<input type="checkbox"/>	<input type="checkbox"/>	<input type="checkbox"/>	<input type="checkbox"/>	<input type="checkbox"/>	<input type="checkbox"/>	<input type="checkbox"/>	<input type="checkbox"/>	<input type="checkbox"/>	<input type="checkbox"/>	<input type="checkbox"/>	<input type="checkbox"/>	<input type="checkbox"/>	<input type="checkbox"/>	<input type="checkbox"/>	<input type="checkbox"/>	<input type="checkbox"/>	<input type="checkbox"/>	<input type="checkbox"/>	<input type="checkbox"/>	<input type="checkbox"/>	<input type="checkbox"/>	<input type="checkbox"/>	<input type="checkbox"/>
<input type="checkbox"/>	<input type="checkbox"/>	<input type="checkbox"/>	<input type="checkbox"/>	<input type="checkbox"/>	<input type="checkbox"/>	<input type="checkbox"/>	<input type="checkbox"/>	<input type="checkbox"/>	<input type="checkbox"/>	<input type="checkbox"/>	<input type="checkbox"/>	<input type="checkbox"/>	<input type="checkbox"/>	<input type="checkbox"/>	<input type="checkbox"/>	<input type="checkbox"/>	<input type="checkbox"/>	<input type="checkbox"/>	<input type="checkbox"/>	<input type="checkbox"/>	<input type="checkbox"/>	<input type="checkbox"/>	<input type="checkbox"/>
<input type="checkbox"/>	<input type="checkbox"/>	<input type="checkbox"/>	<input type="checkbox"/>	<input type="checkbox"/>	<input type="checkbox"/>	<input type="checkbox"/>	<input type="checkbox"/>	<input type="checkbox"/>	<input type="checkbox"/>	<input type="checkbox"/>	<input type="checkbox"/>	<input type="checkbox"/>	<input type="checkbox"/>	<input type="checkbox"/>	<input type="checkbox"/>	<input type="checkbox"/>	<input type="checkbox"/>	<input type="checkbox"/>	<input type="checkbox"/>	<input type="checkbox"/>	<input type="checkbox"/>	<input type="checkbox"/>	<input type="checkbox"/>
<input type="checkbox"/>	<input type="checkbox"/>	<input type="checkbox"/>	<input type="checkbox"/>	<input type="checkbox"/>	<input type="checkbox"/>	<input type="checkbox"/>	<input type="checkbox"/>	<input type="checkbox"/>	<input type="checkbox"/>	<input type="checkbox"/>	<input type="checkbox"/>	<input type="checkbox"/>	<input type="checkbox"/>	<input type="checkbox"/>	<input type="checkbox"/>	<input type="checkbox"/>	<input type="checkbox"/>	<input type="checkbox"/>	<input type="checkbox"/>	<input type="checkbox"/>	<input type="checkbox"/>	<input type="checkbox"/>	<input type="checkbox"/>
<input type="checkbox"/>	<input type="checkbox"/>	<input type="checkbox"/>	<input type="checkbox"/>	<input type="checkbox"/>	<input type="checkbox"/>	<input type="checkbox"/>	<input type="checkbox"/>	<input type="checkbox"/>	<input type="checkbox"/>	<input type="checkbox"/>	<input type="checkbox"/>	<input type="checkbox"/>	<input type="checkbox"/>	<input type="checkbox"/>	<input type="checkbox"/>	<input type="checkbox"/>	<input type="checkbox"/>	<input type="checkbox"/>	<input type="checkbox"/>	<input type="checkbox"/>	<input type="checkbox"/>	<input type="checkbox"/>	<input type="checkbox"/>
<input type="checkbox"/>	<input type="checkbox"/>	<input type="checkbox"/>	<input type="checkbox"/>	<input type="checkbox"/>	<input type="checkbox"/>	<input type="checkbox"/>	<input type="checkbox"/>	<input type="checkbox"/>	<input type="checkbox"/>	<input type="checkbox"/>	<input type="checkbox"/>	<input type="checkbox"/>	<input type="checkbox"/>	<input type="checkbox"/>	<input type="checkbox"/>	<input type="checkbox"/>	<input type="checkbox"/>	<input type="checkbox"/>	<input type="checkbox"/>	<input type="checkbox"/>	<input type="checkbox"/>	<input type="checkbox"/>	<input type="checkbox"/>
<input type="checkbox"/>	<input type="checkbox"/>	<input type="checkbox"/>	<input type="checkbox"/>	<input type="checkbox"/>	<input type="checkbox"/>	<input type="checkbox"/>	<input type="checkbox"/>	<input type="checkbox"/>	<input type="checkbox"/>	<input type="checkbox"/>	<input type="checkbox"/>	<input type="checkbox"/>	<input type="checkbox"/>	<input type="checkbox"/>	<input type="checkbox"/>	<input type="checkbox"/>	<input type="checkbox"/>	<input type="checkbox"/>	<input type="checkbox"/>	<input type="checkbox"/>	<input type="checkbox"/>	<input type="checkbox"/>	<input type="checkbox"/>
<input type="checkbox"/>	<input type="checkbox"/>	<input type="checkbox"/>	<input type="checkbox"/>	<input type="checkbox"/>	<input type="checkbox"/>	<input type="checkbox"/>	<input type="checkbox"/>	<input type="checkbox"/>	<input type="checkbox"/>	<input type="checkbox"/>	<input type="checkbox"/>	<input type="checkbox"/>	<input type="checkbox"/>	<input type="checkbox"/>	<input type="checkbox"/>	<input type="checkbox"/>	<input type="checkbox"/>	<input type="checkbox"/>	<input type="checkbox"/>	<input type="checkbox"/>	<input type="checkbox"/>	<input type="checkbox"/>	<input type="checkbox"/>
<input type="checkbox"/>	<input type="checkbox"/>	<input type="checkbox"/>	<input type="checkbox"/>	<input type="checkbox"/>	<input type="checkbox"/>	<input type="checkbox"/>	<input type="checkbox"/>	<input type="checkbox"/>	<input type="checkbox"/>	<input type="checkbox"/>	<input type="checkbox"/>	<input type="checkbox"/>	<input type="checkbox"/>	<input type="checkbox"/>	<input type="checkbox"/>	<input type="checkbox"/>	<input type="checkbox"/>	<input type="checkbox"/>	<input type="checkbox"/>	<input type="checkbox"/>	<input type="checkbox"/>	<input type="checkbox"/>	<input type="checkbox"/>
<input type="checkbox"/>	<input type="checkbox"/>	<input type="checkbox"/>	<input type="checkbox"/>	<input type="checkbox"/>	<input type="checkbox"/>	<input type="checkbox"/>	<input type="checkbox"/>	<input type="checkbox"/>	<input type="checkbox"/>	<input type="checkbox"/>	<input type="checkbox"/>	<input type="checkbox"/>	<input type="checkbox"/>	<input type="checkbox"/>	<input type="checkbox"/>	<input type="checkbox"/>	<input type="checkbox"/>	<input type="checkbox"/>	<input type="checkbox"/>	<input type="checkbox"/>	<input type="checkbox"/>	<input type="checkbox"/>	<input type="checkbox"/>
<input type="checkbox"/>	<input type="checkbox"/>	<input type="checkbox"/>	<input type="checkbox"/>	<input type="checkbox"/>	<input type="checkbox"/>	<input type="checkbox"/>	<input type="checkbox"/>	<input type="checkbox"/>	<input type="checkbox"/>	<input type="checkbox"/>	<input type="checkbox"/>	<input type="checkbox"/>	<input type="checkbox"/>	<input type="checkbox"/>	<input type="checkbox"/>	<input type="checkbox"/>	<input type="checkbox"/>	<input type="checkbox"/>	<input type="checkbox"/>	<input type="checkbox"/>	<input type="checkbox"/>	<input type="checkbox"/>	<input type="checkbox"/>
<input type="checkbox"/>	<input type="checkbox"/>	<input type="checkbox"/>	<input type="checkbox"/>	<input type="checkbox"/>	<input type="checkbox"/>	<input type="checkbox"/>	<input type="checkbox"/>	<input type="checkbox"/>	<input type="checkbox"/>	<input type="checkbox"/>	<input type="checkbox"/>	<input type="checkbox"/>	<input type="checkbox"/>	<input type="checkbox"/>	<input type="checkbox"/>	<input type="checkbox"/>	<input type="checkbox"/>	<input type="checkbox"/>	<input type="checkbox"/>	<input type="checkbox"/>	<input type="checkbox"/>	<input type="checkbox"/>	<input type="checkbox"/>
<input type="checkbox"/>	<input type="checkbox"/>	<input type="checkbox"/>	<input type="checkbox"/>	<input type="checkbox"/>	<input type="checkbox"/>	<input type="checkbox"/>	<input type="checkbox"/>	<input type="checkbox"/>	<input type="checkbox"/>	<input type="checkbox"/>	<input type="checkbox"/>	<input type="checkbox"/>	<input type="checkbox"/>	<input type="checkbox"/>	<input type="checkbox"/>	<input type="checkbox"/>	<input type="checkbox"/>	<input type="checkbox"/>	<input type="checkbox"/>	<input type="checkbox"/>	<input type="checkbox"/>	<input type="checkbox"/>	<input type="checkbox"/>
<input type="checkbox"/>	<input type="checkbox"/>	<input type="checkbox"/>	<input type="checkbox"/>	<input type="checkbox"/>	<input type="checkbox"/>	<input type="checkbox"/>	<input type="checkbox"/>	<input type="checkbox"/>	<input type="checkbox"/>	<input type="checkbox"/>	<input type="checkbox"/>	<input type="checkbox"/>	<input type="checkbox"/>	<input type="checkbox"/>	<input type="checkbox"/>	<input type="checkbox"/>	<input type="checkbox"/>	<input type="checkbox"/>	<input type="checkbox"/>	<input type="checkbox"/>	<input type="checkbox"/>	<input type="checkbox"/>	<input type="checkbox"/>
<input type="checkbox"/>	<input type="checkbox"/>	<input type="checkbox"/>	<input type="checkbox"/>	<input type="checkbox"/>	<input type="checkbox"/>	<input type="checkbox"/>	<input type="checkbox"/>	<input type="checkbox"/>	<input type="checkbox"/>	<input type="checkbox"/>	<input type="checkbox"/>	<input type="checkbox"/>	<input type="checkbox"/>	<input type="checkbox"/>	<input type="checkbox"/>	<input type="checkbox"/>	<input type="checkbox"/>	<input type="checkbox"/>	<input type="checkbox"/>	<input type="checkbox"/>	<input type="checkbox"/>	<input type="checkbox"/>	<input type="checkbox"/>
<input type="checkbox"/>	<input type="checkbox"/>	<input type="checkbox"/>	<input type="checkbox"/>	<input type="checkbox"/>	<input type="checkbox"/>	<input type="checkbox"/>	<input type="checkbox"/>	<input type="checkbox"/>	<input type="checkbox"/>	<input type="checkbox"/>	<input type="checkbox"/>	<input type="checkbox"/>	<input type="checkbox"/>	<input type="checkbox"/>	<input type="checkbox"/>	<input type="checkbox"/>	<input type="checkbox"/>	<input type="checkbox"/>	<input type="checkbox"/>	<input type="checkbox"/>	<input type="checkbox"/>	<input type="checkbox"/>	<input type="checkbox"/>
<input type="checkbox"/>	<input type="checkbox"/>	<input type="checkbox"/>	<input type="checkbox"/>	<input type="checkbox"/>	<input type="checkbox"/>	<input type="checkbox"/>	<input type="checkbox"/>	<input type="checkbox"/>	<input type="checkbox"/>	<input type="checkbox"/>	<input type="checkbox"/>	<input type="checkbox"/>	<input type="checkbox"/>	<input type="checkbox"/>	<input type="checkbox"/>	<input type="checkbox"/>	<input type="checkbox"/>	<input type="checkbox"/>	<input type="checkbox"/>	<input type="checkbox"/>	<input type="checkbox"/>	<input type="checkbox"/>	<input type="checkbox"/>
<input type="checkbox"/>	<input type="checkbox"/>	<input type="checkbox"/>	<input type="checkbox"/>	<input type="checkbox"/>	<input type="checkbox"/>	<input type="checkbox"/>	<input type="checkbox"/>	<input type="checkbox"/>	<input type="checkbox"/>	<input type="checkbox"/>	<input type="checkbox"/>	<input type="checkbox"/>	<input type="checkbox"/>	<input type="checkbox"/>	<input type="checkbox"/>	<input type="checkbox"/>	<input type="checkbox"/>	<input type="checkbox"/>	<input type="checkbox"/>	<input type="checkbox"/>	<input type="checkbox"/>	<input type="checkbox"/>	<input type="checkbox"/>
<input type="checkbox"/>	<input type="checkbox"/>	<input type="checkbox"/>	<input type="checkbox"/>	<input type="checkbox"/>	<input type="checkbox"/>	<input type="checkbox"/>	<input type="checkbox"/>	<input type="checkbox"/>	<input type="checkbox"/>	<input type="checkbox"/>	<input type="checkbox"/>	<input type="checkbox"/>	<input type="checkbox"/>	<input type="checkbox"/>	<input type="checkbox"/>	<input type="checkbox"/>	<input type="checkbox"/>	<input type="checkbox"/>	<input type="checkbox"/>	<input type="checkbox"/>	<input type="checkbox"/>	<input type="checkbox"/>	<input type="checkbox"/>
<input type="checkbox"/>	<input type="checkbox"/>	<input type="checkbox"/>	<input type="checkbox"/>	<input type="checkbox"/>	<input type="checkbox"/>	<input type="checkbox"/>	<input type="checkbox"/>	<input type="checkbox"/>	<input type="checkbox"/>	<input type="checkbox"/>	<input type="checkbox"/>	<input type="checkbox"/>	<input type="checkbox"/>	<input type="checkbox"/>	<input type="checkbox"/>	<input type="checkbox"/>	<input type="checkbox"/>	<input type="checkbox"/>	<input type="checkbox"/>	<input type="checkbox"/>	<input type="checkbox"/>	<input type="checkbox"/>	<input type="checkbox"/>
<input type="checkbox"/>	<input type="checkbox"/>	<input type="checkbox"/>	<input type="checkbox"/>	<input type="checkbox"/>	<input type="checkbox"/>	<input type="checkbox"/>	<input type="checkbox"/>	<input type="checkbox"/>	<input type="checkbox"/>	<input type="checkbox"/>	<input type="checkbox"/>	<input type="checkbox"/>	<input type="checkbox"/>	<input type="checkbox"/>	<input type="checkbox"/>	<input type="checkbox"/>	<input type="checkbox"/>	<input type="checkbox"/>	<input type="checkbox"/>	<input type="checkbox"/>	<input type="checkbox"/>	<input type="checkbox"/>	<input type="checkbox"/>
<input type="checkbox"/>	<input type="checkbox"/>	<input type="checkbox"/>	<input type="checkbox"/>	<input type="checkbox"/>	<input type="checkbox"/>	<input type="checkbox"/>	<input type="checkbox"/>	<input type="checkbox"/>	<input type="checkbox"/>	<input type="checkbox"/>	<input type="checkbox"/>	<input type="checkbox"/>	<input type="checkbox"/>	<input type="checkbox"/>	<input type="checkbox"/>	<input type="checkbox"/>	<input type="checkbox"/>	<input type="checkbox"/>	<input type="checkbox"/>	<input type="checkbox"/>	<input type="checkbox"/>	<input type="checkbox"/>	<input type="checkbox"/>
<input type="checkbox"/>	<input type="checkbox"/>	<input type="checkbox"/>	<input type="checkbox"/>	<input type="checkbox"/>	<input type="checkbox"/>	<input type="checkbox"/>	<input type="checkbox"/>	<input type="checkbox"/>	<input type="checkbox"/>	<input type="checkbox"/>	<input type="checkbox"/>	<input type="checkbox"/>	<input type="checkbox"/>	<input type="checkbox"/>	<input type="checkbox"/>	<input type="checkbox"/>	<input type="checkbox"/>	<input type="checkbox"/>	<input type="checkbox"/>	<input type="checkbox"/>	<input type="checkbox"/>	<input type="checkbox"/>	<input type="checkbox"/>
<input type="checkbox"/>	<input type="checkbox"/>	<input type="checkbox"/>	<input type="checkbox"/>	<input type="checkbox"/>	<input type="checkbox"/>	<input type="checkbox"/>	<input type="checkbox"/>	<input type="checkbox"/>	<input type="checkbox"/>	<input type="checkbox"/>	<input type="checkbox"/>	<input type="checkbox"/>	<input type="checkbox"/>	<input type="checkbox"/>	<input type="checkbox"/>	<input type="checkbox"/>	<input type="checkbox"/>	<input type="checkbox"/>	<input type="checkbox"/>	<input type="checkbox"/>	<input type="checkbox"/>	<input type="checkbox"/>	<input type="checkbox"/>
<input type="checkbox"/>	<input type="checkbox"/>	<input type="checkbox"/>	<input type="checkbox"/>	<input type="checkbox"/>	<input type="checkbox"/>	<input type="checkbox"/>	<input type="checkbox"/>	<input type="checkbox"/>	<input type="checkbox"/>	<input type="checkbox"/>	<input type="checkbox"/>	<input type="checkbox"/>	<input type="checkbox"/>	<input type="checkbox"/>	<input type="checkbox"/>	<input type="checkbox"/>	<input type="checkbox"/>	<input type="checkbox"/>	<input type="checkbox"/>	<input type="checkbox"/>	<input type="checkbox"/>	<input type="checkbox"/>	<input type="checkbox"/>
<input type="checkbox"/>	<input type="checkbox"/>	<input type="checkbox"/>	<input type="checkbox"/>	<input type="checkbox"/>	<input type="checkbox"/>	<input type="checkbox"/>	<input type="checkbox"/>	<input type="checkbox"/>	<input type="checkbox"/>	<input type="checkbox"/>	<input type="checkbox"/>	<input type="checkbox"/>	<input type="checkbox"/>	<input type="checkbox"/>	<input type="checkbox"/>	<input type="checkbox"/>	<input type="checkbox"/>	<input type="checkbox"/>	<input type="checkbox"/>	<input type="checkbox"/>	<input type="checkbox"/>	<input type="checkbox"/>	<input type="checkbox"/>
<input type="checkbox"/>	<input type="checkbox"/>	<input type="checkbox"/>	<input type="checkbox"/>	<input type="checkbox"/>	<input type="checkbox"/>	<input type="checkbox"/>	<input type="checkbox"/>	<input type="checkbox"/>	<input type="checkbox"/>	<input type="checkbox"/>	<input type="checkbox"/>	<input type="checkbox"/>	<input type="checkbox"/>	<input type="checkbox"/>	<input type="checkbox"/>	<input type="checkbox"/>	<input type="checkbox"/>	<input type="checkbox"/>	<input type="checkbox"/>	<input type="checkbox"/>	<input type="checkbox"/>	<input type="checkbox"/>	<input type="checkbox"/>
<input type="checkbox"/>	<input type="checkbox"/>	<input type="checkbox"/>	<input type="checkbox"/>	<input type="checkbox"/>	<input type="checkbox"/>	<input type="checkbox"/>	<input type="checkbox"/>	<input type="checkbox"/>	<input type="checkbox"/>	<input type="checkbox"/>	<input type="checkbox"/>	<input type="checkbox"/>	<input type="checkbox"/>	<input type="checkbox"/>	<input type="checkbox"/>	<input type="checkbox"/>	<input type="checkbox"/>	<input type="checkbox"/>	<input type="checkbox"/>	<input type="checkbox"/>	<input type="checkbox"/>	<input type="checkbox"/>	<input type="checkbox"/>
<input type="checkbox"/>	<input type="checkbox"/>	<input type="checkbox"/>	<input type="checkbox"/>	<input type="checkbox"/>	<input type="checkbox"/>	<input type="checkbox"/>	<input type="checkbox"/>	<input type="checkbox"/>	<input type="checkbox"/>	<input type="checkbox"/>	<input type="checkbox"/>	<input type="checkbox"/>	<input type="checkbox"/>	<input type="checkbox"/>	<input type="checkbox"/>	<input type="checkbox"/>	<input type="checkbox"/>	<input type="checkbox"/>	<input type="checkbox"/>	<input type="checkbox"/>	<input type="checkbox"/>	<input type="checkbox"/>	<input type="checkbox"/>
<input type="checkbox"/>	<input type="checkbox"/>	<input type="checkbox"/>	<input type="checkbox"/>																				

ط	ح	ز	و	هـ	د	ج	ب	أ	عضو في الأمم المتحدة منذ	العضو في الأمم المتحدة منذ	أ	ب	ج	د	هـ	و	ز	ح	ط		
									1991	كوريا ، والنائب										1945	الاتحاد الروسي
									1963	الكويت										1962	رواندا
									1992	قيرغيزستان										1976	ساموا
								○	1955	لاو الديمقراطية الشعبية										1992	سان مارينو
									1991	لاتفيا	○									1975	ساو تومي وبرينسيبي
									1945	لبنان										1945	المملكة العربية السعودية
									1966	ليسوتو										1960	السفال
									1945	ليبيريا	○									2000	صربيا
									1955	ليبيا										1976	سيشيل
									1990	ليختنشتاين	○									1961	سيراليون
									1991	ليتوانيا										1965	سنغافورة
									1945	لوكسمبورج										1993	سلوفاكيا
									1993	مقدونيا										1992	سلوفينيا
									1960	مدغشقر										1978	جزر سليمان
									1964	مالاوي					○					1960	الصومال
									1957	ماليزيا										1945	جنوب إفريقيا
									1965	جزر المالديف										1955	أسبانيا
									1960	مالي										1955	سريلانكا
									1964	مالطا										1983	سانت كيتس ونيفيس
									1991	جزر مارشال										1979	سانت لوسيا
									1961	موريتانيا										1980	سانت فنسنت وغرينادين
									1968	موريشيوس					○					1956	السودان
									1945	المكسيك										1975	سورينام
									1991	ميكرونيزيا										1968	سوازيلاند
									1992	مولدافيا										1946	السويد
									1993	موناكو										2002	سويسرا
									1961	منغوليا										1945	سوريا
									2006	الجبيل الأسود										1992	طاجيكستان
									1956	المغرب										1961	تنزانيا
									1975	موزامبيق										1946	تايلاند
									1990	ناميبيا										2002	تيمور الشرقية
								○	1999	ناورو	○									1960	توغو
									1955	نيبال										1999	تونجا
									1945	هولندا										1962	ترينيداد وتوباغو
									1945	نيوزيلندا										1956	تونس
									1945	نيكاراجوا										1945	تركيا
									1960	النيجر										1992	تركمستان
									1960	نيجيريا										2000	توفالو
									1945	النرويج										1962	أوغندا
									1971	سلطنة عمان										1945	أوكرانيا
								○	1947	باكستان										1971	الامارات العربية المتحدة
									1994	بالاو										1945	المملكة المتحدة
									1945	بنما										1945	الولايات المتحدة
									1975	بابوا غينيا الجديدة										1945	أوروغواي
									1945	باراجواي										1992	أوزبكستان
									1945	بيرو										1981	فانواتو
									1945	الفلبين										1945	فنزويلا
									1945	بولندا										1977	فيتنام
									1955	البرنتغال										1947	اليمن
									1971	قطر										1964	زامبيا
									1955	رومانيا										1980	زيمبابوي

Source: Office of the High Commissioner on Human Rights (www2.ohchr.org).

● التصديق أو الانضمام أو الموافقة أو الإشعار أو الخلافة ، والقبول ، والموافقة على الالتزام أو التوقيع النهائي.
○ التوقيع لم يتبعه التصديق.