

GASTO PÚBLICO

La necesidad de intervenir en la gente

Roberto Díaz

SITUACIÓN ACTUAL
(El número dentro del símbolo)

- Alphabetización
- Presencia de personas
- Presencia de personas
- Presencia de personas
- Infancia en la educación

EVOLUCIÓN
(Desde 1990 o el año más cercano)

- Alphabetización
- Presencia de personas
- Presencia de personas
- Presencia de personas
- Presencia de personas

Tabla completa en: www.socialwatch.org/ver/estadisticas2006

Resumen: SITUACIÓN ACTUAL (color) EVOLUCIÓN (símbolo)	PAÍSES (Valor -tal ICE, 0 a 100)	GASTO PÚBLICO EN SALUD (% -tal PIB)	GASTO PÚBLICO EN EDUCACIÓN (% -tal PIB)	SERVICIOS DE BUDA EXTERNA (% -tal INE)	GASTO MILITAR (% -tal PIB)	
—	Algeria (52)	0,7 ↓				
↓	Allmania (24)	3,0 ↓	2,2	1,0 h	1,4 ↓	
h	Almania (100)	8,2 h	4,6 h		1,4 h	
↓	Andorra (—)	4,2 h	2,6			
h	Angola (62)	1,5 h	2,6 h	7,8 ↓	5,0 ↓	
↓	Antigua y Barbuda (—)	3,4 h	3,2 ↓			
h	Arabia Saudita (27)	2,5 f	6,8 h		8,2 ↓	
↓	Armenia (24)	2,6 h		6,2 ↓	2,8 h	
h	Argentina (28)	4,4 ↓	3,8 h	6,0 h	1,0 h	
h	Armenia (24)	1,4 h	3,2 h	2,8 ↓	2,7 h	
—	Aruba (—)		5,1 h			
h	Australia (22)	6,5 ↓	4,8 h		1,8 h	
h	Austria (—)	7,8 h	5,5 h		0,7 h	
↓	Azerbaijan (85)	0,2 h	2,5 f	2,1 ↓	2,0 ↓	
h	Bahamas (22)	3,4 h	3,6 h		0,7 h	
h	Bahrain (22)	2,7 h			4,3 h	
h	Bangladesh (57)	0,2 h	2,5 h	1,3 h	1,1 h	
h	Barbados (22)	4,5 h	6,2 h	3,3 ↓	0,2 h	
h	Baréin (22)	4,6 h	6,0 h	2,3 ↓	1,2 h	
h	Bélgica (22)	6,2 ↓	6,1 h		1,2 h	
↓	Belice (23)	2,7 h	5,4 h	23,0 f	1,4 h	
h	Benin (68)	2,5 h	3,5 ↓	1,6 h		
—	Bermudas (—)		1,2 ↓			
h	Bhutan (28)	3,0 ↓	5,6 h	0,8 h		
↓	Birmania (Myanmar) (24)	0,2 h	1,2 ↓		1,2 ↓	
↓	Bolivia (80)	4,1 ↓	6,4 ↓	5,8 ↓	1,2 h	
h	Bosnia y Herzegovina (—)	4,1 ↓		2,6 h	1,8 ↓	
↓	Botswana (22)	4,0 ↓	10,2 ↓	0,5 ↓	2,5 ↓	
h	Brazil (22)	4,8 ↓	4,4 ↓	7,4 ↓	1,4 h	
h	Bruno Darussalam (100)	2,6 h			6,6 h	
h	Bulgaria (22)	4,6 ↓	4,2 h	21,1 f	2,4 h	
↓	Burkina Faso (64)	3,3 ↓	4,2 ↓	0,8 h	1,2 h	
↓	Burundi (58)	0,8 h	5,1 ↓	5,1 h	0,0 ↓	
h	Camboya (23)	3,2 ↓	6,6 ↓	3,4 ↓	0,7 h	
↓	Camboya (66)	1,7 ↓	1,2 h	0,5 ↓	1,8 h	
h	Camerun (20)	1,5 h	1,8 ↓	4,2 h	1,2 h	
h	Canadá (22)	6,8 ↓	5,2 ↓		1,1 h	
h	Chad (42)	1,6 f	2,1 h	1,3 h	0,8 ↓	
h	Chile (100)	2,2 h	3,5 h	7,0 ↓	3,2 h	
h	China (20)	1,8 h	1,2 h	1,2 h	2,0 h	
↓	Chipre (22)	2,6 h	6,3 ↓		1,5 ↓	
—	Cisjordania y Gaza (—)	7,8				
↓	Colombia (20)	6,2 ↓	4,8 ↓	8,2 ↓	3,2 ↓	

NOTAS:
 (1) El dato corresponde a un año particular diferente al correspondiente a la definición del indicador.
 (2) Frecuencia de aparición.

FUENTES:
 (1) World Development Indicators 2006, Banco Mundial (www.worldbank.org)
 (2) World Development Indicators 2006, Banco Mundial (www.worldbank.org)

Por favor, no envíe solicitudes de corrección de datos de referencia de los países que no están en el sitio www.socialwatch.org/ver/estadisticas2006.
 Definición de Indicadores al final de la tabla.

Resumen	PAÍSES	GASTO PÚBLICO EN SALUD (%-14 PBI)	GASTO PÚBLICO BI EDUCACIÓN (%-14 PBI)	SERVICIOS DE DEUDA EXTERNA (%-14 PIB)	GASTO MILITAR (%-14 PBI)				
SITUACIÓN ACTUAL (color)	(%del PIB, 0 a 100)								
EVOLUCIÓN (símbolo)									
h	Congo, RD (87)	1,1	-	3,1	h	2,1	h		
h	Congo, Rep. (77)	1,2	h	2,2	f	2,7	o	1,4	
h	Congo, Rep. (100)	2,9	-	4,6	h			2,6	h
—	Congo, RPD (—)	3,0	h						
-	Costa Rica (24)	5,1	h	4,9	-	3,2	-		
-	Côte d'Ivoire (77)	0,9	h	4,6	o	3,1	o	1,6	h
e	Cracia (??)	6,1	f	4,7	h	13,1	f	1,6	o
h	Cuba (??)	5,5	h	9,8	h				
h	Dinamarca (88)	7,1	h	8,6	-			1,4	h
-	Djibouti (75)	4,4	h	7,9	o	2,4	h	4,3	-
e	Dominica (??)	4,2	h	5,0 ^a	f	6,6	e		
h	Ecuador (83)	2,2	-	1,0	e	12,0	h	2,4	h
-	Egipto (88)	2,2	h			2,8	-	2,8	-
h	El Salvador (77)	3,5	h	2,8	h	4,0	h	0,6	-
h	Emiratos Árabes Unidos (??)	2,0	e	1,3	h			1,9	-
h	Eritrea (67)	1,8	f	5,4	-	2,1	e	19,3	-
e	Eslavonia (??)	5,3	h	4,3	h	12,9	f	1,7	h
h	Eslovenia (??)	6,6	h	6,0	h			1,7	h
h	España (??)	5,7	-	4,3	h			1,0	h
h	Estados Unidos de América (??)	6,9	-	5,9	h			4,1	h
e	Estonia (??)	4,0	h	5,3	e	12,2	f	1,5	h
-	Etiopía (5-8)	2,7	h	6,1	o	0,8	h	3,1	-
-	Fiji (??)	2,9	h	6,4	h	0,6	o	1,2	h
h	Filipinas (77)	1,4	h	2,7	h	9,3	h	0,8	h
h	Finlandia (100)	5,7	-	6,5	h			1,2	h
-	Francia (??)	8,2	o	5,9	h			2,5	
-	Gabón (82)	3,1	h	3,9 ^a	o	1,6	-	1,3	-
h	Gambia (70)	1,8	h	2,0	e	6,5	-	0,3	h
h	Georgia (87)	1,5	h	2,9	-	3,0	e	3,1	e
-	Ghana (84)	2,8	h	5,5	-	2,7	-	0,8	h
-	Granada (??)	5,0	o	5,2	h	2,8	h		
h	Grecia (100)	4,2	h	4,3	-			4,5	h
h	Guatemala (88)	2,3	h			1,5	-	0,4	h
h	Guinea (84)	0,7	h	2,0	h	4,9	-	2,9	h
e	Guinea Ecuatorial (57)	1,2	h	0,6	e	0,1	-	2,1 ^a	f
f	Guinea-Bisáu (61)	1,3	h	5,9 ^a		11,3	f	3,1	f
-	Guyana (81)	4,4	h	8,5	o	4,4	o	0,8 ^a	h
h	Haití (—)	2,9	-			1,3	h	0,1 ^a	h
-	Hong Kong (78)	4,0	h			4,8	o	0,6	h
—	Hong Kong (—)			4,2	-				
h	Hungría (??)	5,7	-	5,5	h	22,7	f	1,3	h
h	India (71)	0,9	h	3,8	h	3,0	h	2,9	h
h	Indonesia (84)	1,0	h	1,0	h	6,6	-	0,9	h
h	Irán (71)	3,2	-	4,7	h	1,4	h	4,5	e
—	Irán (83)	4,2	o						
h	Irlanda (100)	5,7	-	4,8	h			0,6	h
-	Islandia (100)	8,3	-	8,1	-			0,0	h
h	Israel (100)	6,1	h	6,9	h			7,9	-
-	Italia (??)	6,5	-	4,7	-			1,8	h
h	Jamaica (75)	2,8	e	5,3	h	10,6	-	0,7	h
h	Japón (??)	6,3	h	3,6	h			1,0	h
h	Jordania (??)	4,7	h	4,9 ^a	f	4,7	o	7,7	-
e	Kazajistán (88)	2,3	h	2,3	e	25,5	f	1,1	h
-	Kenia (71)	1,8	h	6,7	h	1,2	o	1,4	h

NOTAS:
 (1) de correspondencia un año período diferente al
 correspondiente a la definición del indicador
 (2) Precedo a la operación.

FUENTE:
 218-World Development Indicators 2000, Banco Mundial
 (www.worldbank.org)

Para información más detallada sobre los métodos
 referenciados en el informe ver el sitio web de la OMS:
 www.who.int/whodoc/publications/2000
 Definición de los indicadores de la OMS.

Resumen: SITUACIÓN ACTUAL (color) EVOLUCIÓN (símbolo)	PAÍSES (Miles de ICE, 0 a 100)	GASTO PÚBLICO EN SALUD (% del PIB)	GASTO PÚBLICO EN EDUCACIÓN (% del PIB)	SERVICIOS DE BUDA EXTERNA (% del PIB)	GASTO MILITAR (% del PIB)	
e	Kirguistán (95)	2,3 h	4,5 e	5,3 e	2,7 e	
e	Kiribati (88)	12,7 e	14,5 e			
e	Kuwait (78)	2,2 h	5,1 h		5,7 e	
h	Les, RDP (58)	0,8 h	2,3 e	4,4 e	2,1 e	
e	Lesotho (72)	5,5 e	13,4 e	3,1 h	2,4 e	
h	Letonia (77)	4,0 e	5,3 e	12,7 f	1,7 h	
h	Litania (75)	3,2 h	2,6 h	17,0 f	3,8 e	
e	Lituania (85)	3,6 e		0,2 h	7,5 h	
e	Líbano (78)	2,7 e	2,7 ^a		1,7 e	
e	Lituania (77)	4,7 h	5,2 h	10,8 f	1,8 h	
h	Luxemburgo (77)	7,2	3,6 ^a h		0,7 h	
—	México (—)		2,3 h			
e	Micronesia (8)	5,7 h	3,5 e	4,2 e	2,2 h	
e	Micronesia (81)	1,8 e	3,2 h	1,4 e	1,4 h	
e	Moldavia (77)	2,2 e	4,3 h	7,5 e	1,7 h	
e	Moldavia (82)	7,6 e	5,8 e	4,7 e	0,7 h	
h	Moldavia (84)	4,3 e	7,1 h	4,7 h		
e	Moldavia (87)	3,3 e	4,3 e	1,7 h	1,7 h	
e	Moldavia (100)	7,0 e	4,5 h		0,7 h	
e	Moldavia (77)	1,8 h	4,8 e	5,3 e	4,3 h	
e	Moldavia (73)	14,7 e	11,8 f			
h	Moldavia (78)	2,4 h	4,5 h	4,5 e	0,2 h	
e	Moldavia (84)	2,0 h	2,3 e	3,5 e	1,0 e	
e	Moldavia (74)	3,0 e	5,4 e	5,8 h	0,4 h	
e	Moldavia (—)	4,5 e	7,3 ^a h			
h	Moldavia (8)	4,2 e	4,3 h	7,3 f	0,3 h	
—	Moldavia (—)	7,5 e	4,5			
e	Moldavia (75)	4,0 f	5,4 f	2,2 e	1,7 e	
h	Moldavia (84)	2,7 f	3,7 e	1,5 e	1,3 e	
h	Moldavia (85)	4,7 h	4,7 h		3,0 e	
h	Nepal (85)	1,5 h	3,4 e	1,4 h	2,0 h	
h	Nicaragua (72)	3,7 h	3,1 h	3,4 e	0,7 e	
h	Niger (52)	2,2 h	2,3 h	1,1 e	1,1 h	
h	Nigeria (83)	1,4 h		10,5 e	0,2 h	
h	Noruega (100)	8,1 e	7,7 h		1,7 h	
h	Nueva Zelanda (78)	4,5 e	4,5 h		1,0 h	
h	Omán (77)	2,4 h	3,6 h	4,3 h	12,3 e	
h	Países Bajos (100)	5,7 e	5,4 h		1,6 h	
e	Palau (84)	0,4 h	2,3 h	2,2 e	3,3 e	
e	Países (77)	8,7 h	10,3 e			
e	Panamá (71)	5,2 h	3,8 h	14,5 f	1,0 ^a h	
e	Papua Nueva Guinea (88)	3,0 h		8,5 e	0,5 e	
h	Paraguay (85)	2,6 e	4,3 e	4,7 h	0,8 h	
e	Paraguay (84)	1,7 e	2,4 h	7,5 e	1,3 h	
h	Polonia (100)	4,3 h	5,4 h	11,7	1,8 h	
h	Portugal (77)	7,0 e	5,7 h		2,2 h	
e	Qatar (74)	1,8 h	1,6 e			
h	Reino Unido (77)	7,0 e	5,4 h		2,6 h	
h	República Centroafricana (85)	1,5 h		0,4 e	1,1 h	
h	República Checa (77)	4,5 e	4,4 h	5,0 h	1,8 h	
h	República Dominicana (88)	1,7 h	1,8 h	3,3 h	0,6 h	
h	Rumanía (74)	3,4 h	3,4 h	7,2 e	2,1 e	
h	Rusia, Fed. (78)	3,7 h	3,6 h	5,4 e	3,7 e	
e	Rwanda (53)	4,3 e	3,8 e	1,1 h	2,2 e	

NOTAS:
 (1) Este informe de un año período muestra el
 crecimiento en la cantidad del indicador
 (2) Fondo de la Organización.

FUENTE:
 WB World Development Indicators 2000, Banco Mundial
 (www.worldbank.org)

El informe de los indicadores sobre la salud
 referenciado de los datos se puede encontrar en:
 www.worldbank.org/indicators
 Definición de los datos de la tabla.

Resumen	PAÍSES	GASTO PÚBLICO EN SALUD (% del PIB)	GASTO PÚBLICO EN EDUCACIÓN (% del PIB)	SERVICIOS DE DEUDA EXTERNA (% del INB)	GASTO MILITAR (% del PIB)
SITUACIÓN ACTUAL (color)	(Valor del ICE, 0 a 100)				
EVOLUCIÓN (símbolo)					
h	Salomón, Islas (82)	5,6	3,3 ^a	4,7	
e	Samoa (77)	4,1	4,5	5,2	
h	San Cristóbal y Nieves (75)	3,3	2,4	12,2	
—	San Marino (—)	5,2			
h	San Vicente y las Grenadinas (73)	3,2	8,2	6,0	
e	Santa Lucía (78)	3,3	5,8	4,3	
—	Santo Tomé y Príncipe (82)	2,2			
l	Senegal (71)	2,4	5,4	2,4	1,5
h	Serbia y Montenegro (—) ¹	7,3	3,3 ^a	4,2	2,7
h	Seychelles (—)	4,6	5,4	8,1	1,7
h	Sierra Leona (61)	2,0	3,8	2,1	1,1
h	Singapur (71)	1,3			4,7
l	Siria (74)	2,2		0,7	6,3
—	Somalia (—)	1,2			
h	Sri Lanka (78)	2,0		1,2	2,7
h	Sudáfrica (82)	3,5	5,4	2,0	1,4
h	Sudán (74)	1,5		1,5	2,2
h	Suecia (100)	7,7	7,4		1,6
h	Suiza (97)	6,7	6,0		1,0
—	Surinam (84)	3,6			
l	Suwaitania (77)	4,0	6,2	1,6	1,7
h	Tailandia (76)	2,3	4,2	11,3	1,2
h	Tanzania (73)	1,7	2,2 ^a	1,0	1,0
e	Tailandia (85)	1,0	3,5	3,5	2,2
—	Timor-Leste (60)	8,8			
h	Tojo (71)	1,1	2,6	0,8	1,6
h	Tonga (75)	5,0	4,8	1,2	
l	Trinidad y Tobago (75)	1,4	4,2	2,4	0,9 ^a
h	Túnez (75)	2,8	7,3	7,7	1,5
e	Turkmenistán (—)	3,3		4,1	2,2 ^a
h	Turquía (72)	5,2	4,0	11,6	3,2
e	Ucrania (72)	3,7	6,4	6,2	2,4
l	Uganda (57)	2,5	5,2	2,0	2,5
h	Uruguay (76)	3,6	2,6	13,2	1,4
h	Uzbekistán (—)	2,4		5,4	0,5
l	Vanuatu (87)	3,2	2,6	0,7	
h	Venezuela (75)	2,0		3,2	1,1
l	Vietnam (70)	1,5		1,2	2,2 ^a
h	Yemen (61)	1,2	2,6	1,4	5,0
l	Zambia (73)	3,5	2,0	3,5	0,6
e	Zimbabue (80)	3,5	4,6 ^a	7,0	3,4

NOTAS:
 (1) Datos comparados en un año o período diferente al comparado en la definición del indicador.
 (2) Fuente: Base de datos.

FUENTES:
 CIA World Development Indicators 2009, Banco Mundial (www.worldbank.org)

Para más detalles de cómo se hizo el referendo de los datos ver: www.cdi.org/indicators/indicators2009

DEFINICIÓN DE LOS INDICADORES:

Gasto público en salud (% del PIB) Gasto en salud corriente y el capital líquido de las corporaciones gubernamentales (población civil y/o alia) privadas y el fondo nacional de desarrollo y organización no gubernamentales) y a los hospitales y a los centros de atención de salud. Expresado como porcentaje del producto bruto interno (PIB). Último año disponible: 2001, 2005; evolución: 1990-2000.

Gasto público en educación (% del PIB) Gasto público en la educación primaria, secundaria y terciaria en los niveles de enseñanza primaria, secundaria y terciaria. Expresado como porcentaje del producto bruto interno (PIB). Último año disponible: 2001, 2005; evolución: 1990-2000.

Servicio de deuda externa (% del INB) Suma de los principales pagos y del cobro neto pagado en moneda extranjera, menos servicio de deuda a largo plazo, interés pagado a largo plazo y el cobro neto pagado al FMI. Expresado como porcentaje del ingreso nacional bruto (INB). Último año: 2004, 2005; evolución: 1990-2000.

Gasto militar (% del PIB) (Base de datos: 1990-2000) Gasto corriente y el capital en fuerza armada, incluyendo fuerza aérea, marítima y terrestre y otros organismos gubernamentales involucrados en proyectos de defensa, fuerza paramilitar o armados armados y equipamiento operativo militar y de defensa militar especializada. Incluye el gasto en personal militar y del ferrocarril y servicios de transporte personal, operaciones y mantenimiento, investigación y desarrollo militar, y el militar del gobierno militar del país (comando) de la fuerza militar del ejército, de la fuerza de policía y de la fuerza militar extranjera, así como beneficio para veteranos, la reutilización, conversión y fabricación de armas. Expresado como porcentaje del producto bruto interno (PIB). Último año disponible: 2000, 2005; evolución: 1990-2000.

Nota: no se incluye y/o se para leer en las tablas al final de la sección.

GASTO PÚBLICO

La necesidad de intervenir en la gente

El presupuesto público es el marco básico en el cual se configura el modelo de desarrollo socioeconómico de los países, ya que establece criterios de distribución de renta y determina las prioridades políticas. En tal sentido, los compromisos asumidos por los gobiernos respecto a objetivos de desarrollo social y, específicamente, a la reducción de la pobreza, deben tener un correlato en la asignación de recursos en el presupuesto para la aplicación de políticas.

Desde la Cumbre Mundial sobre Desarrollo Social (1995) existe acuerdo entre la mayoría de los gobiernos sobre la importancia del desarrollo social y el bienestar humano en el crecimiento económico: las inversiones en capital humano estimulan el desarrollo económico al tiempo que promueven la equidad social y ayudan a combatir la pobreza.

Los países allí reunidos dispusieron como marco para la acción ubicar al ser humano en el centro del desarrollo y orientar la economía para satisfacer sus necesidades. Se comprometieron a “promover el desarrollo social en todo el mundo para que todos los hombres y mujeres, particularmente los que viven en la pobreza, puedan ejercer sus derechos, utilizar los recursos y compartir las responsabilidades que les permitan llevar vidas satisfactorias y contribuir al bienestar de sus familias, de sus comunidades y de la humanidad.”

Asimismo, en la Declaración del Milenio (2000) se pone de manifiesto la preocupación de los Jefes de Estado y de Gobierno por hacer realidad el derecho al desarrollo, particularmente de aquellos que viven en condiciones de pobreza extrema. En tal sentido se menciona que la adopción de políticas y medidas ajustadas a las necesidades de cada realidad nacional, conjuntamente con una buena gestión y transparencia de los asuntos públicos, puede contribuir al logro de este objetivo, así como a los Objetivos de Desarrollo del Milenio.

Por tanto, la asignación de recursos para la prestación eficiente de servicios públicos impactará positivamente, sobre todo, en la vida de las personas con mayores carencias, coadyuvando a hacer efectivos sus derechos.

El análisis de la estructura del gasto público resulta, por tanto, una herramienta valiosa en la evaluación del desarrollo social de los países. El presupuesto asignado a políticas de salud y educación conlleva directamente al logro de las metas sociales acordadas, mientras que el gasto afectado al mantenimiento del aparato militar y al pago de la deuda externa y sus intereses reduce la disponibilidad de presupuesto para las áreas de desarrollo social.

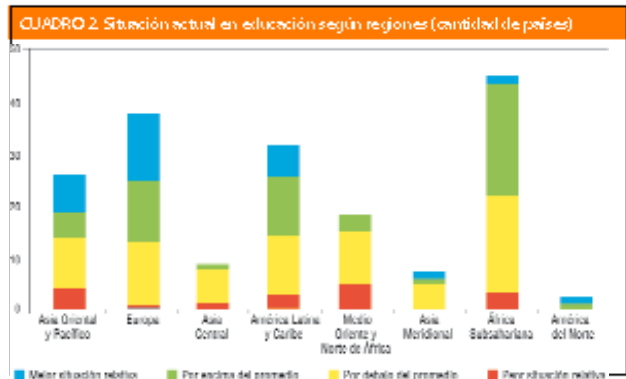
De acuerdo a la sistematización de la información proporcionada por la tabla “Gasto público: La necesidad de invertir en la gente”, los promedios presentados en el Cuadro 1 indican que el gasto público en salud de los países en mejor situación relativa es unas cuatro veces más grande que el de aquellos en peor situación; estos últimos dedican en promedio 1,8% de su PBI a políticas públicas de salud, en tanto aquellos en mejor situación dedican 6,8%.

Esta diferencia se reitera en la asignación del presupuesto público a la educación: los países en mejor situación dedican en promedio 7,3% del PBI, mientras que los peor posicionados el 2,6%.

Los recursos afectados al pago de la deuda externa y al gasto militar son

CUADRO 1. Promedios por indicador de los países en peor y mejor situación en educación

		Mejor situación relativa (n=24 países, %)	Peor situación relativa (n=24 países, %)	Mejor situación relativa (n=24 países, %)	Peor situación relativa (n=24 países, %)
Presupuesto relativo	Promedio	6,2	1,6	6,7	2,5
	Coeficiente de variación	2,5	2,5	2,5	2,5
Inversión relativa	Promedio	9,9	2,6	9,9	6,1
	Coeficiente de variación	2,7	2,5	2,7	2,5
Total	Promedio	9,7	2,1	10,5	4,6
	Coeficiente de variación	2,6	2,2	2,6	2,2



CUADRO 3. Situación actual según evolución en educación (cantidad de países)

	f	+	h	-l	o	Total
Mejor situación relativa	1	1	11	22	9	54
Debajo del promedio	1	0	7	11	10	29
Encima del promedio	0	2	19	29	0	50
Peor situación relativa	0	4	0	39	2	45
Total	2	7	37	101	21	168

elevados en los países en peor situación relativa (8,7% y 3,3%) y mucho más bajos en los países mejor posicionados (3,1% y 1%). Inclusive el promedio de servicio de deuda externa de los países con mayores carencias registra un aumento en promedio de 0,4% respecto al Informe Social Watch 2007. Este último grupo de países dedica casi cinco veces más recursos al pago de la deuda externa que a la atención de la salud de sus ciudadanos. Esta relación se invierte en los países en mejor situación relativa, que dedican más del doble del gasto de deuda pública a políticas de salud.

Europa es la región que incluye la mayor cantidad de países (13) con una asignación eficiente del gasto público, aunque es también elevada la proporción de países de la región por debajo del promedio mundial, incluyendo a Georgia, que se ubica en la peor situación relativa.

En cuanto a la cantidad de países en mejor situación relativa, las regiones que siguen a Europa, aunque bastante alejadas, son Asia Oriental y Pacífico y América Latina y el Caribe respectivamente con siete y seis países en la posición más favorable. Ningún país de Asia Central y Medio Oriente y Norte de África se ubica en esta situación.

África Subsahariana es la región con mayor cantidad de países por debajo del promedio mundial o en la peor situación relativa, exceptuando a Malawi, que no sólo se ubica entre los países con mejor situación relativa, sino que en un período corto de tiempo registra una asignación progresiva significativa de recursos en el área de la salud.

La evolución del gasto público (Cuadro 3) revela un escenario desalentador: menos de un tercio de los países evidencia algún avance en la asignación del presupuesto. La mayoría no registra avances ni retrocesos; de éstos, más de la mitad permanece estacionado por debajo del promedio o aún en una situación peor. Otros 23 retrocedieron en su estructura de gastos, siendo Guinea-Bissau el país en peor situación relativa.

¹ Cumbre Mundial sobre Desarrollo Social, Declaración de Copenhague.