

Dluhy dvacátého století, hanba jedenadvacátého

Gender a vzdělání

Úplná tabulka na: www.socialwatch.org/statistics2008

Odkazy

SOUČASNÁ SITUACE
(nejnovější dostupné údaje)

- Lepší situace
- Nad průměrem
- Pod průměrem
- Horší situace
- Nedostatečné údaje

VÝVOJ
(od roku 1990 nebo nejbližšího dostupného roku)

- ➔ Významný pokrok
- ➔ Mirný pokrok
- || Stagnace
- ↔ Regrese
- ↔ Značná regrese

Souhrn: SOUČASNÁ SITUACE (barva) VÝVOJ (šipka-ikona)	ZEMĚ (hodnota BCI, 0–100)	POŘADÍ PODLE GEI	ZAOSTÁVÁNÍ V MÍŘE GRAMOTNOSTI (ženy/muži)	ZAOSTÁVÁNÍ V NETTO PODÍLU ZAPSANÝCH DO ZÁKLADNÍCH ŠKOL (ženy/muži)	ZAOSTÁVÁNÍ V NETTO PODÍLU ZAPSANÝCH DO STŘEDNÍCH ŠKOL (ženy/muži)	ZAOSTÁVÁNÍ V BRUTTO PODÍLU ZAPSANÝCH DO TERCIÁRNÍHO VZDĚLÁVÁNÍ (ženy/muži)	
	Afgánistán (52)	—	0.29			0.28*	
	Albánie (94)	56	0.99	0.99*	0.97* ➔	1.60*	
	Alžírsko (94)	52	0.76 ↔	0.98* ➔	1.06*	1.28*	
↔	Andorra (—)	—		0.97* ↔	1.10*	1.06*	
↔	Angola (62)	53	0.65			0.66* ↔	
	Anguilla (—)	—		1.06*	0.96*	3.11*	
	Argentina (98)	72	1.00	0.99*	1.09*	1.42*	
	Arménie (96)	—	0.99	1.05*	1.03* ➔	1.22*	
	Aruba (—)	—	1.00	1.01	1.10	1.56	
	Austrálie (99)	76		1.01*	1.02*	1.25*	
	Ázerbájdžán (85)	62	0.99*	0.97	0.96 ↔	0.94 ➔	
	Bahamy (99)	80		1.03*	1.02*		
↔	Bahrajn (99)	46	0.94 ↔	1.00*	1.06*	2.41*	
➔	Bangladéš (57)	51	0.76 ↔	1.04*	1.04* ➔	0.53* ➔	
	Barbados (99)	77		1.00*	1.01*	2.46*	
➔	Belgie (99)	73		1.00*	1.01*	1.23* ➔	
	Belize (93)	64	1.00*	1.01	1.01*	2.43*	
	Bělorusko (99)	66	1.00*	0.97*	1.02*	1.36*	
➔	Benin (68)	41	0.49	0.81* ➔	0.49* ➔	0.25* ➔	
	Bermudy (—)	—				1.18*	
	Bhútán (78)	—		1.00*	1.00*	0.53*	
	Bolívie (80)	66	0.87 ↔	1.01*	0.99* ➔		
	Bosna a Hercegovina (-)	—	0.95				
	Botswana (92)	66	1.02	1.00*	1.09*	1.00* ➔	
	Brazílie (92)	69	1.00	1.01*	1.10*	1.32*	
➔	Britské Panenské ostrovy (—)	—		0.99*	1.16* ➔	2.28*	
↔	Brunej (100)	63	0.95 ↔	1.01*	1.05*	2.02*	
	Bulharsko (99)	74	0.99	0.99*	0.98* ↔	1.15*	
➔	Burkina Faso (64)	52	0.53	0.80* ➔	0.71* ➔	0.46* ➔	
	Burundi (58)	62	0.78	0.91* ➔		0.38*	
	Chile (100)	62	1.00	0.98*		0.96* ➔	
	Cookovy ostrovy (90)	—		0.99*	1.10*	*	
	Čad (42)	41	0.31 ↔	0.70* ➔	0.33* ➔	0.14*	
➔	Česká republika (99)	69		1.03*		1.16* ➔	
	Čína (90)	69	0.91 ↔			0.98 ➔	
↔	Chorvatsko (99)	74	0.98 ↔	0.99*	1.02*	1.19*	
	Dánsko (98)	80		1.01*	1.02*	1.39*	
	Demokratická republika Kongo (dříve Zair) (69)	—	0.67 ↔				
	Dominika (97)	—		1.02*	1.01*	*	
	Dominikánská republika (88)	66	1.00	1.03	1.22	1.59*	
	Džibutsko (75)	46		0.81* ➔	0.66* ➔	0.73* ↔	
↔	Egypt (88)	40	0.71 ↔	0.95* ➔	0.92*		
↔	Ekvádor (83)	71	0.97 ↔	1.01*	1.02*		

POZNÁMKA:
(*) Údaje se týkají jiných let nebo období, než je uvedeno v definici ukazatele.

ZDROJ:
Datábase na webových stránkách UNESCO (www.uis.unesco.org/), 2008.

Podrobnější údaje o letech, na něž se vztáhnou data, lze najít v úplných tabulkách na www.socialwatch.org/statistics2008.
Definice ukazatelů jsou uvedeny na konci tabulky.

Souhrn: SOUČASNÁ SITUACE (barva) VÝVOJ (šipka-ikona)	ZEMĚ (hodnota BCI, 0–100)	POŘADÍ PODLE GEI	ZAOSTÁVÁNÍ V MÍŘE GRAMOTNOSTI (ženy/muži)	ZAOSTÁVÁNÍ V NETTO PODÍLU ZAPSANÝCH DO ZÁKLADNÍCH ŠKOL (ženy/muži)	ZAOSTÁVÁNÍ V NETTO PODÍLU ZAPSANÝCH DO STŘEDNÍCH ŠKOL (ženy/muži)	ZAOSTÁVÁNÍ V BRUTTO PODÍLU ZAPSANÝCH DO TERCIÁRNÍHO VZDĚLÁVÁNÍ (ženy/muži)
←	Eritrea (67)	45		0.85* ←	0.66* ←	0.15*
	Estonsko (99)	74	1.00	0.99*	1.02*	1.66*
→	Etiopie (54)	52	0.51* ←	0.93 →	0.70 →	0.32* →
	Fidži (99)	—		0.99*	1.07*	1.20*
	Filipíny (77)	76	1.02	1.02	1.20*	1.23*
	Finsko (100)	85		1.00*	1.01*	1.21*
	Francie (99)	73		1.01*	1.02*	1.27*
	Gabon (82)	53	0.82*	0.99*		0.54*
→	Gambie (70)	49		1.00* →	0.84* →	0.24* ←
	Ghana (66)	58	0.75 ←	1.01 →	0.91 →	0.53 →
	Grenada (92)	—		0.98*	1.01*	*
	Gruzie (89)	64		1.01*	1.02*	1.04*
	Guatemala (68)	49	0.84	0.95* →	0.93*	0.72*
→	Guinea (66)	51	0.43	0.84* →	0.54* →	0.24* →
→	Guinea-Bissau (61)	48		0.71* →	0.55*	0.18*
	Guyana (81)	61				2.09*
	Haiti (-)	—		1.02*	1.01*	*
→	Honduras (78)	69	1.01	1.01*		1.41* →
→	Hongkong (—)	72		0.95*	1.01* →	1.04* →
	Indie (71)	40	0.65 ←	0.96* →		0.71* →
	Indonésie (84)	52	0.92 ←	0.97*	0.99* →	0.79* →
→	Irák (83)	—	0.76	0.86*	0.70* →	0.59* →
	Irsko (100)	70		1.01*	1.06*	1.26* →
	Island (100)	78		0.97*	1.03*	1.91*
→	Itálie (95)	65	0.99	0.99*	1.01*	1.36* →
→	Írán (91)	54	0.87 ←	1.10* →	0.94*	1.09* →
	Izrael (100)	73		1.01*	1.01*	1.34*
→	Jamajka (95)	61		1.00*	1.05*	2.29* →
→	Japonsko (99)	61		1.00*	1.01*	0.89* →
	Jemen (61)	29	0.30* ←	0.73* →	0.46*	0.37* →
	Jižní Afrika (89)	70	0.96* ←	1.00*	1.11*	1.21* →
←	Jordánsko (97)	47	0.91 ←	1.01*	1.04*	1.05*
←	Kajmanské ostrovy (—)	—		0.90* ←	0.92* ←	3.01*
→	Kambodža (66)	60	0.76 ←	0.99* →	0.84* →	0.47* →
	Kamerun (70)	49				0.66* →
	Kanada (99)	76		1.00*		1.36*
	Kapverdy (93)	51	0.71* ←	0.98* →	1.09*	1.04* →
	Katar (96)	50	0.99	0.99*	1.00*	3.45*
	Kazachstán (98)	75	1.00*	1.00*	0.99*	1.43*
←	Keňa (71)	59	0.90 ←	1.01*	1.01*	0.60*
	Kiribati (88)	—		1.01*	1.10*	*
	Kolumbie (90)	75	1.00	1.00	1.11	1.09
→	Komory (79)	—		0.85* →		0.77* →
	Kongo (79)	78		0.97*	1.03*	1.91*
	Korejská republika (100)	54		0.93* ←	0.96	0.64 →
	Kostarika (94)	68	1.01			1.26*
	Kuba (99)	70	1.00	1.01	1.03	2.59
	Kuvajť (98)	—	0.96 ←	0.99 →	1.04*	2.87*
←	Kypr (99)	69	0.96 ←	1.00*	1.02*	1.13*
	Kyrgyzstán (95)	71	0.99*	0.99	1.02	1.27
→	Laos (58)	—	0.79	0.94* →	0.85* →	0.71* →
	Lesotho (72)	64		1.06*	1.56*	1.27*
	Libanon (95)	47		0.99	1.10	1.13*

POZNÁMKA:
(*) Údaje se týkají jiných let nebo období, než je uvedeno v definici ukazatele.

ZDROJ:
Datažáze na webových stránkách UNESCO
(www.uis.unesco.org/), 2008.

Podrobnější údaje o letech, na něž se vztahují data, lze najít v úplných tabulkách na www.socialwatch.org/statistics/2008.
Definice ukazatelů jsou uvedeny na konci tabulky.

Souhrn: SOUČASNÁ SITUACE (barva) VÝVOJ (šipka-ikona)	ZEMĚ (hodnota BCI, 0–100)	POŘADÍ PODLE GEI	ZAOSTÁVÁNÍ V MÍŘE GRAMOTNOSTI (ženy/muži)	ZAOSTÁVÁNÍ V NETTO PODÍLU ZAPSANÝCH DO ZÁKLADNÍCH ŠKOL (ženy/muži)	ZAOSTÁVÁNÍ V NETTO PODÍLU ZAPSANÝCH DO STŘEDNÍCH ŠKOL (ženy/muži)	ZAOSTÁVÁNÍ V BRUTTO PODÍLU ZAPSANÝCH DO TERCIÁRNÍHO VZDĚLÁVÁNÍ (ženy/muži)	
	Libérie (65)	—		0.78*	0.57*	0.76*	
	Libye (98)	—				1.10*	→
	Litva (99)	77	1.00	1.00*	1.01*	1.56*	
	Lichtenštejnsko (—)	—		1.03*	1.11*	0.37*	
	Lotyšsko (99)	76	1.00	1.03*		1.79*	
	Lucembursko (97)	61		1.01*	1.07*	1.17*	
	Madagaskar (61)	61	0.85 ←	1.00*	1.03*	0.89* →	
	Maďarsko (99)	71		0.98* ↘	1.00*	1.46*	
	Macao (—)	—	0.92 ←	0.96	1.05	0.81 →	
	Makedonie (96)	68	0.96 ←	1.00*	0.98*	1.38*	
←	Malajsie (99)	58	0.93 ←	1.00*	1.12*	1.26*	
→	Malawi (62)	48	0.72*	1.05 →	0.89* →	0.55* →	
	Maledivy (86)	62	1.00	1.00*	1.10*	2.37*	
	Malí (69)	50	0.44* ←	0.78* →		0.45* →	
	Malta (100)	59	1.03*	0.95* ↘	0.98*	1.35* →	
→	Maroko (79)	43	0.60 ←	0.94* →	0.85* →	0.81* →	
	Marshallovy ostrovy (93)	—		0.99*	1.06*	1.30*	
	Mauricius (98)	60	0.91 ←	1.02*	1.02*	1.26* →	
→	Mauritánie (66)	49	0.73	1.05* →	0.89* →	0.34* →	
	Mexiko (94)	60	0.97 ←	0.99*	0.99*	0.94* →	
	Moldavsko (96)	74	0.99	1.00	1.03	1.39	
	Mongolsko (95)	70	1.00	1.02	1.13	1.57	
	Montserrat (—)	—		0.96*	1.11*	*	
	Mozambik (66)	64	0.46* ←	0.91* →	0.78* →	0.49*	
	Myanmar (dříve Barma) (76)	—	0.92 ←	1.02* →	0.99*	1.77*	
←	Namibie (85)	71	0.96 ←	1.06*	1.32*	0.88* ←	
→	Nepál (65)	44	0.56	0.87*		0.40* →	
	Niger (52)	47	0.35 ←	0.73* →	0.66* →	0.34* ↘	
	Nigérie (63)	43	0.65* ←	0.86*	0.84*	0.53*	
	Nikaragua (72)	52	1.00	0.98* ↘	1.13*	1.08* →	
	Niue (-)	—		1.00*	1.05*	*	
	Netherlands Antilles (—)	—	1.00*		1.10	1.43*	
	Nizozemsko (100)	78		0.99*	1.02*	1.07* →	
	Norsko (100)	84		1.00*	1.01*	1.53*	
	Nový Zéland (98)	78		1.00*	1.03*	1.49*	
→	Omán (99)	48	0.85	1.02 →	0.99	1.09* →	
→	Pákistán (64)	42	0.55	0.76*	0.74*	0.88* →	
	Palau (99)	—		0.96*		2.15*	
	Panama (91)	71	0.99	0.99*	1.09*	1.63*	
	Papua-Nová Guinea (68)	—	0.80 ←			0.55*	
←	Paraguay (85)	67	0.96* ←	1.00*		1.34*	
←	Peru (86)	69	0.88 ←	1.02*	0.99*	1.02*	
→	Pobřeží slonoviny (79)	37	0.63	0.80* →	0.57* →	0.36*	
	Polsko (100)	71		1.01*	1.01*	1.40*	
←	Portugalsko (99)	72	0.92* ←	0.99*	1.11*	1.30*	
→	Rakousko (-)	73		1.02*		1.21* →	
	Rovníková Guinea (59)	45	0.86 ←	0.90* ↘		0.43* →	
	Rumunsko (96)	72	0.98 ←	0.99*	1.03*	1.26* →	
	Ruská federace (98)	76	1.00	1.01		1.37*	
	Rwanda (53)	80	0.84 ←	1.04*		0.62* →	
←	Řecko (100)	66	0.96 ←	1.00*	1.02*	1.14*	
←	Salvador (79)	67	0.92* ←	1.00*	1.04*	1.22*	
	Samoa (97)	50		1.01*	1.14*	0.93* ↘	

POZNÁMKA:
(*) Údaje se týkají jiných let nebo období, než je uvedeno v definici ukazatele.

ZDROJ:
Databáze na webových stránkách UNESCO
(www.uis.unesco.org), 2008.

Podrobnější údaje o letech, na něž se vztahují data, lze najít v úplných tabulkách na www.socialwatch.org/statistics/2008.
Definice ukazatelů jsou uvedeny na konci tabulky.

Souhrn: SOUČASNÁ SITUACE (barva) VÝVOJ (šipka-ikona)	ZEMĚ (hodnota BCI, 0–100)	POŘADÍ PODLE GEI	ZAOSTÁVÁNÍ V MÍŘE GRAMOTNOSTI (ženy/muži)	ZAOSTÁVÁNÍ V NETTO PODÍLU ZAPSANÝCH DO ZÁKLADNÍCH ŠKOL (ženy/muži)	ZAOSTÁVÁNÍ V NETTO PODÍLU ZAPSANÝCH DO STŘEDNÍCH ŠKOL (ženy/muži)	ZAOSTÁVÁNÍ V BRUTTO PODÍLU ZAPSANÝCH DO TERCIÁRNÍHO VZDĚLÁVÁNÍ (ženy/muži)	ZDROJ:
→	Saúdská Arábie (97)	47	0.87	1.00* →	1.03* →	1.50* →	POZNÁMKA: (*) Údaje se týkají jiných let nebo období, než je uvedeno v definiční ukázkě. Datažáze na webových stránkách UNESCO (www.unesco.org), 2008. Podrobnější údaje o letech, na něž se vztahují data, lze najít v úplných tabulkách na www.socialwatch.org/statistics/2008. Definiční ukázkou jsou uvedeny na konci tabulky.
	Senegal (71)	55	0.57 ←	0.96* →	0.75*		
→	Seychelles (—)	51	1.01	1.01* →	1.06*	*	
	Sierra Leone (61)	41	0.52			0.40*	
	Singapur (91)	66	0.87* ←	1.00*	1.02*		
	Slovensko (97)	74		1.01*		1.29*	
	Slovinsko (99)	71	1.00*	1.00*	1.01*	1.43*	
	Spojené arabské emiráty (99)	51		0.99*	1.02*	2.81*	
→	Spojené království (99)	75		1.00* →	1.03*	1.39* →	
←	Středoafrikácká republika (65)	42	0.52 ←			0.19* →	
→	Súdán (76)	41	0.73	0.83* →		0.92* →	
	Surinam (86)	56	0.95	1.04*	1.39*	1.62*	
	Svatá Lucie (98)	71		0.98	1.29	2.62	
	Svatý Kryštof a Nevis (95)	—		1.06*	0.99*	*	
	Svatý Tomáš a Princův ostrov (82)	47	0.85	0.98*	1.11*	*	
	Svatý Vincent a Grenadiny (93)	61		0.96*	1.23*	*	
	Svazijsko (77)	50	0.97 ←	1.01*	1.13*	1.06* →	
→	Sýrie (94)	—	0.84	0.95* →	0.94* →		
	Šalamounovy ostrovy (82)	—		0.97*	0.87* →	*	
←	Španělsko (99)	77	0.97* ←	1.00*	1.03*	1.22*	
	Srí Lanka (98)	53	0.97 ←	1.01*			
	Švédsko (100)	89		1.00*	1.00*	1.55*	
	Švýcarsko (97)	63		0.99*	0.96*	0.87* →	
←	Tádžikistán (85)	52	1.00	0.96	0.85* ←	0.37 ←	
	Tanzanie (73)	58	0.80 ←	0.99		0.48* →	
←	Thajsko (96)	70	0.95 ←	0.99	1.11	1.07	
→	Togo (71)	39	0.56 ←	0.86* →	0.48* →	0.20* →	
←	Tonga (95)	—	1.00*	0.96* ←	1.23*	1.68*	
→	Trinidad a Tobago (95)	70		1.00*	1.04*	1.28 →	
	Tunisko (95)	49	0.78 ←	1.01* →	1.10*	1.40* →	
	Turecko (92)	46	0.84 ←	0.95* →	0.85*	0.74* →	
←	Turks a Caicos (—)	—		1.07*	0.96* ←	*	
	Turkmenistán (-)	—	0.99*				
	Uganda (59)	64	0.75 ←		0.90* →	0.62* →	
	Ukrajina (99)	74	0.99	1.00	1.01	1.23	
	Uruguay (96)	75	1.01*	1.00*		2.02*	
	Uzbekistán (=)	57				0.80*	
→	Vanuatu (87)	56		0.99*	0.87* →	0.59* →	
	Venezuela (95)	68	0.99	1.00	1.15*	1.08*	
←	Vietnam (90)	71	0.93* ←	0.94* →	0.96*	0.71* ←	
	Východní Timor (60)	55		0.96*		1.26*	
←	Zambie (73)	55	0.78* ←	1.02* →	0.80* ←	0.46*	
→	Západní břeh a Gaza (-)	46	0.91	1.00	1.06	1.04* →	
	Zimbabwe (80)	57	0.88* ←	1.02*	0.93* →	0.63* →	

DEFINICE INDIKÁTORŮ:

Zaostávání v míře gramotnosti (ženy/muži): Poměr procenta gramotných žen (ve věku 15–24 let) k procentu gramotných mužů (ve věku 15–24 let).

Nejnovější dostupné údaje: 2000/2005; vývoj od r. 1990.

Zaostávání v netto zapsaných do základních škol

(ženy/muži): Poměr netto procenta žen zapsaných do základní školy k netto procentu mužů zapsaných do základní školy. Nejnovější dostupné údaje: 2000/2005; vývoj od roku 1991.

Zaostávání v netto zapsaných do středních škol

(ženy/muži): Poměr netto procenta žen zapsaných do střední školy k netto procentu mužů zapsaných do střední školy. Nejnovější dostupné údaje: 2000/2005; vývoj od roku 1991.

Zaostávání v brutto zapsaných do terciárního vzdělávání

(muži/ženy): Poměr brutto procenta žen zapsaných do škol terciárního vzdělávání k brutto procentu mužů zapsaných do škol terciárního vzdělávání. Nejnovější dostupné údaje: 2000/2005; vývoj od roku 1991.

Metodologické poznámky a pokyny jsou uvedeny na konci tohoto oddílu.

GENDEROVÁ SPRAVEDLNOST

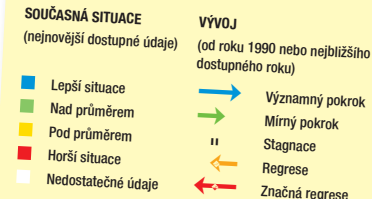
Dluhy dvacátého století, hanba jedenadvacátého

Genderové rozdíly v socioekonomickém postavení a příjmu

Úplná tabulka na: www.socialwatch.org/statistics2008

Odkazy

SOUČASNÁ SITUACE (nejnovější dostupné údaje)



Souhrn: SOUČASNÁ SITUACE (barva) VÝVOJ (šipka-ikona)	ZEMĚ (hodnota BCI, 0–100)	POŘADÍ PODLE GEI	ROZDÍL V MÍŘE EKONOMICKÉ AKTIVITY (ženy/muži)	ODHAD POMĚRU PŘÍJMŮ (ženy/muži)
←	Albania (94)	56	0.7 ↘	0.5
→	Algeria (94)	52	0.5 →	0.3
	Angola (62)	53	0.8	0.6
→	Argentina (98)	72	0.7 →	0.5
←	Arménie (96)	—	0.8 ↘	0.6
→	Austrálie (99)	76	0.8 →	0.7
	Ázerbájdžán (85)	62	0.8	0.6
→	Bahamy (99)	80	0.9 →	0.7
	Bahrajn (99)	46	0.3	0.4
↔	Bangladéš (57)	51	0.6 ↔	0.5
	Barbados (99)	77	0.8	0.6
→	Belgie (99)	73	0.7 →	0.6
→	Belize (93)	64	0.5 →	0.4
←	Bělorusko (99)	66	0.8 ↘	0.6
←	Benin (68)	41	0.6 ↘	0.5
→	Bhútán (78)	—	0.6 →	0.5
→	Bolívie (80)	66	0.7 →	0.6
→	Bosna a Hercegovina (-)	—	0.9 →	0.7
↔	Botswana (92)	66	0.7 ↔	0.3
→	Brazílie (92)	69	0.7 →	0.6
	Brunej (100)	63	0.6	0.4
↔	Bulharsko (99)	74	0.8 ↔	0.7
	Burkina Faso (64)	52	0.9	0.7
	Burundi (58)	62	1.0	0.8
→	Chile (100)	62	0.5 →	0.4
→	Chad (42)	41	0.9 →	0.6
↔	Česká republika (99)	69	0.8 ↔	0.5
←	Čína (90)	69	0.8 ↘	0.6
	Chorvatsko (99)	74	0.7	0.7
←	Dánsko (98)	80	0.8 ↘	0.7
	Demokratická republika Kongo (69)	—	0.7	0.5
→	Dominikánská republika (88)	66	0.6 →	0.4
←	Džibutsko (75)	46	0.6 ↘	0.5
↔	Egypt (88)	40	0.3 ↔	0.2
→	Ekvádor (83)	71	0.7 →	0.6
←	Eritrea (67)	45	0.6 ↘	0.4
↔	Estonsko (99)	74	0.8 ↔	0.6

ZDROJ:

Human Development Report 2007/2008, UNDP.

Podrobnější údaje o letech, na něž se vztahují data, lze najít v úplných tabulkách na www.socialwatch.org/statistics2008.

DEFINICE UKAZATELŮ:

Rozdíl v míře ekonomické aktivity (ženy/muži):

Podíl procenta ekonomicky aktivních žen (procenta žen ve věku 15 let a starších, které pracují nebo dávají k dispozici svou práci na produkci zboží a služeb) a procenta ekonomicky aktivních mužů. Nejnovější dostupné údaje: 2005; vývoj od roku 1990.

Odhad poměru příjmů (ženy/muži): Poměr odhadovaného příjmu žen k odhadovanému příjmu mužů. Vzhledem k tomu, že nejsou k dispozici data členěná podle genderu, příjmy žen a mužů odhadl zhruba UNDP (Rozvojový program OSN) na základě údajů o poměru nezemědělských mezd žen k nezemědělským mzdám mužů, podílu žen a mužů na ekonomicky aktivní populaci, celkové ženské a mužské populaci a HDP na obyvatele (v paritě kupní síly v USD). Nejnovější dostupné údaje: 1991/2005.

Souhrn: SOUČASNÁ SITUACE (barva) VÝVOJ (šipka-ikona)	ZEMĚ (hodnota BCI, 0–100)	POŘADÍ PODLE GEI	ROZDÍL V MÍŘE EKONOMICKÉ AKTIVITY (ženy/muži)	ODHAD POMĚRU PŘÍJMŮ (ženy/muži)	
	Etiopie (54)	52	0.8	0.6	ZDROJ: Human Development Report 2007/2008, UNDP.
	Fidži (99)	—	0.6	0.5	
→	Filipiny (77)	76	0.7 →	0.6	
←	Finsko (100)	85	0.9 ←	0.7	
	Francie (99)	73	0.8	0.6	
	Gabon (82)	53	0.8	0.6	
←	Gambie (70)	49	0.7 ←	0.5	
	Ghana (66)	58	0.9	0.7	
←	Gruzie (89)	64	0.7 ←	0.3	
→	Guatemala (68)	49	0.4 →	0.3	
	Guinea (66)	51	0.9	0.7	
	Guinea-Bissau (61)	48	0.7	0.5	
→	Guyana (81)	61	0.5 →	0.4	
←	Haiti (-)	—	0.7 ←	0.5	
→	Honduras (78)	69	0.6 →	0.5	
→	Hongkong (—)	72	0.8 →	0.6	
←	Indie (71)	40	0.4 ←	0.3	
	Indonésie (84)	52	0.6	0.5	
→	Irsko (100)	70	0.7 →	0.5	
	Island (100)	78	0.9	0.7	
→	Itálie (95)	65	0.6 →	0.5	
→	Írán (91)	54	0.5 →	0.4	
→	Izrael (100)	73	0.9 →	0.7	
←	Jamajka (95)	61	0.7 ←	0.6	
	Japonsko (99)	61	0.7	0.4	
	Jemen (61)	29	0.4	0.3	
←	Jižní Afrika (89)	70	0.6 ←	0.4	
→	Jordánsko (97)	47	0.4 →	0.3	
	Kambodža (66)	60	0.9	0.7	
←	Kamerun (70)	49	0.7 ←	0.5	
→	Kanada (99)	76	0.8 →	0.6	
←	Kapverdy (93)	51	0.5 ←	0.4	
→	Katar (96)	50	0.4 →	0.2	
→	Kazachstán (98)	75	0.9 →	0.6	
←	Keňa (71)	59	0.8 ←	0.8	
→	Kolumbie (90)	75	0.8 →	0.6	
←	Komory (79)	—	0.7 ←	0.5	
	Kongo (79)	43	0.7	0.5	
	Korejská republika (100)	54	0.7	0.4	
→	Kostarika (94)	68	0.6 →	0.5	
→	Kuba (99)	70	0.6 →	0.4	
→	Kuvajt (98)	—	0.6 →	0.3	
→	Kypr (99)	69	0.8 →	0.6	
←	Kyrgyzstán (95)	71	0.7 ←	0.6	
	Laos (58)	—	0.7	0.5	

Podrobnější údaje o letech, na něž se vztahují data, lze najít v úplných tabulkách na www.socialwatch.org/statistics2008.

DEFINICE UKAZATELŮ:

Rozdíl v míře ekonomické aktivity (ženy/muži):
Podíl procenta ekonomicky aktivních žen (procenta žen ve věku 15 let a starších, které pracují nebo dávají k dispozici svou práci na produkci zboží a služeb) a procenta ekonomicky aktivních mužů.
Nejnovejší dostupné údaje: 2005; vývoj od roku 1990.

Odhad poměru příjmů (ženy/muži): Poměr odhadovaného příjmu žen k odhadovanému příjmu mužů. Vzhledem k tomu, že nejsou k dispozici data členěná podle genderu, příjmy žen a mužů odhadl zhruba UNDP (Rozvojový program OSN) na základě údajů o poměru nezemědělských mezd žen k nezemědělským mzdám mužů, podílu žen a mužů na ekonomicky aktivní populaci, celkové ženské a mužské populaci a HDP na obyvatele (v paritě kupní síly v USD).
Nejnovejší dostupné údaje: 1991/2005.

Souhrn: SOUČASNÁ SITUACE (barva) VÝVOJ (šipka-ikona)	ZEMĚ (hodnota BCI, 0–100)	POŘADÍ PODLE GEI	ROZDÍL V MÍŘE EKONOMICKÉ AKTIVITY (ženy/muži)	ODHAD POMĚRU PŘÍJMŮ (ženy/muži)	
←	Lesotho (72)	64	0.6 ←	0.5	ZDROJ: Human Development Report 2007/2008, UNDP.
	Libanon (95)	47	0.4	0.3	
→	Libye (98)	—	0.4 →	0.3	
←	Litva (99)	77	0.8 ←	0.7	
←	Lotyšsko (99)	76	0.8 ←	0.7	
→	Lucembursko (97)	61	0.7 →	0.5	
←	Madagaskar (61)	61	0.9 ←	0.7	
←	Maďarsko (99)	71	0.7 ←	0.6	
←	Makedonie (96)	64	0.6 ←	0.5	
	Malajsie (99)	58	0.6	0.4	
	Malawi (62)	48	1.0	0.0	
→	Maledivky (86)	62	0.7 →	0.5	
→	Mali (69)	50	0.9 →	0.7	
→	Malta (100)	59	0.5 →	0.5	
	Maroko (79)	43	0.3	0.3	
	Mauricius (98)	60	0.5	0.4	
	Mauritánie (66)	49	0.7	0.5	
→	Mexiko (94)	60	0.5 →	0.4	
←	Moldavsko (96)	74	0.8 ←	0.6	
←	Mongolsko (95)	70	0.7 ←	0.5	
	Mozambik (66)	64	1.0	0.8	
	Myanmar (dříve Barma) (76)	—	0.8		
	Namibie (85)	71	0.7	0.6	
→	Německo (100)	—	0.8 →	0.6	
	Nepál (65)	44	0.6	0.5	
	Niger (52)	47	0.8	0.6	
←	Nigérie (63)	43	0.5 ←	0.4	
	Nikaragua (72)	52	0.4	0.3	
→	Nizozemsko (100)	78	0.8 →	0.6	
	Norsko (100)	84	0.9	0.8	
→	Nový Zéland (98)	78	0.8 →	0.7	
→	Omán (99)	48	0.3 →	0.2	
→	Pákistán (64)	42	0.4 →	0.3	
→	Panama (91)	71	0.6 →	0.6	
	Papua-Nová Guinea (68)	—	1.0	0.7	
→	Paraguay (85)	67	0.8 →	0.3	
→	Peru (86)	69	0.7 →	0.5	
←	Pobřeží slonoviny (79)	37	0.4 ←	0.3	
←	Polsko (100)	71	0.8 ←	0.6	
→	Portugalsko (99)	72	0.8 →	0.6	
→	Rakousko (-)	73	0.8 →	0.5	
	Rovníková Guinea (59)	45	0.6	0.4	
	Rumunsko (96)	72	0.8	0.7	
←	Ruská federace (98)	76	0.8 ←	0.6	
←	Rwanda (53)	80	1.0 ←	0.7	

Podrobnější údaje o letech, na něž se vztahují data, lze najít v úplných tabulkách na www.socialwatch.org/statistics2008.

DEFINICE UKAZATELŮ:

Rozdíl v míře ekonomické aktivity (ženy/muži): Podíl procenta ekonomicky aktivních žen (procenta žen ve věku 15 let a starších, které pracují nebo dávají k dispozici svou práci na produkci zboží a služeb) a procenta ekonomicky aktivních mužů. Nejnovější dostupné údaje: 2005; vývoj od roku 1990.

Odhad poměru příjmů (ženy/muži): Poměr odhadovaného příjmu žen k odhadovanému příjmu mužů. Vzhledem k tomu, že nejsou k dispozici data členěná podle genderu, příjmy žen a mužů odhadl zhruba UNDP (Rozvojový program OSN) na základě údajů o poměru nezemědělských mezd žen k nezemědělským mzdám mužů, podílu žen a mužů na ekonomicky aktivní populaci, celkové ženské a mužské populaci a HDP na obyvatele (v paritě kupní síly v USD). Nejnovější dostupné údaje: 1991/2005.

Souhrn: SOUČASNÁ SITUACE (barva) VÝVOJ (šipka-ikona)	ZEMĚ (hodnota BCI, 0–100)	POŘADÍ PODLE GEI	ROZDÍL V MÍŘE EKONOMICKÉ AKTIVITY (ženy/muži)	ODHAD POMĚRU PŘÍJMŮ (ženy/muži)	
→	Řecko (100)	66	0.7 →	0.6	ZDROJ:
←	Salvador (79)	67	0.6 ←	0.4	
	Samoa (97)	50	0.5	0.4	Human Development Report 2007/2008, UNDP.
	Saúdská Arábie (97)	47	0.2	0.2	
←	Senegal (71)	55	0.7 ←	0.5	Podrobnější údaje o letech, na něž se vztahují data, lze najít v úplných tabulkách na www.socialwatch.org/statistics2008 .
	Sierra Leone (61)	41	0.6	0.5	
	Singapur (91)	66	0.7	0.5	
←	Slovensko (97)	74	0.8 ←	0.6	
	Slovinsko (99)	71	0.8	0.6	
→	Spojené arabské emiráty (99)	51	0.4 →	0.2	
→	Spojené království (99)	75	0.8 →	0.7	
	Spojené státy americké (99)	75	0.8	0.6	
	Středoafrikácká republika (65)	42	0.8	0.6	
	Súdán (76)	41	0.3	0.3	
	Surinam (86)	56	0.5	0.4	DEFINICE UKAZATELŮ: Rozdíl v míře ekonomické aktivity (ženy/muži): Podíl procenta ekonomicky aktivních žen (procenta žen ve věku 15 let a starších, které pracují nebo dávají k dispozici svou práci na produkci zboží a služeb) a procenta ekonomicky aktivních mužů. Nejnovější dostupné údaje: 2005; vývoj od roku 1990.
→	Svatá Lucie (98)	71	0.7 →	0.5	
←	Svatý Tomáš a Princův ostrov (82)	47	0.4 ←	0.3	Odhad poměru příjmů (ženy/muži): Poměr odhadovaného příjmu žen k odhadovanému příjmu mužů. Vzhledem k tomu, že nejsou k dispozici data členěná podle genderu, příjmy žen a mužů odhadl zhruba UNDP (Rozvojový program OSN) na základě údajů o poměru nezemědělských mezd žen k nezemědělským mzdám mužů, podílu žen a mužů na ekonomicky aktivní populaci, celkové ženské a mužské populaci a HDP na obyvatele (v paritě kupní síly v USD). Nejnovější dostupné údaje: 1991/2005.
→	Svatý Vincent a Grenadiny (93)	61	0.7 →	0.5	
←	Svazijsko (77)	50	0.4 ←	0.3	Metodologické poznámky a pokyny jsou uvedeny na konci oddílu.
→	Sýrie (94)	—	0.4 →	0.3	
←	Šalamounovy ostrovy (82)	—	0.7 ←	0.5	
→	Španělsko (99)	77	0.7 →	0.5	
←	Srí Lanka (98)	53	0.5 ←	0.4	
←	Švédsko (100)	89	0.9 ←	0.8	
→	Švýcarsko (97)	63	0.8 →	0.6	
	Tádžikistán (85)	52	0.7	0.6	
←	Tanzanie (73)	58	1.0 ←	0.0	
←	Thajsko (96)	70	0.8 ←	0.6	
←	Togo (71)	39	0.6 ←	0.4	
→	Tonga (95)	—	0.6 →	0.5	
→	Trinidad a Tobago (95)	70	0.6 →	0.5	
→	Tunisko (95)	49	0.4 →	0.3	
←	Turecko (92)	46	0.4 ←	0.4	
←	Turkmenistán (-)	—	0.8 ←	0.6	
→	Uganda (59)	64	0.9 →	0.7	
←	Ukrajina (99)	74	0.8 ←	0.5	
→	Uruguay (96)	75	0.7 →	0.6	
←	Uzbekistán (=)	57	0.8 ←	0.6	
	Vanuatu (87)	56	0.9	0.7	
→	Venezuela (95)	68	0.7 →	0.5	
	Vietnam (90)	71	0.9	0.7	
→	Východní Timor (60)	55	0.7 →	0.5	
	Zambie (73)	55	0.7	0.5	
	Západní břeh a Gaza (-)	46	0.2	0.6	
←	Zimbabwe (80)	57	0.8 ←	0.6	

Dluhy dvacátého století, hanba jedenadvacátého

Ženy a podíl na moci

Úplná tabulka na: www.socialwatch.org/statistics2008

Odkazy

SOUČASNÁ SITUACE
(nejnovější dostupné údaje)

- Lepší situace
- Nad průměrem
- Pod průměrem
- Horší situace
- Nedostatečné údaje

VÝVOJ
(od roku 1990 nebo nejbližšího dostupného roku)

- ➔ Významný pokrok
- ➔ Mirný pokrok
- || Stagnace
- ➔ Regrese
- ➔ Značná regrese

Souhrn: SOUČASNÁ SITUACE (barva) VÝVOJ (šipka-ikona)	ZEMĚ (hodnota BCI, 0–100)	POŘADÍ PODLE GEI	ŽENY V ODBORNÝCH A TECHNICKÝCH PROFESÍCH (%)	ŽENY V ZASTUP. SBORECH, VYŠŠÍCH SPRÁVNÍCH A ŘÍDÍCÍCH FUNKCÍCH (%)	ŽENY V ROZHODUJÍCÍCH FUNKCÍCH NA MINISTERSKÉ ÚROVNI (%)	ŽENY V PARLA- MENTNÍCH KŘESLECH (%)
—	Afghánistán (52)	—	—	—	—	27.3
←	Albánie (94)	56	—	—	5.3	7.1
→	Alžírsko (94)	52	32	—	10.5	7.7
→	Andorra (—)	—	—	—	—	28.6
→	Angola (62)	53	—	—	5.7	15.0
←	Antigua a Barbuda (-)	—	55	45	15.4	10.5
→	Argentina (98)	72	53	33	8.3	—
→	Arménie (96)	—	—	—	—	9.2
→	Austrálie (99)	76	56	37	20	24.7
→	Ázerbájdžán (85)	62	—	—	15	11.3
←	Bahamy (99)	80	60	46	26.7	12.2
→	Bahrajn (99)	46	—	—	8.7	2.5
→	Bangladéš (57)	51	12	23	8.3	15.1
→	Barbados (99)	77	52	43	29.4	13.3
→	Belgie (99)	73	49	32	21.4	34.7
=	Belize (93)	64	50	41	6.3	6.7
→	Bělorusko (99)	66	—	—	10	29.1
→	Benin (68)	41	—	—	19	8.4
=	Bhútán (78)	—	—	—	—	2.7
→	Bolívie (80)	66	40	36	6.7	16.9
→	Bosna a Hercegovina (-)	—	—	—	11.1	14.3
→	Botswana (92)	66	51	33	26.7	11.1
→	Brazílie (92)	69	52	34	11.4	8.8
→	Brunej (100)	63	44	26	9.1	—
→	Bulharsko (99)	74	60	34	23.8	22.1
→	Burkina Faso (64)	52	—	—	14.8	15.3
→	Burundi (58)	62	—	—	10.7	30.5
→	Chile (100)	62	52	25	16.7	15.0
←	Čad (42)	41	—	—	11.5	6.5
—	Černá Hora (-)	—	—	—	—	8.6
→	Česká republika (99)	69	52	30	11.1	15.5
→	Čína (90)	69	52	17	6.3	20.3
→	Chorvatsko (99)	74	50	24	33.3	21.7
→	Dánsko (98)	80	53	25	33.3	36.9
—	Demokratická republika Kongo (69)	—	—	—	12.5	—
→	Dominika (97)	—	55	48	—	12.9
→	Dominikánská republika (88)	66	51	32	14.3	19.7
→	Džibutsko (75)	46	—	—	5.3	10.8
→	Egypt (88)	40	30	9	5.9	2.0
→	Ekvádor (83)	71	48	35	14.3	25.0
=	Eritrea (67)	45	—	—	17.6	22.0
→	Estonsko (99)	74	70	37	15.4	21.8
→	Etiopie (54)	52	30	20	5.9	21.9

ZDROJE:
Ženy v odborných a technických profesích: Human Development Report 2007/2008, UNDP.
Ženy v zastupitelstvech sborů, vyšších správních a řídicích funkcích: Human Development Report 2007/2008, UNDP.
Ženy v rozhodujících funkcích na ministerské úrovni: Human Development Report 1997, UNDP a Human Development Report 2007/2008, UNDP.
Ženy v parlamentních křeslech: databáze PU, leden 2008. (www.ipu.org/wmn-e/classif.htm).
Podrobnější údaje o letech, na něž se vztahují data, lze najít v úplných tabulkách na www.socialwatch.org/statistics2008. Definice ukazatelů jsou uvedeny na konci tabulky.

Souhrn: SOUČASNÁ SITUACE (barva) VÝVOJ (šipka-ikona)	ZEMĚ (hodnota BCI, 0–100)	POŘADÍ PODLE GEI	ŽENY V ODBORNÝCH A TECHNICKÝCH PROFESÍCH (%)	ŽENY V ZASTUP. SBORECH, VYŠŠÍCH SPRÁVNÍCH A ŘÍDÍCÍCH FUNKCÍCH (%)	ŽENY V ROZHODUJÍCÍCH FUNKCÍCH NA MINISTERSKÉ ÚROVNI (%)	ŽENY V PARLAMENTNÍCH KŘESLECH (%)	
	Fidži (99)	—			9.1		
→	Filipíny (77)	76	61	58	25		→
→	Finsko (100)	85	55	30	47.1	→	→
→	Francie (99)	73	47	37	17.6	→	→
→	Gabon (82)	53			11.8	→	
→	Gambie (70)	49			20	→	
	Ghana (66)	58			11.8		
→	Grenada (92)	—			40	→	→
→	Gruzie (89)	64	62	26	22.2	→	→
→	Guatemala (68)	49			25	→	
→	Guinea (66)	51			15.4	→	→
→	Guinea-Bissau (61)	48			37.5	→	→
→	Guyana (81)	61			22.2	→	→
→	Haiti (-)	—			25	→	
→	Honduras (78)	69	52	41	14.3	→	→
	Hongkong (—)	72	40	27			
←	Indie (71)	40			3.4	←	
→	Indonésie (84)	52			10.8	→	
—	Irák (83)	—					25.5
→	Irsko (100)	70	52	31	21.4	→	
→	Island (100)	78	56	27	27.3	→	→
→	Itálie (95)	65	46	32	8.3		→
→	Írán (91)	54	34	16	6.7	→	
→	Izrael (100)	73	54	26	16.7	→	→
→	Jamajka (95)	61			17.6	→	
→	Japonsko (99)	61	46	10	12.5	→	→
→	Jemen (61)	29	15	4	2.9	→	
→	Jižní Afrika (89)	70			41.4	→	→
→	Jordánsko (97)	47			10.7	→	→
→	Kambodža (66)	60	33	14	7.1	→	→
→	Kamerun (70)	49			11.1	→	
→	Kanada (99)	76	56	36	23.1	→	→
→	Kapverdy (93)	51			18.8	→	→
→	Katar (96)	50	24	8	7.7	→	
→	Kazachstán (98)	75	67	38	17.6	→	→
→	Keňa (71)	59			10.3	→	→
→	Kiribati (88)	—					4.3
→	Kolumbie (90)	75	50	38	35.7	→	←
→	Komory (79)	—					3.0
→	Kongo (79)	43			14.7	→	→
→	Korejská republika (100)	54	39	8	5.6	→	→
→	Kostarika (94)	68	40	25	25	→	→
→	Kuba (99)	70	62	34	16.2	→	→
	Kuvajt (98)	—					1.5
→	Kypr (99)	69	45	15			14.3
→	Kyrgyzstán (95)	71	57	25	12.5	→	
→	Laos (58)	—					25.2
→	Lesotho (72)	64			27.8	→	→
→	Libanon (95)	47			6.9	→	→
→	Libérie (65)	—					12.5
—	Libye (98)	—					7.7
→	Lichtenštejnsko (—)	—					24.0

ZDROJE:
Ženy v odborných a technických profesích: Human Development Report 2007/2008, UNDP.

Ženy v zastupitelských sborech, vyšších správních a řídicích funkcích: Human Development Report 2007/2008, UNDP.

Ženy v rozhodujících funkcích na ministerské úrovni: Human Development Report 1997, UNDP a Human Development Report 2007/2008, UNDP.

Ženy v parlamentních křeslech: databáze PIJ, leden 2008. (www.pijp.org/wm-e/classif.htm).

Podrobnější údaje o letech, na něž se vztahují data, lze najít v úplných tabulkách na www.socialwatch.org/statistic:2008. Defice ukazatelů jsou uvedeny na konci tabulky.

Souhrn: SOUČASNÁ SITUACE (barva) VÝVOJ (šipka-ikona)	ZEMĚ (hodnota BCI, 0–100)	POŘADÍ PODLE GEI	ŽENY V ODBORNÝCH A TECHNICKÝCH PROFESÍCH (%)	ŽENY V ZASTUP. SBORECH, VYŠŠÍCH SPRÁVNÍCH A ŘÍDÍCÍCH FUNKCÍCH (%)	ŽENY V ROZHODUJÍCÍCH FUNKCÍCH NA MINISTERSKÉ ÚROVNI (%)	ŽENY V PARLA- MENTNÍCH KŘESLECH (%)	
→	Litva (99)	77	67	43	15.4 →	24.8 →	ZDROJE: Ženy v odborných a technických profesích: Human Development Report 2007/2008, UNDP. Ženy v zastupitelských sborech, vyšších správních a řídicích funkcích: Human Development Report 2007/2008, UNDP. Ženy v rozhodujících funkcích na ministerské úrovni: Human Development Report 1997, UNDP a Human Development Report 2007/2008, UNDP. Ženy v parlamentních křeslech: databáze P.U. leden 2008. (www.pju.org/wm-e/classif.htm). Podrobnější údaje o letech, na něž se vztahují data, lze najít v úpravních tabulkách na www.socialwatch.org/statistics2008. Definiční ukazatelů jsou uvedeny na konci tabulky.
→	Lotyšsko (99)	76	65	42	23.5 →	19.0 →	
→	Lucembursko (97)	61			14.3 →	23.3 →	
→	Madagaskar (61)	61			5.9 →	8.0 →	
→	Maďarsko (99)	71	62	35	11.8 →	10.4 =	
→	Makedonie (96)	68	52	29	16.7 →	28.3 →	
→	Malajsie (99)	58	40	23	9.1 →	9.1 =	
→	Malawí (62)	48			14.3 →	13.6 →	
→	Maledívy (86)	62	40	15	11.8 =	12.0 →	
→	Mali (69)	50			18.5 →	10.2 →	
→	Malta (100)	59	38	20	15.4 →	9.2 →	
→	Maroko (79)	43	35	12		10.5 →	
—	Marshallovy ostrovy (93)	—				3.0	
→	Mauricius (98)	60	43	25	8 =	17.1 →	
→	Mauritánie (66)	49			9.1 →	17.9 →	
→	Mexiko (94)	60	42	29	9.4 →	22.6 →	
→	Moldavsko (96)	74	66	39	11.1 →	21.8 →	
→	Monako (—)	—				20.8 →	
=	Mongolsko (95)	70	54	50	5.9 =	6.6 =	
→	Mozambik (66)	64			13 =	34.8 →	
→	Namibie (85)	71	55	30	19 →	26.9 →	
→	Německo (100)	—	50	37	46.2 →	31.6 →	
→	Nepál (65)	44	19	8	7.4 →	17.3 →	
→	Niger (52)	47			23.1 →	12.4	
→	Nigérie (63)	43			10 →	7.0	
→	Nikaragua (72)	52			14.3 →	18.5 →	
→	Nizozemsko (100)	78	50	26	36 →	36.7 →	
=	Norsko (100)	84	50	30	44.4 =	37.9 =	
→	Nový Zéland (98)	78	53	36	23.1 →	32.2 →	
→	Omán (99)	48	33	9	10 →		
→	Pákistán (64)	42	26	2	5.6 →	21.3	
→	Panama (91)	71	51	43	14.3 →	16.7 →	
=	Papua-Nová Guinea (68)	—				0.9 =	
→	Paraguay (85)	67	54	23	30.8 →	10.0 →	
→	Peru (86)	69	46	34	11.8 =	29.2 →	
→	Pobřeží slonoviny (79)	37			17.1 →	8.5 =	
=	Polsko (100)	71	61	33	5.9 →	20.4 →	
→	Portugalsko (99)	72	50	34	16.7 =	21.3 →	
→	Rakousko (-)	73	49	27	35.3 →	32.2 →	
→	Rovníková Guinea (59)	45			4.5 =	18.0 →	
→	Rumunsko (96)	72	57	29	12.5 →	11.2 →	
=	Ruská federace (98)	76	65	39		9.8 =	
→	Rwanda (53)	80			35.7 →	48.8 →	
→	Řecko (100)	66	49	26	5.6 =	16.0 →	
→	Salvador (79)	67	45	33	35.3 →	16.7 →	
=	Samoa (97)	50			7.7 =	6.1 =	
=	San Marino (—)	—				11.7 =	
→	Saúdská Arábie (97)	47	6	31			
→	Senegal (71)	55			20.6 →	22.0 →	
→	Seychely (—)	51			12.5 →	23.5 →	
→	Sierra Leone (61)	41			13 →	12.9 →	
→	Singapur (91)	66	44	26		24.5 →	

Souhrn: SOUČASNÁ SITUACE (barva) VÝVOJ (šipka-ikona)	ZEMĚ (hodnota BCI, 0–100)	POŘADÍ PODLE GEI	ŽENY V ODBORNÝCH A TECHNICKÝCH PROFESÍCH (%)	ŽENY V ZASTUP. SBORECH, VYŠŠÍCH SPRÁVNÍCH A ŘÍDÍCÍCH FUNKCÍCH (%)	ŽENY V ROZHODUJÍCÍCH FUNKCÍCH NA MINISTERSKÉ ÚROVNI (%)	ŽENY V PARLA- MENTNÍCH KŘESLECH (%)	
→	Slovensko (97)	74	58	31		19.3	→
→	Slovinsko (99)	71	57	33	6.3	12.2	→
—	Somálsko (-)	—				8.2	
→	Spojené arabské emiráty (99)	51	25	8	5.6	22.5	→
→	Spojené království (99)	75	47	34	28.6	19.7	→
—	Spojené státy americké (99)	75					
—	Srbsko (-)	—				20.4	
→	Středoafrikácká republika (65)	42			10	10.5	→
→	Súdán (76)	41			2.6	18.1	→
→	Surinam (86)	56			11.8	25.5	→
→	Svatá Lucie (98)	71	53	55	8.3	5.6	→
←	Svatý Kryštof a Nevis (95)	—				6.7	←
	Svatý Tomáš a Princův ostrov (82)	47			14.3	1.8	←
	Svatý Vincent a Grenadiny (93)	61			20	18.2	→
→	Svazijsko (77)	50			13.3	10.8	→
→	Sýrie (94)	—	40		6.3	12.0	→
→	Španělsko (99)	77	48	32	50	36.0	→
	Srí Lanka (98)	53	46	21	10.3	4.9	
→	Švédsko (100)	89	51	30	52.4	47.3	→
→	Švýcarsko (97)	63	22	8	14.3	29.5	→
→	Tádžikistán (85)	52			3.1	17.5	→
→	Tanzanie (73)	58	32	49	15.4	30.4	→
→	Thajsko (96)	70	54	29	7.7	8.7	→
→	Togo (71)	39			20	7.4	→
→	Tonga (95)	—				3.3	→
→	Trinidad a Tobago (95)	70	53	43	18.2	19.4	→
→	Tunisko (95)	49			7.1	22.8	→
→	Turecko (92)	46	32	7	4.3	9.1	→
→	Turkmenistán (-)	—			9.5	16.0	
→	Uganda (59)	64			23.4	29.8	→
→	Ukraine (99)	74	64	38	5.6		→
→	Uruguay (96)	75	54	40		11.1	→
→	Uzbekistan (—)	57			3.6	17.5	→
→	Vanuatu (87)	56			8.3	3.8	→
→	Venezuela (95)	68	61	27	13.6	18.6	→
	Vietnam (90)	71	51	22	11.5	25.8	→
→	Timor-Leste (60)	55			22.2	27.7	→
→	Zambia (73)	55			25	14.6	→
→	West Bank and Gaza (—)	46	35	11			→
→	Zimbabwe (80)	57			14.7	16.7	

ZDROJ:
Ženy v odborných a technických profesích: Human Development Report 2007/2008, UNDP.

Ženy v zastupitelských sborech, vyšších správních a řídicích funkcích: Human Development Report 2007/2008, UNDP.

Ženy v rozhodujících funkcích na ministerské úrovni: Human Development Report 1997, UNDP a Human Development Report 2007/2008, UNDP.

Ženy v parlamentních křeslech: datažve PJL, leden 2008. (www.ipu.org/wmn-e/classif.htm).

Podrobnější údaje o letech, na něž se vztahují data, lze najít v úplných tabulkách na www.socialwatch.org/statistics/2008. Definice ukazatelů jsou uvedeny na konci tabulky.

DEFINICE UKAZATELŮ:

Ženy v odborných a technických profesích (jako % všech pozic): Podíl žen na pozicích definovaných podle Mezinárodní standardní klasifikace zaměstnání (ISCO-88) jako profesionální pracovníci v oborech fyzikálních, matematických a technických věd (včetně přidružených odborných pracovníků), v přírodovědných oborech a zdravotnictví (včetně přidružených odborných pracovníků), v pedagogických oborech (včetně přidružených odborných pracovníků) a jiní profesionální pracovníci a přidružení odborní pracovníci.
Nejnovější dostupné údaje převzaty z ILO Laborsta Database (březen 2007) zveřejněné v Human Development Report 2007/2008, UNDP.

Ženy v zastupitelských sborech, vyšších správních a řídicích funkcích (% všech pozic): Podíl žen na pozicích definovaných podle Mezinárodní standardní klasifikace zaměstnání (ISCO-88) jako členové zastupitelských sborů, vyšší vládní úředníci, tradiční náčelníci a starostové vesnic, vyšší představitelé speciálních zájmových organizací, manažeři korporací, ředitelé a vedoucí pracovníci, výrobní a provozní manažeři, vedoucí oddělení a všeobecní manažeři.
Nejnovější dostupné údaje převzaty z ILO Laborsta Database (březen 2007) zveřejněné v Human Development Report 2007/2008, UNDP.

Ženy v rozhodujících funkcích na ministerské úrovni (% všech pozic): Podíl žen na celkovém počtu pozic s rozhodovací pravomocí ve vládě. Údaje byly poskytnuty státy na základě jejich definic pracovníků na celostátní úrovni a mohou tudíž zahrnovat ženy ve funkcích ministrů a jejich náměstků včetně dalších ministerských pozic, jako jsou např. parlamentní tajemníci.
Nejnovější dostupné údaje: 2005; vývoj o roku 1995.

Ženy v parlamentních křeslech (% křesel): Křesla obsazená ženami v dolní příj. jediné komoře parlamentu jako procento celkového počtu křesel.
Nejnovější dostupné údaje: 2008; vývoj o roku 1997.

Metodologické poznámky a pokyny jsou uvedeny na konci oddílu.

GENDEROVÁ SPRAVEDLNOST

Dluhy dvacátého století, hanba jedenadvacátého

Genderová spravedlnost neznamená nic víc a nic méně než spravedlnost v jednání s muži a ženami podle jejich příslušných potřeb. To znamená stejné nebo odlišné jednání s ohledem na dokonalou ekvivalenci práv, výhod, povinností a příležitostí. Ve většině zemí se nespravedlnost projevuje neuznáváním této ekvivalence a tím v přisuzování odlišných povinností, práv, výhod a příležitostí mužům a ženám, ať už jde o zapojování do různých aktivit, přístup ke zdrojům a jejich kontrolu, nebo účast na rozhodovacích procesech. Je třeba si uvědomit, že vyřešení těchto nespravedlností ovlivňujících život celé světové populace, z níž ženy tvoří přinejmenším polovinu, má zásadní význam pro ekonomický a sociální rozvoj všech zemí.

Tabulky vytvořené v rámci Social Watch se zaměřují na tři základní dimenze: vzdělání, socioekonomické postavení a podíl na moci. Pro každou z nich byla stanovena řada ukazatelů poukazujících na rozdíly mezi muži a ženami a na různé nedostatky, a postihujících také vývoj situace v dané zemi.

Rovnost ve vzdělání

Vzdělání je oblast, kde se nerovnost mužů a žen zmenšila nejvíc a kde už nebude třeba překonávat tak velké problémy jako v dalších dimenzích – socioekonomickém postavení a podílu na moci.

Tyto lepší srovnatelné výsledky však mají ještě daleko do dosažení cílů spravedlnosti. Nerovnosti přetrvávají v řadě zemí; co je ještě horší, dochází také ke značným regresím. Podle Populačního fondu OSN (UNFPA)¹ nemělo 31 % žen žádně školní vzdělání, zatímco mužů bylo ve stejné situaci pouze 18 %.

Nespravedlnosti v přístupu ke vzdělání z důvodu genderu jsou soustředěny v několika málo regionech a v souhrnných analýzách tedy mizí nebo nejsou dobře viditelné. Na regionální úrovni lze nalézt značné rozdíly v severní Africe a menší v jižní Asii, Latinské Americe a střední Asii.

Na druhé straně mechanismy genderové diskriminace ve vzdělávání se netýkají jen přístupu, ale působí také uvnitř systému, takže přístup do

vzdělávacího systému je sice důležitým prvkem, ale ne jediným.

Tyto mechanismy mají tendenci se po čase znovu vracet a bývají stále skrytější. Z tohoto důvodu je velmi důležité věnovat pozornost metodám vzdělávání a provozu vzdělávacích organizací. V mnoha případech právě učební materiály zvěčňují modely chování, jež reprodukují negativní genderové stereotypy.

Shrnutí širší tabulky zabývající se spravedlností ve vzdělání nabízí Tabulka 3 ukazující průměry genderových rozdílů v přístupu k různým úrovním vzdělání. Kategorické rozdíly se objevují u ukazatele zaostávání v míře gramotnosti: v zemích s horší situací připadají na jednoho negramotného muže dvě negramotné ženy, zatímco v zemích s lepší situací je poměr skoro vyrovnaný, i když ani zde není úplná spravedlnost. Důvodem je, že v zemích v lepší relativní situaci se negramotnost vyskytuje u starších generací, v jejichž mládí ještě vzdělávací systém nenabízel mužům a ženám stejné příležitosti.

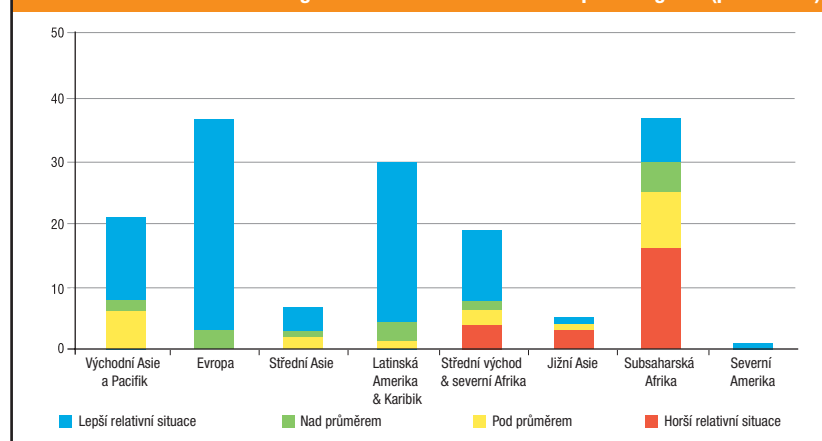
To poukazuje na vnitřní setrvačnost, jež je oso-

bitým rysem genderové nerovnosti a upozorňuje nás na nutnost zavádět opatření ve prospěch spravedlnosti co nejdříve a udržovat je neustále v chodu. Správnost tohoto závěru je potvrzována faktem, že v některých zemích byly rozdíly mezi ženami a muži v přístupu k základnímu, střednímu a vyššímu vzdělání nejen odstraněny, ale ženy začínají dokonce vykazovat vyšší procenta zapsaných než muži. Tato tendence zemí s lepší situací začíná být výrazná zejména u terciárního vzdělávání, kde z každých pěti imatrikulovaných osob jsou tři ženy a dva muži.

Jestliže analyzujeme situace podle zeměpisných zón (Tabulka 1), nejproblematičtějším regionem v absolutních číslech je subsaharská Afrika, i když relativně vzato je ve vzdělávání nejméně genderově spravedlnosti v jižní Asii, kde je polovina zemí v relativně horší situaci.

Konečně analýza nejnovějšího vývoje není příliš povzbudivá (Tabulka 2), protože více než 60 % zemí stagnuje, jen 23 % zaznamenává pokrok a pouhých 3 % vykazují významný pokrok.

TABULKA 1. Současná situace genderové nerovnosti ve vzdělávání podle regionů (počet zemí)



TABULKA 2. Současná situace a vývoj genderové nerovnosti ve vzdělání (počet zemí)

	←	↔		→	→	Celkem
Lepší relativní situace	0	2	9	9	3	23
Nad průměrem	0	4	8	7	1	20
Pod průměrem	1	1	13	2	0	17
Horší relativní situace	0	17	66	13	1	97
Celkem	1	24	96	31	5	157

¹ Viz www.unfpa.org/swp/2002/english/ch7/page3.htm

TABULKA 3: Průměrné ukazatele genderové nerovnosti ve vzdělání u zemí v lepší a horší relativní situaci

		Zaostávání v míře gramotnosti (ženy/muži)	Zaostávání v netto podílu zapsaných do základních škol (ženy/muži)	Zaostávání v netto podílu zapsaných do středních škol (ženy/muži)	Zaostávání v netto podílu zapsaných do terciárního vzdělávání (ženy/muži)
Horší relativní situace	Průměr	0.52	0.83	0.63	0.44
	Počet zemí	22	24	19	26
Lepší relativní situace	Průměr	0.97	1.01	1.06	1.48
	Počet zemí	65	107	97	96
Celkem	Průměr	0.86	0.97	0.98	1.15
	Počet zemí	113	152	135	149

Rovnost v socioekonomickém postavení

Celková tabulka věnovaná socioekonomickému postavení obsahuje dva ukazatele genderové nepspravedlnosti na pracovišti. Jeden je založen na odlišném procentu účasti mužů a žen na ekonomické aktivitě (mimo zemědělství), druhý na odlišnostech v odměňování mužů a žen. Oba ukazatele znázorňují tyto odlišnosti jako podíly příslušných hodnot pro ženy a muže. Po společném posouzení obou odlišností a sumarizaci údajů pro různé země (Tabulka 4) lze dojít k závěru, že genderová spravedlnost v ekonomické aktivitě zaznamenává určitý pokrok. Ten je nejvýraznější u podílu žen pracujících za odměnu v nezemědělském sektoru, kde dochází k postupnému nárůstu. Roku 2005 už ženy celosvětově představovaly skoro 40 % osob pracujících za odměnu v nezemědělském sektoru.

Jak je tomu u všech ukazatelů sociálního vývoje, působí i tyto ukazatele nesourode a rozporně. Na jedné straně je zde skupina zemí v lepší relativní situaci, kde je odstup mezi podílem ekonomicky činných žen a mužů malý (0,85). Na druhé straně stojí skupina 39 zemí, kde je tento odstup dvojnásobný (0,43); jinými slovy, na každou ekonomicky činnou ženu připadají dva a více ekonomicky činných mužů.

Ještě znepokojivější je realita v odměňování: globálně vzato je příjem žen v průměru polovinou příjmu mužů. V extrémních případech země s horší situací dostávají ženy pouhou třetinu příjmu mužů. V zemích s lepší relativní situací vypadají poměry o něco lépe, ženy dostávají za práci dvě třetiny odměny mužů. V mnoha jiných sociálních ukazatelích se poměry v zemích s lepší relativní situací blíží žádoucím hodnotám. To ale neplatí pro žádnou dimenzi genderové spravedlnosti a zejména ne pro ekonomickou aktivitu, kde vládne trvalá a silná diskriminace. Jak je vidět, významný odstup v platech mezi ženami a muži (32 %) pořád existuje i v zemích s lepšími výsledky.

Pokud jde o zeměpisné rozdělení genderové nespravedlnosti (Tabulka 5) v oblasti ekonomické aktivity, trendy jsou stejné jako u dřívějších zpráv. Na Středním východě a v severní Africe je 9 z každých 10 zemí v horší relativní situaci, zatímco v Latinské Americe a Karibiku je velmi výrazná genderová nerovnost ve čtvrtině zemí.

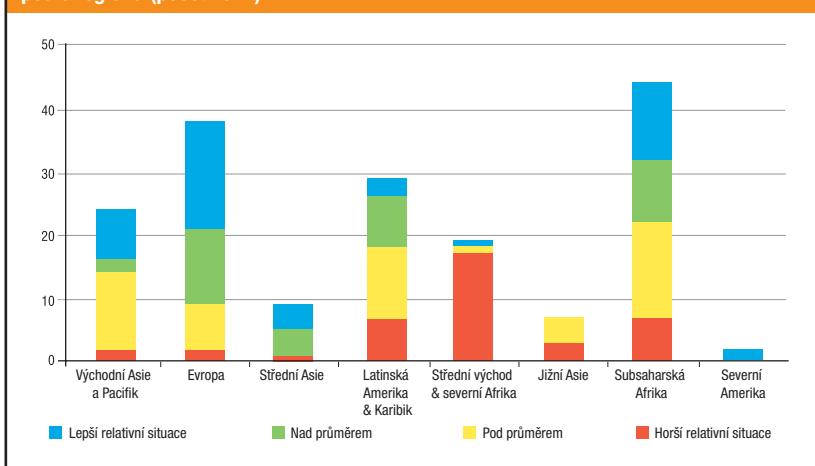
Pohled na regiony z hlediska jejich relativního podílu na genderové spravedlnosti ukazuje, že z celkového počtu zemí v horší relativní situaci se jich 44 % nachází na Středním východě a v severní Africe. Latinská Amerika a Karibik a subsaharská Afrika mají skoro 18 % zemí v této celosvětové skupině s relativně horší situací. Celkově vzato, z celkového počtu zemí s horší relativní situací je jich 80 % na Blízkém východě a v severní Africe. V protikladu k tomu se skoro polovina zemí s lepší relativní situací nachází v Evropě.

Nejnovější vývoj všech zemí naznačuje znepokojivou situaci: dvě třetiny z nich buď stagnují nebo jsou v regresí (Tabulka 6). Skutečnost, že počet zemí vykazujících pokrok je skoro stejný jako počet zemí v regresí, nevyvolává naděje na úspěch. Podle klasifikace příjmů vypracované Světovou bankou se skoro 70 % zemí se značnou regresí a 80 % zemí s mírnou regresí nalézá ve dvou nejchudších regionech světa.

TABULKA 4. Průměrné ukazatele genderové nerovnosti v ekonomické aktivitě u zemí v lepší a horší relativní situaci

		Zaostávání v míře aktivity (ženy/muži)	Odhad poměru výdělků (ženy/muži)
Horší relativní situace	Průměr	0.43	0.33
	Počet zemí	39	38
Lepší relativní situace	Průměr	0.85	0.68
	Počet zemí	47	47
Celkem	Průměr	0.68	0.52
	Počet zemí	172	169

TABULKA 5. Současná situace genderové nerovnosti v socioekonomickém postavení podle regionů (počet zemí)



TABULKA 6. Současná situace a vývoj genderové nerovnosti v socioekonomickém postavení (počet zemí)

	←	↔		→	→	Celkem
Lepší relativní situace	5	6	11	10	7	39
Nad průměrem	4	12	15	9	10	50
Pod průměrem	7	5	10	5	9	36
Horší relativní situace	3	13	18	11	2	47
Celkem	19	36	54	35	28	172

Rovnost a podíl na moci

Nespravedlnost mezi muži a ženami je nejzřejmější v přístupu k moci a jejím vykonávání; na světě neexistuje země, kde by měly ženy stejnou možnost podílet se na rozhodování v politických, ekonomických a sociálních záležitostech jako muži. V posledním desetiletí rostl rychleji počet žen mezi poslanci parlamentů, který v roce 2008 dosáhl 17,5 %.² Tento proces je ovšem pomalý a pokud bude zachováno současné tempo růstu, bude podle odhadů dosažena parita mezi ženami a muži v parlamentech nejdříve v roce 2040.³

Třetí Rozvojový cíl tisíciletí zavazuje země, aby

dosáhly rovnoprávného zastoupení obou pohlaví v rozhodovacích procesech do roku 2015. Dnes ale všechny ukazatele jasně říkají, že zájmy a potřeby žen nejsou zastoupeny při přijímání společensky nejdůležitějších rozhodnutí ani v procesech formulování politik.

Ženy zaostávají za muži ve vykonávání rozhodujících pravomocí dokonce i v zemích s lepší relativní situací (Tabulka 6); zastávají pouze 36 % pozic ve vyšších správních a řídicích funkcích, 33 % pozic na ministerské úrovni a mají 26 % parlamentních křesel. Na druhém konci spektra z hlediska distribuce moci, v zemích s horší relativní situací, mají ženy k účasti na moci a rozhodování mnohem dál. Zastávají pouhých 13 % pozic ve vyšších správních a řídicích funkcích, 8 % pozic na ministerské úrovni a mají 10 % parlamentních křesel.

Zvýšení podílu žen na moci nezávisí na bohatství země; vysoká úroveň hospodářského rozvoje nevede nutně ke genderové spravedlnosti. Snižování

² www.ipu.org/english/home.htm

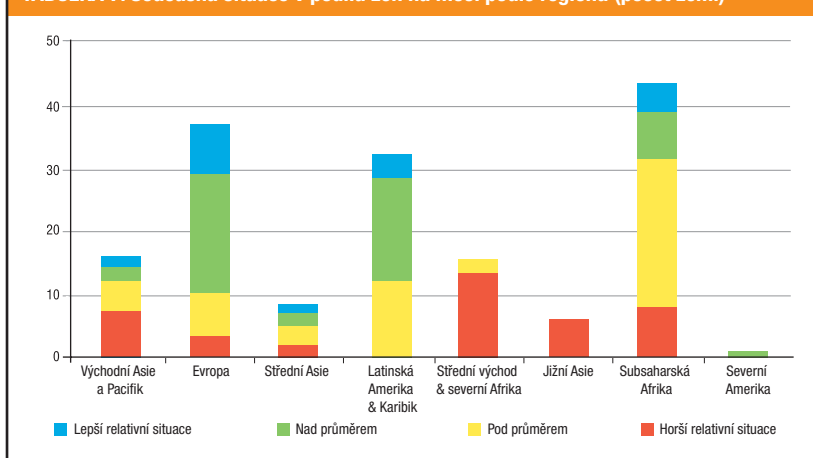
³ Rachel Mayanja, zvláštní poradkyně generálního tajemníka OSN pro genderové otázky na tiskovém brífinku k Mezinárodnímu dni žen, březen 2006. Viz www.un.org/events/women/iwd2006/PressReleaseIWD8March.pdf.

nespravedlnosti v přístupu žen k mocenským pozicím vyžaduje přijímání specifických rozhodnutí a opatření, jako je například systém kvót při volbách.

Nedostatky vykazují všechny regiony světa (Tabulka 7); dokonce i v Evropě existují země s horší relativní situací a pod světovým průměrem. Podobně existuje deprivace žen a jejich omezený přístup k moci v zemích, jež mají podle klasifikace Světové banky vysokou úroveň příjmů, jako je např. Japonsko a Korejská republika. Navíc země jižní Asie, Středního východu a severní Afriky patří všechny do skupin s horší relativní situací nebo pod světovým průměrem.

Tabulka 8 znázorňuje nejnovější vývoj, kde byl u většiny zemí (140 ze 158) zaznamenán mírný nebo významný pokrok. Některé země však vykazují silnou regresí a nacházejí se přitom v horší relativní situaci nebo pod průměrem, např. Albánie a Seychely. Indie a Čad, jež jsou také v horší relativní situaci, zaznamenávají mírnou regresí. ■

TABULKA 7. Současná situace v podílu žen na moci podle regionů (počet zemí)



TABULKA 8. Současná situace a vývoj v podílu žen na moci (počet zemí)

	←	↶		↷	→	Celkem
Lepší relativní situace	1	2	3	26	7	39
Nad průměrem	1	0	3	37	11	52
Pod průměrem	0	1	4	23	20	48
Horší relativní situace	0	1	2	3	13	19
Celkem	2	4	12	89	51	158

TABULKA 9. Průměrné ukazatele zemí v lepší a horší relativní situaci v podílu žen na moci

		Ženy v odborných a technických profesích (%)	Ženy v zastupitelských sborech, vyšších správních a řídicích funkcích (%)	Ženy v rozhodujících funkcích na ministerské úrovni (%)	Ženy v parlamentních křeslech (%)
Horší relativní situace	Průměr	33.0	13.1	8.3	9.6
	Počet zemí	24	22	37	36
Lepší relativní situace	Průměr	56.7	36.4	32.9	29.4
	Počet zemí	13	13	18	20
Celkem	Průměr	47.5	28.9	16.1	17.5
	Počet zemí	99	97	153	154