

Asegurar capacidades básicas, tarea imprescindible para el desarrollo

“No puede realizarse el ideal del ser humano libre, liberado del temor y la miseria, a menos que se creen condiciones que permitan a cada persona gozar de sus derechos económicos, sociales y culturales, tanto como de sus derechos civiles y políticos.”

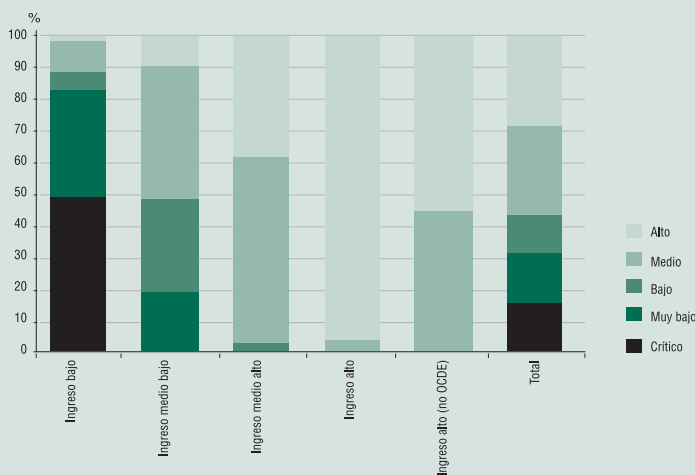
Preámbulo del PIDESC

Equipo de Investigación de Social Watch¹

La multidimensionalidad de los conceptos de desarrollo y de pobreza implica tomar en consideración un conjunto muy amplio de elementos para evaluar el grado en que un país o una comunidad avanzan hacia un mayor bienestar de su población. Sin embargo, existen capacidades básicas mínimas que es necesario superar para considerarse en camino hacia ese objetivo. Estos requerimientos se asocian a capacidades que los integrantes de una sociedad deben tener y que se refuerzan mutuamente para permitir su desempeño individual y colectivo. Refieren, en especial, a aquellas capacidades que logran incorporar sus miembros más jóvenes, a partir de lo que se potencia el desarrollo futuro de los países.

Social Watch ha desarrollado el Índice de Capacidades Básicas (ICB)² como una aproximación a la medición de la pobreza y el bienestar basada puramente en capacidades³. Los tres indicadores que lo componen (porcentaje de los inscriptos en primer grado escolar que alcanzan 5º grado, mortalidad en menores de 5 años, porcentaje de partos atendidos por personal especializado) expresan individualmente resultados en diferentes dimensiones de la condición humana incluidas en las metas de desarrollo (educación, salud infantil y salud reproductiva). El ICB como medida-resumen demuestra ser sensible para sintetizar, en general, el estado sanitario y el desempeño educativo básico de la

LA SATISFACCIÓN DE LAS CARENCIAS BÁSICAS: ESPEJO DE LA DESIGUALDAD DE RIQUEZA ENTRE PAÍSES



El nivel de satisfacción de las capacidades básicas muestra en forma clara las desigualdades en la riqueza de los países, medida a través del Ingreso Nacional Bruto (INB) per cápita.

La mitad de los países de nivel más bajo de ingreso¹ se encuentran en la situación más crítica en la satisfacción de sus capacidades básicas. Más aún, ninguno de los países con *ICB Muy Bajo* o *Crítico* supera el nivel de ingreso medio bajo.

En el otro extremo, solo los países de alto ingreso pertenecientes a la Organización para la Cooperación y el Desarrollo Económico se ubican casi en su totalidad en la categoría más alta del ICB, con la satisfacción plena o casi plena de sus capacidades básicas. En tanto, los demás países de ingreso alto están cercanos a satisfacer las capacidades básicas, ubicándose todos en las dos categorías superiores del ICB. En síntesis, en los países de altos ingresos los niveles de carencias básicas son mínimos o inexistentes.

Sin embargo, algunos países de bajos ingresos han logrado un *ICB Medio* e incluso *Alto*. Casi 15% de estos países se posiciona en la categoría de mayor satisfacción de capacidades, mostrando que la superación de las carencias básicas de la población es posible más allá del nivel de riqueza de los países. ■

¹ Clasificación de los países según INB per cápita del Banco Mundial (2004). <www.bancomundial.org/datos/clasificacion_paises.html>.

¹ Los integrantes del Equipo de Investigación en Ciencias Sociales de Social Watch se detallan en la página de Créditos, al inicio del libro.

² El ICB tiene como antecedente el Índice de Calidad de Vida desarrollado por la organización no gubernamental Action for Economic Reforms-Filipinas, a su vez derivado del Índice de Pobreza de Capacidad (IPC) elaborado por el profesor Amartya Sen y popularizado por el Índice de Desarrollo Humano (IDH) del Programa de las Naciones Unidas para el Desarrollo.

³ A diferencia del IDH, que combina indicadores de capacidades con medidas de ingreso.

población. A la vez, ha demostrado estar altamente correlacionado con las medidas de otras capacidades humanas relativas al desarrollo social de los países.

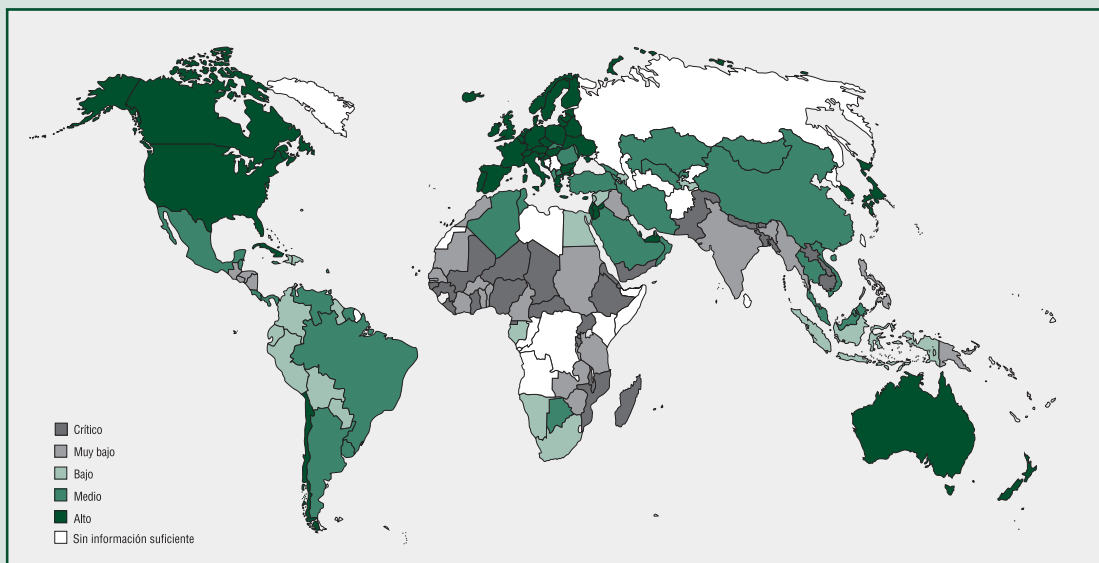
La utilización de este índice para ordenar a los países ha permitido asignar a cada país un valor que lo posiciona en relación a los demás⁴. Esta clasificación fue posible para 162 países.

⁴ Todas las tablas estadísticas del presente Informe incluyen la clasificación por ICB en la columna "Posición ICB (en 162 países)".

A su vez, con fines analíticos, los países fueron agrupados en categorías con similares condiciones en relación al grado de satisfacción de estas capacidades básicas. Las situaciones más graves se concentran en los países con *ICB Crítico*. La categoría *ICB Muy Bajo* agrupa países donde también existen obstáculos muy importantes para el logro del bienestar de su población. Los países con *ICB Bajo* se encuentran en un nivel intermedio en la satisfacción de las capacidades básicas y presentan un comportamiento heterogéneo en algunas dimensiones del desarrollo.

LA GEOGRAFÍA SEGÚN EL ICB

África Subsahariana y Asia Meridional son las regiones con mayor concentración de carencias básicas



Más de 7 de cada 10 países con nivel de ICB crítico pertenecen a África Subsahariana. Esta región y Asia Meridional agrupan 88% de los países con mayores carencias básicas (*ICB Muy Bajo*).

Desde el punto de vista regional, Asia Meridional y África Subsahariana son las zonas del mundo con mayor porcentaje de países en las categorías más bajas del ICB (cuatro de los países de Asia Meridional están en el nivel *Crítico* y dos de ellos clasifican en el nivel *Muy Bajo*).

En la región subsahariana, la mitad de los países se encuentra en el nivel *Crítico* y 36% se ubica en el nivel *Muy Bajo* del ICB.

En una situación intermedia se ubican algunas regiones en las cuales hay países con comportamientos muy heterogéneos. En América Latina, 11 de los 31 países con información disponible tienen un

nivel *Bajo* o *Muy Bajo* de ICB, todos ubicados en América Central y el Caribe. Solo Chile clasifica dentro de los países de *ICB Alto*.

Entre los países de Asia Oriental y el Pacífico, cinco pertenecen a las categorías de *ICB Crítico* o *Muy Bajo*, mientras que cuatro alcanzan valores *Altos* en la satisfacción de sus capacidades básicas.

En la región de África del Norte y Medio Oriente también hay países con comportamientos disímiles. Si bien cuatro países tienen valores *Muy Bajos* o *Críticos*, hay cinco que se ubican en el grupo de mayor nivel de ICB.

Más homogéneo es el comportamiento de Asia Central, donde los cinco países de los que se tiene información tienen valores de *ICB Bajos* o *Medios*.

En los países de Europa y América del Norte, el ICB presenta valores *Medios* y *Altos* para todos los países de los que se obtuvo información. ■

Las dos categorías con mayores valores de ICB (*ICB Medio* y *Alto*) incorporan a los países que han logrado avanzar para cubrir la mayor parte o la totalidad de las capacidades básicas de su población. Sin embargo, la pertenencia a estos grupos no significa un alto nivel de desarrollo sino una superación de los requerimientos mínimos imprescindibles para poder avanzar hacia mayores niveles de bienestar. En el grupo de países con *ICB Alto* comparten posiciones los países más desarrollados y los que no presentan mayores problemas para garantizar la satisfacción de las capacidades mencionadas.

El ICB, indicador sintético de la multidimensionalidad del desarrollo

El ICB es un indicador sintético eficiente para clasificar a los países de acuerdo a las dimensiones básicas

habitualmente asociadas al desarrollo social (y presentes en las metas asumidas por los países en los compromisos internacionales). Las posiciones de los países según las categorías del ICB están muy asociadas a las obtenidas como síntesis de la situación actual en las diferentes áreas de desarrollo que Social Watch analiza en base a un conjunto más amplio de indicadores específicos por dimensión⁵. En cada una

5 Seguridad alimentaria, Salud, Salud reproductiva, Educación, Gasto público, Ciencia y tecnología, Agua y saneamiento y Equidad de género. Las tablas por área temática del presente Informe evalúan a los países según el comportamiento promedio del conjunto de indicadores específicos de cada dimensión de desarrollo, ubicándolos en cuatro categorías: Países en mejor situación relativa dentro del área, Países por encima del promedio, Países por debajo del promedio, Países en peor situación relativa. Por mayores detalles sobre esta clasificación, ver sección de Metodología en este Informe.

de ellas la situación va mejorando promedialmente a medida que los países se ubican en un rango superior del ICB. La mayor utilidad del ICB está dada por la eficiente identificación de los países en situaciones más críticas, permitiendo visualizar el perfil de los mismos en relación a su estadio de desarrollo. De acuerdo al análisis que se presenta en los siguientes capítulos, es claramente visible que el grupo de países de *ICB Crítico* presenta en promedio insuficiencias extremas en todas las dimensiones del desarrollo social evaluadas por Social Watch. Este comportamiento explica la pertenencia mayoritaria de estos países a los grupos de “peor situación relativa” en cada una de las áreas estudiadas. ■

Índice de Capacidades Básicas (ICB) por país*

NIVEL CRÍTICO	POSICIÓN	ICB	NIVEL MUY BAJO	POSICIÓN	ICB	NIVEL BAJO	POSICIÓN	ICB	NIVEL MEDIO	POSICIÓN	ICB	NIVEL ALTO	POSICIÓN	ICB
Chad	162	47	Myanmar	136	70	Bolivia	110	80	Kuwait	92	90	Trinidad y Tobago	45	98
Etiopía	161	49	Togo	135	70	Ecuador	109	81	Suriname	91	90	Em. Árabes Unidos	42	98
Rwanda	160	52	Camerún	134	70	Guyana	108	81	Belice	89	90	Ucrania	42	98
Bangladesh	159	53	Côte d'Ivoire	133	71	Paraguay	107	82	Cabo Verde	89	90	Jordania	42	98
Níger	158	55	Burkina Faso	132	71	Gabón	106	82	Botswana	88	90	Bulgaria	41	98
Nepal	157	56	Guatemala	131	72	Islas Cook	105	82	Viet Nam	87	91	Italia	40	99
Burundi	156	56	Honduras	130	73	Tayikistán	103	83	Panamá	86	92	Latvia	37	99
Lao, Rep. Dem. Pop.	155	58	Comoras	129	73	Azerbaiyán	103	83	México	85	92	Barbados	37	99
Guinea Ecuatorial	154	59	India	128	73	Indonesia	102	84	Turquía	83	92	Belarús	37	99
Camboya	153	59	Nicaragua	127	73	Perú	101	84	Granada	83	92	Hungría	35	99
Pakistán	152	60	Benin	126	73	Rep. Dominicana	96	85	Brasil	82	92	Lituania	35	99
Guinea-Bissau	151	60	Tanzanía	125	74	Vanuatu	99	85	China	81	93	Croacia	33	99
Mozambique	150	61	Senegal	124	74	Namibia	98	86	Irán, Rep. Islámica	80	94	Mauricio	33	99
Yemen	149	61	Zambia	123	74	Rep. Árabe Siria	97	87	Tonga	79	94	Eslovenia	32	99
Malawi	148	63	Papua Nueva Guinea	122	75	Sudáfrica	96	87	Georgia	78	94	Estonia	28	99
Uganda	146	63	Iraq	121	75	Islas Marshall	95	88	Palau	77	94	Cuba	28	99
Nigeria	146	63	Mauritania	120	76	Egipto	94	88	Albania	76	94	Australia	28	99
Liberia	145	64	Zimbabwe	119	77	Colombia	93	89	Dominica	75	94	Canadá	28	99
Madagascar	144	65	Swazilandia	118	77				Malasia	73	94	Francia	26	99
Malí	143	66	Filipinas	117	78				Jamaica	73	94	Rep. Checa	26	99
Ghana	142	66	Sao Tomé y Príncipe	116	78				Venezuela	72	94	Bahrein	25	99
Eritrea	141	67	El Salvador	115	78				Mongolia	70	95	Chile	22	99
Guinea	140	67	Djibouti	114	79				Túnez	70	95	Polonia	22	99
Bhután	139	69	Maldivas	113	80				Argelia	69	95	Estados Unidos	22	99
Gambia	138	69	Marruecos	112	80				Cisjordania y Gaza	67	95	Irlanda	17	99
Lesotho	137	70	Sudán	110	80				Arabia Saudita	67	95	Israel	17	99
									St. Kitts y Nevis	66	95	Reino Unido	17	99
									Rumania	65	95	Malta	17	99
									San Vic. y las Granadinas	63	95	Chipre	17	99+
									Moldova	63	95	Corea, Rep.	6	99+
									Macedonia	62	95	Países Bajos	6	99+
									Fiji	61	96	Nueva Zelandia	6	99+
									Bahamas	60	96	Grecia	6	99+
									Qatar	57	96	España	6	99+
									Santa Lucía	57	96	Austria	6	99+
									Eslovaquia	57	96	Bélgica	6	99+
									Libano	56	96	Suiza	6	99+
									Kazajstán	54	96	Alemania	6	99+
									Costa Rica	54	96	Dinamarca	6	99+
									Argentina	53	96	Portugal	6	99+
									Uruguay	52	97	Finlandia	1	99+
									Armenia	51	97	Japón	1	99+
									Samoa	50	97	Noruega	1	99+
									Luxemburgo	49	97	Suecia	1	99+
									Omán	48	97	Islandia	1	99+
									Brunei Darussalam	47	97			
									Tailandia	45	98			

* Países en los que existe información suficiente para elaborar el índice. Ver las Notas Metodológicas.